

20261291853

СОБРАНИЕ НА РЕПУБЛИКА СЕВЕРНА МАКЕДОНИЈА

Врз основа на членот 11 став (2) од Законот за рамномерен регионален развој (*) („Службен весник на Република Северна Македонија“ број 24/21, 174/21 и 241/24), Собранието на Република Северна Македонија на седницата одржана на 11 јуни 2026 година донесе

СТРАТЕГИЈА ЗА ИЗМЕНУВАЊЕ И ДОПОЛНУВАЊЕ НА СТРАТЕГИЈАТА ЗА РЕГИОНАЛЕН РАЗВОЈ НА РЕПУБЛИКА СЕВЕРНА МАКЕДОНИЈА 2021-2031

I. Во Стратегијата за регионален развој на Република Северна Македонија 2021-2031 („Службен весник на Република Северна Македонија“ број 76/21), во делот I. ВОВЕД во точката „Придонес на Стратегијата за регионален развој 2021-2031 кон остварување на целите за одржлив развој (ЦОП/SDGs) на Организацијата на обединетите нации (Агенда за одржлив развој 2030)“, по ставот 3 се додава нов став 4, кој гласи:

„Стратегијата за регионален развој 2021–2031 може јасно да се позиционира како еден од националните инструменти за имплементација на Агенда 2030 и Целите за одржлив развој. Нејзините интервенции (конкурентност и работни места, модерна инфраструктура и услуги, просторно/урбано-рурално планирање, заштита на животната средина и јакнење на локалните и регионалните капацитети) директно придонесуваат кон целите „луѓе, планета и просперитет“ и кон партнерскиот пристап на Агенда 2030. Дополнително, фокусот на намалување на територијалните и социо-економските нееднаквости помеѓу регионите е во директна линија со ЦОП 10 (Намалени нееднаквости), додека мерките поврзани со интегрирано урбано-рурално и просторно планирање, мобилност и услуги се поклопуваат со логиката на ЦОП 11 (Одржливи градови и заедници). Во делови од материјалите за оценување, ваквата насока е веќе артикулирана преку акцент на одржлив економски раст, усогласување со приоритетите и директивите на Европската Унија, како и примена на принципите на одржлив развој при планирањето.“

Ставот 4 станува став 5.

По точката „Придонес на Стратегијата за регионален развој 2021-2031 кон остварување на целите за одржлив развој (ЦОП/SDGs) на Организацијата на обединетите нации (Агенда за одржлив развој 2030)“, се додава нова точка, која гласи:

„Поврзување на Стратегијата за регионален развој 2021-2031 со Националната развојна стратегија 2024-2044

Поврзувањето на Стратегијата за регионален развој 2021–2031 со Националната развојна стратегија (НРС) 2024–2044 обезбедува единствена рамка за долгорочен развој и јасна вертикална логика на планирањето. НРС ги дефинира националните развојни цели и приоритети, додека Стратегијата за регионален развој ги приспособува тие приоритети на територијалниот контекст, односно ги преведува во конкретни мерки, инвестиции и активности на ниво на плански региони, урбани и рурални подрачја. Така се намалува ризикот од паралелни политики и фрагментирани интервенции, а се зајакнува кохерентноста меѓу секторските политики, буџетските програми и реалните територијални потреби.

Главни придобивки од усогласувањето се следните:

- Фокусирани резултати. Мерките за регионален развој стануваат директно насочени кон остварување на националните развојни резултати (економска конкурентност, човечки капитал, зелена трансформација, дигитализација, демографска и социјална кохезија, добро управување), но со јасна регионална димензија и фокус на

намалување на диспаритетите. На овој начин, регионалните интервенции придонесуваат кон истите цели дефинирани на национално ниво, прилагодени на специфичните услови во секој регион;

- Подобро планирање на инвестиции. Се создава основа за подобро програмирање на јавните и приватните инвестиции (капитални проекти, инфраструктура, услуги, вложувања во човечки капитал) со поголема територијална правичност. Усогласеноста овозможува синергија и утврдување приоритети меѓу различните инструменти и извори на финансирање – буџетски средства, фондови од донатори, приватни инвестиции – за да се насочат кон приоритетите кои се значајни и на национално и на регионално ниво;

- Подобен мониторинг и отчетност. Усогласувањето на двата стратешки документа го олеснува следењето на напредокот и мерењето на резултатите. Индикаторите и целните вредности дефинирани на национално ниво (во НРС) можат да се следат и на регионално ниво „на терен“ (во Стратегијата за регионален развој). Така, тековните и завршните оценки стануваат попрецизни и поупотребливи, бидејќи дозволуваат споредба на постигнувањата во секој регион со националните цели. Ова ја зајакнува транспарентноста и отчетноста, со оглед дека полесно се утврдува влијанието на политиките по региони.

Матрицата на усогласеност покажува како стратешките цели и приоритети на Стратегијата за регионален развој придонесуваат кон соодветните стратешки области на НРС. Матрицата има практична цел: да помогне при насочување кон приоритетни мерки, да ја зајакне координацијата меѓу институциите и да воспостави појасна врска политики – буџет – резултати. На тој начин ќе се олесни и подготовката на идни ревизии или ажурирања на планските документи и програмите за регионален развој.

Следната табела ја прикажува поврзаноста меѓу приоритетите од Стратегијата за регионален развој 2021–2031 и релевантните стратешки области на НРС 2024–2044. Логиката е дека секој приоритет од регионалната стратегија се мапира кон една или повеќе стратешки области на НРС. Притоа, најчесто сидро (основна поврзаност) е областа „Одржлив локален и регионален развој, кој обезбедува кохезија“, а по потреба приоритетите се поврзуваат и со други области: „Одржлива, иновативна и конкурентна економија“, „Зелена трансформација“, „Економија базирана на знаење, иновации и забрзана дигитализација“, „Демографска ревитализација, социјален и културен развој“ и „Владеење на правото и добро владеење“.

Табела: Матрица за поврзување на приоритетите од Стратегијата за регионален развој 2021-2031 и НРС 2024-2044

Стратегија за регионален развој 2021–2031 (СЦ/Приоритет)	НРС 2024–2044 – Релевантна стратешка област	Кратка логика на поврзаност
СЦ 1. Порамномерно економски развиени, еколошки одржливи и конкуренти плански региони	- Одржлив локален и регионален развој што обезбедува кохезија; - Одржлива, иновативна и конкурентна економија	СЦ1 ја операционализира НРС-логиката за кохезија преку конкурентност, инвестиции и „паметна специјализација“, со акцент на намалување диспаритети и раст заснован на инвестиции/продуктивност.

<p>1.1. Јавни инвестиции порамномерен регионален развој</p>	<p>- Одржлив локален и регионален развој што обезбедува кохезија</p>	<p>Директно се поклопува со НРС-приоритетите за „европски инфраструктурни коридори“, отпорна капитална инфраструктура и долгорочно финансирање како предуслов за подобар живот и територијална кохезија.</p>
<p>1.2. Стимулации за приватни инвестиции во заостанати региони</p>	<p>- Одржлива, иновативна и конкурентна економија; - Одржлив локален и регионален развој што обезбедува кохезија</p>	<p>Преку СДИ, претприемништво и синџири на вредност НРС го врзува растот со паметна специјализација; регионалната стратегија ја прилагодува на територијалниот контекст таа насока – со фокус на региони што заостануваат.</p>
<p>1.3. Транспортна/телеком/енергетска инфраструктура (порамномерна дистрибуција)</p>	<p>- Одржлив локален и регионален развој што обезбедува кохезија; - Зелена трансформација</p>	<p>Се усогласува со НРС за модерна патна/железничка мрежа и функционално планирање; енергетските елементи природно се надоврзуваат на зелената транзиција и отпорност.</p>
<p>1.4. Регионален пристап за претприемништво и индустрија</p>	<p>- Одржлива, иновативна и конкурентна економија</p>	<p>Регионалниот пристап го спојува претприемништвото/индустријата со иновации и дигитализација; ова е конзистентно со НРС насоката за екосистем за стартапи и раст преку иновации.</p>
<p>1.5. Човечки капитал и структура на работната сила по региони</p>	<p>- Одржлива, иновативна и конкурентна економија; - Демографска ревитализација и социјален и културен развој</p>	<p>Совпаѓање со НРС приоритетот за работна сила што одговара на потребите на пазарот на труд и системско подигнување на вештини/знаење; регионалната компонента додава „таргетирање по плански регион“.</p>
<p>1.6. Земјоделство и рурален развој според регионални предности</p>	<p>- Одржлив локален и регионален развој што обезбедува кохезија; - Демографска ревитализација и социјален и културен развој</p>	<p>Руралната ревитализација и управување со миграциски/демографски текови во НРС се поткрепуваат преку мерки за агро-рурален развој и искористување на споредбени предности по региони.</p>

<p>1.7. Животна средина, климатска отпорност, инвестициски циклус</p>	<p>- Зелена трансформација;</p> <p>- Одржлив локален и регионален развој што обезбедува кохезија</p>	<p>Приоритетот ја носи „зелената“ логика на НРС во регионалната политика (намалување влијанија, адаптација, отпорна инфраструктура), при што ефектите треба да се следат и територијално.</p>
<p>СЦ 2. Атрактивни региони со услуги, труд, родова еднаквост, социјална заштита</p>	<p>- Одржлив локален и регионален развој што обезбедува кохезија;</p> <p>- Демографска ревитализација и социјален и културен развој</p>	<p>СЦ2 е „социјалната и сервисната“ страна на кохезијата: квалитетни јавни услуги, инклузија, демографска стабилизација и еднаквост – директно комплементарно со НРС.</p>
<p>2.1. Недоволно развиени/депопулациони/ специфични подрачја</p>	<p>- Одржлив локален и регионален развој што обезбедува кохезија;</p> <p>- Демографска ревитализација и социјален и културен развој</p>	<p>НРС ја поставува целта за балансирани демографски движења и ревитализација; регионалната стратегија ја насочува интервенцијата кон најпогодените територии.</p>
<p>2.2. Современо просторно планирање со регионална компонента</p>	<p>- Одржлив локален и регионален развој што обезбедува кохезија</p>	<p>Директно поклопување со НРС: „дигитализирано и функционално просторно и урбанистичко планирање“ и полицентричен просторен развој/кохезија.</p>
<p>2.3. Социјална кохезија меѓу и во региони</p>	<p>- Одржлив локален и регионален развој што обезбедува кохезија;</p> <p>- Демографска ревитализација и социјален и културен развој</p>	<p>НРС експлицитно ја става кохезијата како развојна цел; овој приоритет ја преведува во политики за услуги, пристап и намалување нееднаквости внатре/меѓу регионите.</p>
<p>2.4. Родова еднаквост по региони</p>	<p>- Демографска ревитализација и социјален и културен развој;</p> <p>- Одржлив локален и регионален развој што обезбедува кохезија</p>	<p>НРС го потенцира инклузивниот пристап во локалното управување и буџетирање; регионалната стратегија ја вградува родовата перспектива во територијални политики и услуги.</p>
<p>2.5. Образование според регионални специфики и пазар на труд</p>	<p>- Одржлива, иновативна и конкурентна економија;</p> <p>- Демографска ревитализација и</p>	<p>Јасно усогласување со НРС насоките за програми/вештини и практична ориентација кон пазарот на труд; регионалната компонента</p>

	социјален и културен развој	помага да се таргетираат дефицити по региони.
2.6. Инфраструктура за култура/спорт/рекреација/ ПП заштита	- Одржлив локален и регионален развој што обезбедува кохезија	Се поврзува со НРС фокусот на „квалитетни и инклузивни јавни услуги“ и капитална инфраструктура за подобар живот, особено во помалите/периферни средини.
СЦ 3. Зајакната политика, инструменти и капацитети за регионален развој	- Владеење на правото и добро управување; - Одржлив локален и регионален развој што обезбедува кохезија	СЦЗ е „системската“ поддршка на кохезијата: подобрување рамка, координација, мониторинг и капацитети – услов за ефективна имплементација на НРС на терен.
3.1. Подобрување нормативна рамка	- Владеење на правото и добро управување	НРС ја нагласува потребата од функционални, ефикасни и отчетни институции; унапредената нормативна рамка за регионален развој е директен предуслов за тоа.
3.2. Координација, мониторинг, оценување и известување	- Владеење на правото и добро управување; - Одржлив локален и регионален развој што обезбедува кохезија	Се поврзува со НРС барањето за управување ориентирано кон резултати и со „функционални и фискално одржливи општини“ и трансфери/перформанси како механизам за реализација.
3.3. Сопственост и капацитети на локални/регионални чинители	- Одржлив локален и регионален развој што обезбедува кохезија; - Демографска ревитализација и социјален и културен развој	НРС ја третира функционалноста на ЕЛС и инклузивното управување како клуч; регионалната стратегија го поставува капацитетот и локалната посветеност како услов за кохезивни резултати.

II. Во делот III. КАРАКТЕРИСТИКИ НА РАЗВОЈОТ НА ПЛАНСКИТЕ РЕГИОНИ, во точката 3.1 „Јавни инвестиции за рамномерен регионален развој и степен на развиеност на планските региони“, табелата 7 се заменува со нова табела 7, која гласи:

„Табела 7: Индекс за степенот на развиеност на планските региони за 2008-2012, 2013- 2017 и 2024-2028

Плански регион	Развоен индекс 2008-2012	Развоен индекс 2013 – 2017*	Остварен напредок	Развоен индекс 2024 - 2028
Скопски	1,48	1.51	0,03	190,0
Југоисточен	0,89	0.97	0,08	144,1

Пелагониски	0,73	0.91	0,18	139,1
Југозападен	0,72	0.81	0,09	149,8
Вардарски	0,69	0.74	0,05	135,9
Источен	0,67	0.96	0,29	138,5
Полошки	0,72	0.82	0.10	150,3
Североисточен	0,56	0.63	0.07	136,1

Извор: Пресметка врз основа на податоци од одлуките на Владата за класификација на планските региони за 2008-2012, 2013-2017 и 2024-2028“.

Во ставот 11 зборовите „Поради тоа неговите вредности не се претставени во табелата 7.“ се бришат.

Ставот 14 се менува и гласи:

„Новата одлука за утврдување на индикаторите за пресметување на Индексот за степенот на развиеност на планските региони е донесена со цел да ги адресира клучните ограничувања идентификувани во досегашната примена на Стратегијата, пред сè ограничената достапност на релевантни демографски податоци поради периодот во кој не беше спроведен попис на населението, како и структурните социо-економски промени предизвикани од пандемијата на Covid-19, кои имаа значајно влијание врз динамиката на развојните индикатори. Поради потребата да се овозможи барем минимална основа за евалуација на ефектите од интегралното спроведување на приоритетните мерки од Стратегијата за регионален развој 2021-2031, во табела 8 подолу, поаѓајќи од евидентирано напредок во развојот на планските региони, направено е таргетирано позиционирање (во процентуален опсег) на Индексот за степенот на развиеност на планските региони во споредба со Скопскиот плански регион, но и меѓусебно за периодот до 2025 и 2029 година.“.

Табелата 8 се заменува со нова табела 8, која гласи:

„Табела 8: Процентуалната вредност на Индексот за степенот на развиеност на планските региони во споредба со Скопскиот плански регион (таргетирано позиционирање во опсег)

Плански регион	Базна година	Базна вредност (2021)	Таргет 2025 (ажурирано)	Таргет 2029 (ажурирано)
Вардарски	2021	55.00%	65%-70%	70%-80%
Источен	2021	48.20%	60%-65%	65%-75%
Југозападен	2021	51.70%	60%-65%	65%-75%
Југоисточен	2021	39.90%	55%-60%	60%-70%
Пелагониски	2021	41.10%	55%-60%	60%-70%
Полошки	2021	60.60%	70%-75%	75%-85%
Североисточен	2021	41.00%	55%-60%	60%-70%
Скопски	2021	100%	100%	100%

Извор: Пресметки и проекција заснована на Одлука за класификација на степенот на развиеност на планските региони за периодот 2018 – 2028“.

Во потточката „Создавање на ефективен механизам за фискално воедначување како алатка со комплементарен ефект врз постигнувањето порамномерен регионален развој“ ставот 3 се менува и гласи:

„Во табелата 9 подолу се наведени податоци за приходите по глава жител на урбаните и руралните општини заедно со општините во градот Скопје и градот Скопје за периодот 2013-2020 година. Притоа, може да се забележи дека урбаните општини

(надвор од градот Скопје) имаат повеќе приходи по глава жител во однос на руралните општини во просек за 15% за целиот период освен во 2016-тата година. Општините во градот Скопје и градот Скопје имаат уште повисоки приходи (иако вклучуваат и некои општини со споредбено помали приходи) и разликата во приходите по глава жител е поголема за речиси 75% во однос на руралните општини. Со овој наод се потврдува претпоставката дека во Република Северна Македонија (како и во многу други земји) руралните општини остваруваат пониски приходи од урбаните.“.

Табелата 9 се заменува со нова табела 9, која гласи:

„Табела 9: Приходи по глава жител согласно седиштето на ЕЛС за период 2013-2019 год.

Видови општини	2013	2014	2015	2016	2017	2018	2019	2020
Рурални општини	10,493	11,034	11,195	13,628	11,828	12,370	14,007	14,044
Урбани општини	12,554	12,970	13,376	13,313	13,615	14,489	16,935	16,372
Град Скопје со општините	19,053	18,354	21,045	21,167	21,449	20,969	24,673	24,668

Извор: Пресметки засновани на податоци од завршните сметки на ЕЛС“.

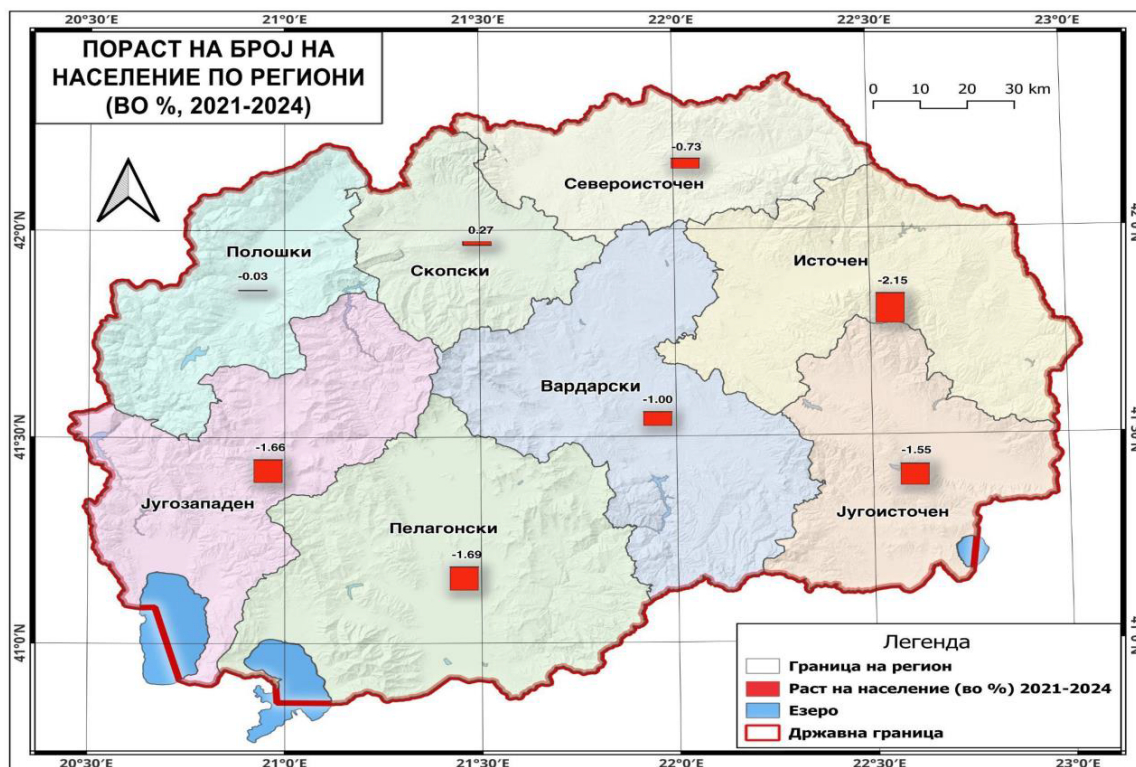
Ставот 4 се менува и гласи:

„За да се добие поцелосна слика за разликите помеѓу урбаните и руралните општини направена е споредбена анализа на нивните расходи. Клучниот наод е дека расходите по глава на жител во градот Скопје со општините во градот се повисоки за дури 39% од националниот просек додека расходите на руралните општини во 2020-тата година се за 22% пониски во однос на националниот просек. Овие значајни разлики помеѓу расходите по глава на жител јасно укажуваат на нерамномерност во економскиот развој и квалитет на јавните добра и услуги помеѓу руралните и урбаните општини, а особено помеѓу градот Скопје со општините во град Скопје и останатиот дел од државата.“

Точката 3.2 „Демографски развој и подрачја со специфични развојни потреби“ се менува и гласи:

„Бројот на населението во периодот 2010–2020 година бележи постепен пораст со минимални годишни осцилации. Во 2010 година вкупниот број изнесува 2.055.004 жители, по што следува континуирано зголемување, достигнувајќи го својот максимум во 2018 година со 2.077.132 жители. Во 2019 и 2020 година се забележува благо намалување, при што бројот во 2020 година изнесува 2.068.808 жители. Суштинска промена се регистрира во 2021 година, кога по спроведувањето на пописот, официјалниот број на населението се утврдува на 1.836.713 жители, а во 2022 година дополнително се намалува на 1.831.712 жители. Овој дисконтинуитет во серијата податоци упатува на методолошка разлика помеѓу претходните проценки и пописните резултати, но истовремено укажува и на реално намалување на резидентното население.“

Ваквата динамика има значајни импликации врз демографското планирање, распределбата на јавните ресурси и креирањето на регионални развојни политики, особено имајќи ја предвид промената во демографската основа по 2021 година.



Слика 1: Стапка на промена на населението

Анализата на демографските показатели укажува на изразен тренд на намалување на населението во Република Северна Македонија во анализираниот период. Вкупниот број на жители се намалил од 2.055.004 во 2010 година на 1.824.359 во 2024 година, при што најголемиот пад е забележан во периодот 2015–2021 година (-11,3%).

На регионално ниво, најизразено намалување на населението е регистрирано во Полошкиот регион (-21,4%) и Југозападниот регион (-19,3%) во периодот 2015–2021, што укажува на силни миграциски движења и демографско празнење на овие подрачја. Намалување е присутно и во Источниот, Југоисточниот и Североисточниот регион. Од друга страна, Скопскиот регион покажува релативно стабилна динамика и дури бележи раст во периодот 2010–2015 (2,8%), што упатува на концентрација на населението во главниот урбан центар.

Дополнително, природниот прираст покажува значително влошување во сите региони. Додека во 2010 година дел од регионите имале позитивен природен прираст, во 2021 година сите региони бележат негативни вредности, што е показател за забрзано стареење на населението и намалена наталитетна динамика. Во 2024 година негативниот природен прираст и понатаму доминира, со исклучок на Скопскиот регион, што дополнително ја потврдува тенденцијата на демографска концентрација и регионална нерамнотежа.

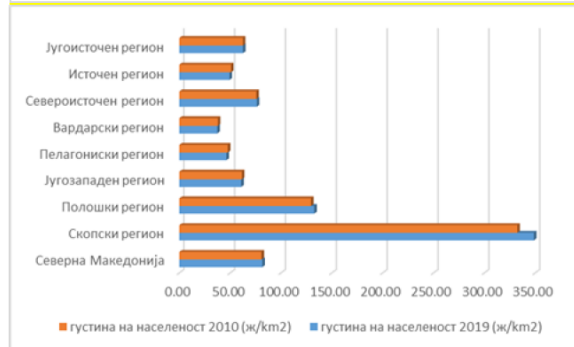
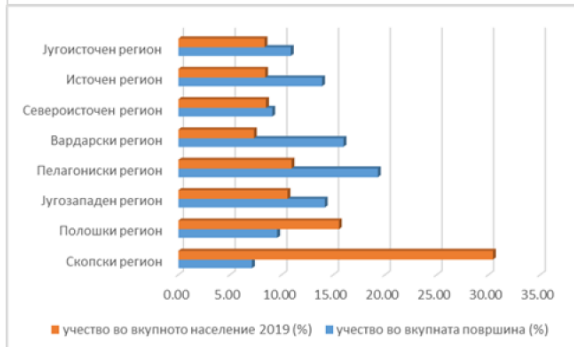
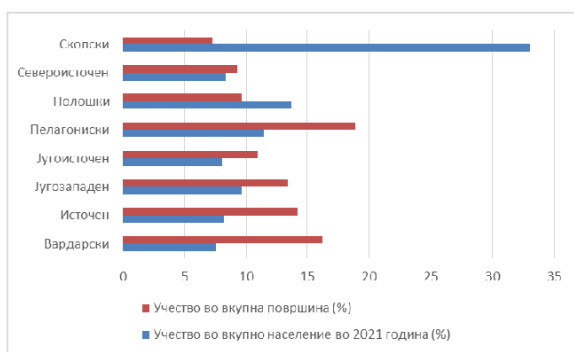
Табела 10: Демографски индикатори на Република Северна Македонија, по плански региони

	Република С. Македонија	Вардарски	Источен	Југозападен	Југоисточен	Пелагониски	Полошки	Североисточен	Скопски
Население									
2010	2.055.004	153.858	179.770	221.855	172.858	234.137	314.804	175.045	602.677
2015	2.070.226	153.094	177.145	219.891	173.560	231.137	319.916	176.204	619.279
2021	1.836.713	138.722	150.234	177.398	148.387	210.431	251.552	152.982	607.007
2024	1.824.359	136.535	146.920	175.901	146.215	206.939	252.026	152.005	607.818
Стапка на пораст на население									
2010/2015	0,7	-0,5	-1,5	-0,9	0,4	-1,3	1,6	0,7	2,8
2015/2021	-11,3	-9,4	-15,2	-19,3	-14,5	-9,0	-21,4	-13,2	-2,0
2021/2024	-0,7	-1,6	-2,2	-0,8	-1,5	-1,7	0,2	-0,6	0,1
Природен прираст									
2010	2,5	0,8	-0,2	1,6	1,9	-1,9	4,5	2,7	4,9
2015	1,3	-1,1	-1,6	0,8	0,3	-3,1	3,7	0,8	3,6
2021	-5,4	-8,0	-10,1	-5,4	-8,1	-8,9	-3,2	-6,1	-2,4
2024	-2,3	-5,5	-7,1	-2,3	-5,6	-5,6	-0,3	-1,7	0,6
Коефициент на старосна зависност									
2010	41,3	40,7	38,7	38,7	40,9	44,4	38,4	42,7	43,5
2015	42,0	42,7	40,4	36,4	42,1	45,0	35,2	41,6	47,1
2021	51,8	51,7	53,4	48,9	53,1	53,0	46,3	49,6	54,5
2024	53,6	54,2	56,8	51,1	55,9	55,0	47,3	51,3	55,8

Извор: Пресметки засновани на податоци од ДЗС

Според изготвената проекција на населението, опаѓање на бројот на населението се очекува во наредните години, а во 2032 година вкупната бројка на население би изнесувала 1.588.524 жители. Тоа значи намалување во однос на 2021 година за 13,5%.

Табела 11: Проекции на населението во периодот до 2031 година, по плански региони



Извор: Пресметки засновани на податоци од ДЗС

Извор: Пресметки засновани на податоци од ДЗС

Со најголема густина на населеност се одликува Скопскиот плански регион со 335 жители на km², (2021 година) и истата е четири и пол пати поголема во однос на просечната густина на населеност во земјата (74 жители на km²). Потоа следи Полошкиот плански регион со 104 ж/km². Сите останати плански региони се под просечната густина на населеност во земјата. Од 2011 до 2021 година стапката на природен прираст исто така се намалила од 2,5‰ на -5,4‰. Во 2021 година, негативни вредности на стапката на природен прираст имале 6 плански региони, додека позитивни вредности биле регистрирани во Скопскиот и Полошкиот плански регион (2,3‰ и во двата региони). Истата година, во 68 општини (86%) била регистрирана негативна стапка на природен прираст. Вредностите на стапката на природен прираст во општините се движи помеѓу 15,1‰ во Арачиново и до -22,6‰ во Старо Нагоричане.

Нагласени промени и изразени регионални специфичности се евидентни кај внатрешните миграциски движења во периодот 2014–2021 година. Во анализираниот период, вкупниот обем на внатрешна миграција се движи помеѓу околу 7.100 и 8.900 лица годишно, при што највисоко ниво е достигнато во 2017 година (8.962 лица), додека најниско во 2020 година (7.163 лица), што претставува намалување од приближно 20%. Овој пад е директно поврзан со ограничувањата и неизвесноста предизвикани од пандемијата на Covid-19.

Во поглед на просторната распределба, Скопскиот плански регион убедливо доминира во вкупните миграциски текови. Во 2021 година, околу 2.241 лица се доселиле во овој регион, што претставува приближно 26,5% од вкупните внатрешни доселувања во државата. Во целиот анализиран период, Скопскиот регион е единствениот со континуирано позитивно миграциско салдо, кое се движи помеѓу околу +850 и +950 лица годишно. Ова укажува на силна концентрација на населението во главниот урбан центар, како резултат на повисоката економска активност, достапноста на образовни институции и подобрените услови за вработување.

Наспроти тоа, најнизок обем на миграциски движења се бележи во Североисточниот и Вардарскиот регион, каде учеството во вкупните доселувања вообичаено е под 10% по регион, со помалку од 700 доселени лица годишно. Овие региони, заедно со Пелагонискиот и Полошкиот, се карактеризираат со континуирано негативно миграциско салдо, кое во одредени години достигнува вредности од -150 до -200 лица, што упатува на траен одлив на население и ограничена регионална атрактивност.

Анализата на отселените лица покажува слична концентрација, при што најголем број отселени повторно се регистрираат во Скопскиот регион (над 1.300 лица во 2021 година), но поради уште повисокиот број доселени, регионот остварува позитивен нето-биланс. Од друга страна, регионите со пониска економска динамика бележат релативно повисок одлив во однос на приливот, што дополнително ги продлабочува регионалните демографски дисбаланси.

Во однос на типот на населено место, доминираат миграциите на релација село – град, кои претставуваат најзначаен дел од вкупните движења. Во 2021 година, градските подрачја бележат позитивно миграциско салдо од околу +900 лица, додека селските подрачја имаат негативно салдо од приближно -900 лица, што укажува дека над 80% од нето-миграциското пренасочување се одвива кон урбаните средини. Ова ја потврдува континуираната урбанизација и концентрацијата на населението во развиените економски центри.

Генерално, може да се заклучи дека миграциските текови се силно детерминирани од степенот на социо-економска развиеност на регионите, при што населението се пренасочува од помалку развиените кон поразвиените подрачја, пред сè кон Скопскиот регион. Овој процес претставува клучен фактор за продлабочување на регионалните нееднакости и демографската нерамнотежа.

По 2021 година, миграциските движења покажуваат делумно закрепнување, но без значајна промена во просторната структура – Скопскиот регион останува доминантен миграциски пол, додека останатите региони продолжуваат да се соочуваат со негативен миграциски биланс.

Во вкупните внатрешни преселби жените се најприсутни, поточно учествуваат со над 70% во сите региони. Преселувањата главно се одвиваат поради стекнување образование, склучување брак или вработување односно се обусловени со socioeconomicката развиеност на подрачјето, стапката на активност на жената и побарувачката за одредена работна сила.

Надворешната миграција во Република Северна Македонија до 2021 година се карактеризира со доминација на имиграцијата во однос на емиграцијата, при што вкупно се доселиле околу 22,7 илјади лица, а се отселиле околу 6,6 илјади лица. Регионално, Скопскиот плански регион убедливо доминира, привлекувајќи околу 46% од вкупните доселувања, по што следат Полошкиот (околу 15%) и Пелагонискиот регион (околу 11%), додека најмал обем се бележи во Вардарскиот и Североисточниот регион (под 4%). Во најголем дел од регионите бројот на доселени е повисок од бројот на отселени, иако во одделни години (особено 2020–2021) се јавуваат и негативни салда. Според типот на населено место, околу 78% од доселувањата се концентрирани во градските подрачја, што укажува на урбана концентрација на имиграцијата. Возрасната структура покажува дека најмногу имигрира младото работоспособно население, особено на возраст од 20–34 години (околу 49% од вкупните доселени), со поголема застапеност на мажи (околу 56%). Во поглед на земјите, имиграцијата е најсилно поврзана со Турција (околу 34% од вкупните доселени), како и со соседните земји Албанија, Косово и Србија, додека емиграцијата најчесто е насочена кон Германија, САД, Италија и Швајцарија. Пандемијата на Covid-19 доведе до привремено намалување на миграциските текови во 2020 година, по што следи делумно закрепнување во 2021 година. По 2021 година, се задржува позитивниот имиграциски биланс со засилена концентрација во Скопскиот

регион, а во 2024 година се забележува значително зголемување на бројот на доселени лица, што дополнително ја нагласува нерамномерната регионална распределба на миграциските текови.

Согласно демографските текови (природи и механички) можни се три сценарија на случувања:

Сценарио 1 - Прогресивно сценарио: Се поврзува со можноста Република Северна Македонија во наредната декада да пристапи во Европската Унија, што би резултирало со поповолна економска клима, подобра основа за одржување на умерено миграциско салдо и засилен економски раст. Членството во Европската Унија би придонело за зголемен прилив на инвестиции особено во инфраструктурата, отворање на поголеми можности за вработување и проширување на пазарите за пласман на производи и услуги. Од друга страна, би придонело кон намалување на темпото на одлевање на населението надвор од земјава и би ја успорило динамиката на депопулација и стареење на населението. Секако, преоптимистички е да се очекува прогресивно сценарио на целата територија на државата, но сосема реално би можело да се очекува поголем економски раст во одредени плански региони со што ќе се измени сегашната економска поларизација. Ќе се создадат услови за економска и демографска одржливост на помалите градски општини, а руралниот простор ќе има можност за делумна ревитализација.

Сценарио 2 – Регресивно сценарио: Ова сценарио се поврзува со можноста членството во Европската Унија да се одложи. Очекувањата се дека во сегашни услови на просторна и економска организираност на руралниот простор, работоспособното население ќе продолжи да се одлива главно кон градските населби и надвор од државата. Ваквата емиграција во комбинација со намалената стапка на наталитет, неминовно ќе доведе до силно понатамошно демографско празнење на овие простори. Кај руралните општини кои се карактеризираат со повисока стапка на наталитет од останатите општини, во следните неколку години ќе се компензираат загубите на население кое емигрира, а последиците се очекува да бидат видливи на крајот на оваа декада, кога ќе се почувствува влијанието на намалениот наталитет и емиграциските одлевања. Со оглед на послаба економска основа кај градските општини како Делчево, Македонски Брод, Крушево, Валандово, Богданци, Пехчево, Кратово, Свети Николе итн., (како и под влијание на низа други фактори кои не се од економска природа), неминовно е континуирано одлевање на популацијата. Последиците ќе бидат видливи во овој период дури и кај општините со поголем број на население како Гостивар, Тетово, Куманово итн. Како што претходно споменавме, територијалниот опфат на град Скопје, природно ќе „истисне“ дел од своето население во околните субурбани населби, под влијание на влошените еколошки состојби. Ваквото регресивно сценарио за одвивање на миграциските текови ќе предизвика огромни последици во просторот во целина и може да се пресретне само преку соодветни односно унапредени политики за просторен, економски и демографски развој и успешно спроведени активни мерки.

Сценарио 3 – Оптимистичко сценарио: Се поврзува со можноста Република Северна Македонија да стане дел од Европската Унија, да се пренасочат и стимулираат правците на внатрешните миграциски движења и да се создадат услови за доселувања од странство. Со поголемите инвестирања би се создала можност за вработување и би се приближиле кон вредностите на стапките на вработеност и невработеност во земјите од Европската Унија. Би се посветило повеќе внимание на организација на образованието спрема бараните компетенции на пазарот, а социјалната заштита бу се организирана целосно во рамки кои соодветствуваат на европските закони придонесувајќи за намалување на степенот на сиромаштија во земјава. Оптимистичкото сценарио дава можност да се согледаат придобивките во демографските состојби како ублажување на постојната и спречување на понатамошната депопулација, поголема

за севкупен економски развој на Републиката. Оттаму, и потребата да се изнајдат начини и да се спроведат практични мерки кои ќе резултираат со зголемена атрактивност на регионите и задржување на населението преку намалување на економските и социјалните диспаритети, јакнење на економските и социјалните функции, заштита на животната средина и создавање можности за поквалитетно живеење. Ова особено се однесува на руралните средини кои треба да се трансформираат во атрактивни подрачја за живеење и работа.“.

Во точката 3.3 „Просторно планирање“, табелата 12 се заменува со нова табела 12, која гласи:

„Табела 12: Разлики во просторниот развој на планските региони

Плански регион	Население 2021 год.		Површина		Густина на населеност	Населени места	БДП/ж 2021 г.(МКД)	Ранг	Ниво на урбанизираност 2021 (%)	Ранг
	број	%	км ²	%	жит/км ²	број				
Вардарски	138.722	7,6	4.063	16,0	34,3	216	407.988	3	73	2
Источен	150.234	8,2	3.537	13,9	42,5	219	400.582	4	71	3
Југозападен	177.398	9,7	3.605	14,2	53,1	287	354.996	6	52	6
Југоисточен	148.387	8,1	2.767	10,9	54,2	188	416.754	2	49	7
Пелагониски	210.431	11,5	4.910	19,3	44,6	343	361.730	5	70	4
Полошки	251.552	13,7	2.432	9,6	104,1	186	210.478	8	38	8
Североисточен	152.982	8,3	2.310	9,1	66,2	195	228.051	7	61	5
Скопски	607.007	33,3	1.813	7,1	334,8	147	529.905	1	74	1
Република Северна Македонија	1.836.713	100,00	25.43	100,00	73,7	1.781				

Извори: Државен завод за статистика и сопствени пресметки“.

Точката 3.4 „Економски карактеристики на развојот на планските региони“ се менува и гласи:

„Анализата на економските диспаритети (табела 15) помеѓу планските региони е направена преку презентирање на состојбата и тековите на основните економски карактеристики како што се: бруто домашниот производ, БДП по глава на жител, бруто-додадената вредност по одделни сектори, активни деловни субјекти, инвестиции, извоз-увоз, и исплатени просечни нето плати и истата покажа дека меѓу одделните плански региони во Република Северна Македонија постојат изразени диспаритети во степенот на економска развиеност.

демографско стареење и различен интензитет на демографски притисок меѓу регионите.

Генерално, зголемувањето на коефициентот на старосна зависност е резултат на комбинираното дејство на намалениот наталитет, зголеменото очекувано траење на животот и иселувањето на младото население, што доведува до намалување на работоспособниот контингент и зголемување на уделот на зависното население.

Трендот продолжува и по 2021 година, при што во 2024 година коефициентот дополнително се зголемува на 53,6% на ниво на држава, со највисоки вредности во Источниот (56,8%), Југоисточниот (55,9%), Скопскиот (55,8%) и Пелагонискиот регион (55,0%), што укажува на продлабочување на демографскиот товар и понатамошно стареење на населението.

Сознанијата за населението и неговите карактеристики се од голема важност за идентификување на можностите, облиците на делување и развој на конкретен простор од демографски, економски, функционален аспект и од аспект на севкупна одржливост. Наодите за нерамномерната разместеност на населението и слабиот демографски потенцијал се една од клучните пречки не само за рамномерен регионален развој туку и

Табела 15: Рангирање на одделните плански региони според клучните економски индикатори

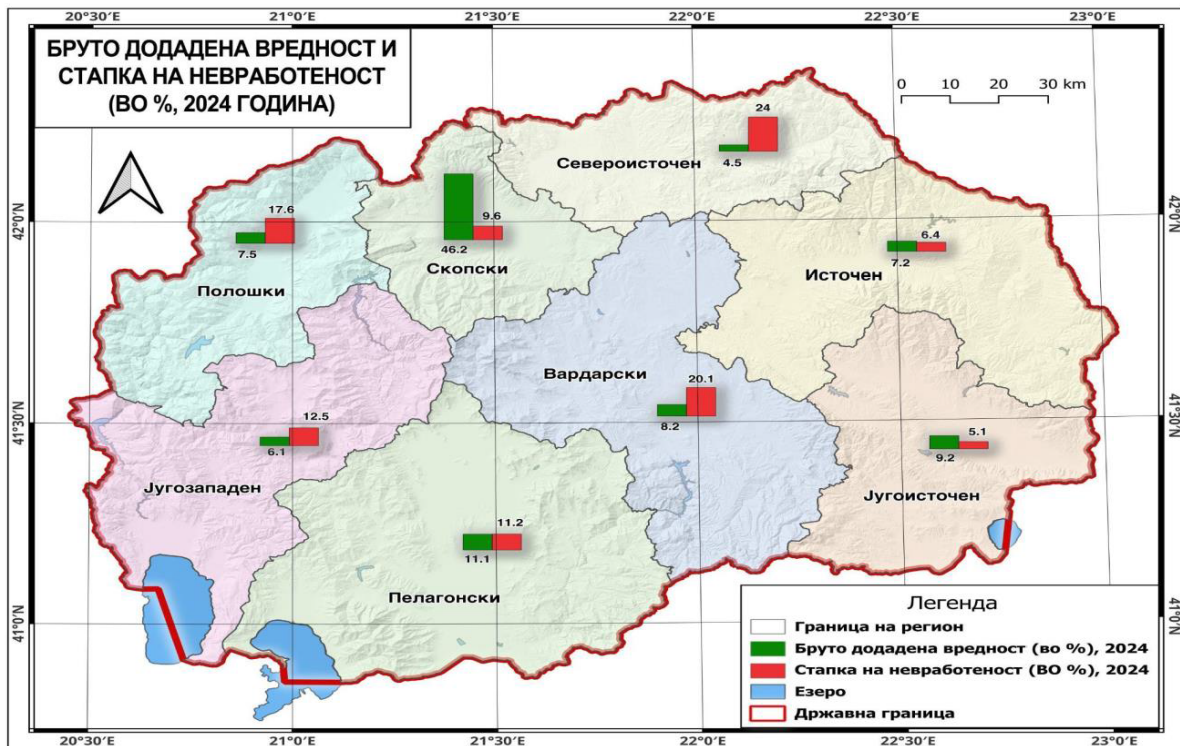
Клучни економски индикатори	Вардарски	Источен	Југозападен	Југоисточен	Пелагониски	Полошки	Североисточен	Скопски
БДП (2021 година)	6	7	3	4	2	5	8	1
БДП по глава на жител (2021 година)	3	4	6	2	5	8	7	1
БДВ (2021 година)	6	5	3	4	2	7	8	1
БДВ - земјоделство (2021 година)	3	6	7	1	2	5	8	4
БДВ - индустрија (2021 година)	4	2	5	6	3	7	8	1
БДВ - градежништво (2021 година)	8	7	5	4	3	2	6	1
БДВ -услуги (2021 година)	8	7	2	3	4	5	6	1
Активни деловни субјекти (2021 година)	7	6	4	5	3	2	8	1
Инвестиции во основни средства (2021 година)	7	3	4	5	2	6	8	1
Инвестиции во основни средства во земјоделството (2021г.)	6	2	4	5	3	8	7	1
Инвестиции во основни средства во индустријата (2021г.)	4	3	7	5	2	6	8	1
Инвестиции во основни средства во градежништво (2021г.)	8	4	2	3	7	5	6	1
Инвестиции во основни средства во услугите (2021 година)	7	8	6	3	4	2	5	1
Извоз по одделни плански региони (2021г.)	2	3	7	6	4	8	5	1
Увоз по одделни плански региони (2021г.)	7	6	3	4	5	4	2	1
Просечно исплатена нето-плата по вработен (2021г.)	6	5	2	8	2	4	7	1

* 1 - Највисок ранг, 8 - Најнизок ранг. Забелешка: Рангирањето е поврзано со специфичен индикатор во табелата односно рангирањата помеѓу различни индикатори не се споредливи.

Извор ДЗС, Регионите во Република Северна Македонија, 2021

БДП по одделните плански региони, како синтетички показател е еден од порелевантните показатели за економскиот развој и регионалните диспаритети меѓу одделните плански региони. Анализата на бруто-домашниот производ покажа дека од вкупниот БДП што во 2017 година се креирал во Република Северна Македонија, 44% се создава во Скопскиот регион и тоа е за 8,7 пати повеќе од БДП што се произведува во Североисточниот регион каде се создава само 5% од БДП. Освен Пелагонискиот регион кој создава 14% од БДП, сите останати плански региони имаат учество помало од 10%. Со мали промени во структурата, до ден денес сликата за создавањето на БДП по плански региони е скоро идентична, што укажува на постојан голем диспаритет во економската развиеност помеѓу регионите.

Според анализата на БДП по глава жител, три плански региони: Скопскиот, Југоисточниот и Вардарскиот имаат вредности повисоки од националниот просек. Скопскиот плански регион создава БДП по глава жител за 45% повисок од просечниот БДП по глава на жител на ниво на целата земја, а потоа следуваат Југоисточниот со 14,7%, Вардарскиот со 12,3% и Источниот регион со 10,2% над националниот просек. Останатите плански региони се далеку под просекот, а најмалку БДП по глава жител, само 57,8% од националниот просек се создава во Полошкиот регион, потоа следуваат Североисточниот со 62,7%. Југозападниот и Пелагонискиот плански регион се нешто пониски од националниот просек со 0,4% и 2,4% респективно. И според оваа економска карактеристика може да се заклучи дека Република Северна Македонија се карактеризира со големи регионални диспаритети во економскиот развој во одделните плански региони, особено Скопскиот плански регион кој има три пати повисок БДП по глава на жител од Полошкиот плански регион.



Слика 3: Структура на БДВ по жител и стапка на невработеност по региони во проценти

Доколку се погледнат просечните стапки на номинален економски раст по одделните региони се забележува дека најстабилни стапки на економски раст во периодот 2011-2021 година има Скопскиот плански регион со просечна стапка на номинален економски раст од 5,2% што е нешто повисока од просечната номинална стапка на економски раст од 4,8% на ниво на целата економија. Економскиот раст во Скопскиот плански регион укажува на фактот дека овој регион, каде што се создава 44% од вкупниот БДП е моторот на економската активност и носител на економскиот раст во земјата. Многу ниската економска развиеност на останатите региони води до поголема нестабилност во нивниот економски раст и укажува на нивниот поединечен многу помал ефект врз националниот економскиот раст.

Динамичката структурна анализа на економијата по планските региони во Република Северна Македонија направена врз основа на расположливите податоци за бруто-додадената вредност по сектори на дејност според Националната класификација на дејностите (НКД) потврдува дека Републиката сè уште ја одликува моноцентричен модел на развој. Во 2021 година 44,2% од бруто-додадената вредност е создадена во Скопскиот плански регион, што е за 9 пати повеќе од бруто додадената вредност која се создала во Североисточниот плански регион (4,8%). Во периодот 2013-2021 година учеството на планските региони во креирањето на вкупната бруто-додадена вредност на земјата следи една константна линија и одделните региони незначително го зголемуваат или намалуваат учеството за помалку од еден процентен поен. Ваквата состојба наметнува потреба од водење на регионална политика за поттикнување на динамичен развој во другите региони и порамномерна дисперзија на инвестициите низ земјата, со цел да се намалат економските и другите диспаритети. Притоа, политиката на полицентричен развој не значи дека Скопскиот плански регион треба да се запостави за сметка на другите понеразвиени плански региони, туку вклучува паралелно поттикнување на развојот во сите региони, со тоа што мерките треба да бидат првенствено насочени кон забрзување на развојот на помалку развиените плански региони.

Имајќи го предвид традиционалното значење на земјоделството за Република Северна Македонија, како и стратешката определба на државата за унапредување на овој сектор, поттикнувањето на земјоделскиот развој се наложува и како приоритет на политиката за рамномерен регионален развој, посебно имајќи ги предвид специфичностите и погодната клима на планските региони за висококвалитетно земјоделско производство. Анализата на бруто-додадената вредност по плански региони од аспект на земјоделскиот сектор покажа дека Југоисточниот и Пелагонискиот плански регион се издвојуваат како региони со најзначајно учество во креирањето на бруто-додадената вредност во земјоделското производство, 27% и 23%, респективно. Останатите плански региони, пак, имаат поскупо учество во креирањето на бруто-додадената вредност во земјоделското производство на земјата. И тука Североисточниот регион има најмало учество од 3,6% во создавањето на бруто-додадената вредност.

Од аспект на креирањето на бруто-додадената вредност во секторите, преработувачка индустрија; рударство и вадење на камен; снабдување со електрична енергија, гас, пареа и климатизација, доминира Скопскиот плански регион со учество од 34% додека Североисточниот, Полошкиот, Југоисточниот и Југозападниот плански регион имаат учество под 10%. Имајќи ги предвид индустриските капацитети со кои располагаат, Пелагонискиот и Источниот плански регион се издвојуваат во создавањето на бруто додадената вредност во горенаведените сектори и имаат учество од по 15%, но сепак двојно помалку од Скопскиот плански регион.

Активностите во градежниот сектор се еден од позначајните индикатори преку кој може да се спореди економската развиеност на планските региони. Анализата покажа дека во 2021 година, 47% од бруто-додадената вредност во градежништвото е создадена во Скопскиот плански регион, а сите останати плански региони имаат учество помало од 10%. Карактеристично е што Скопскиот плански регион, во периодот 2011-2021 година го зголемува своето учество во создавањето на бруто-додадената вредност во градежништвото, продлабочувајќи ги економските диспаритети.

Доминацијата на Скопскиот плански регион во креирањето на бруто-додадената вредност и производството видливо се отсликува и во надворешно-трговската размена на регионите. Во периодот 2011-2021 година Скопскиот регион учествувал со дури 53% во вкупниот извоз и со над 68% во вкупниот увоз на Република Северна Македонија. Во структурата на извозот се издвојуваат и Вардарскиот плански регион со 13,6% (како резултат на извозот на фероникел од страна на "Фени") и Источниот плански регион со 12% (како резултат на извозот од металната и текстилната индустрија). Сите останати региони имаа учество помало од 10%, додека Североисточниот регион има незначително учество од само 1%.

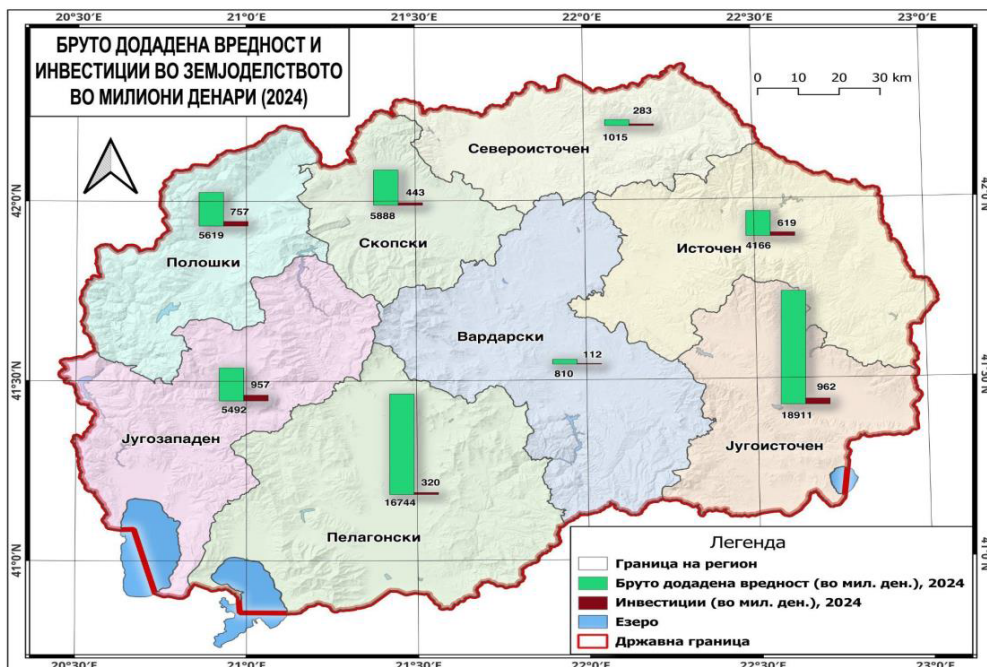
Анализата на планските региони од аспект на бројот на активни деловни субјекти, како носители на економската активност покажа дека, во 2021 година, од вкупно 72.922 деловни субјекти, 28.635 или 39% се лоцирани во Скопскиот плански регион, додека само 4.105 или 6% се во Североисточниот плански регион, како најнеразвиен регион. Во различните плански региони евидентни се и големите разлики во исплатата на просечната нето-плата. Највисока просечна нето-плата од 32.769 денари, во 2021 година се исплаќа во Скопскиот плански регион, и таа е повисока за 43% од најниска просечна нето-плата од 22.961 денари, која во 2021 година, е исплатена во Североисточниот регион. Единствено во Скопскиот плански регион просечно исплатената нето-плата е над националниот просек и го надминува за речиси 13%. Пелагонискиот плански регион има просечна нето-плата за 6% пониска од националниот просек, а кај сите останати плански региони оваа разлика е поголема од 10%.

Имајќи го предвид постојниот моноцентричен модел на економски развој на економијата на Република Северна Македонија, како и наодите за изразени економски диспаритети помеѓу планските региони, како клучно се наметнува прашањето како тие диспаритети да се намалат и како да се динамизира економскиот раст во сите плански

региони, а особено во оние кои заостануваат далеку зад Скопскиот плански регион. Притоа, кога се анализира економскиот раст не треба да се гледа само како квантитативен пораст на агрегатниот аутпут по плански региони изразен преку БДП или БДП по глава жител, туку и квалитативниот аспект изразен преку порамномерна распределба на новосоздадената вредност и подигнување на квалитетот на животниот стандард на жителите на тие плански региони.

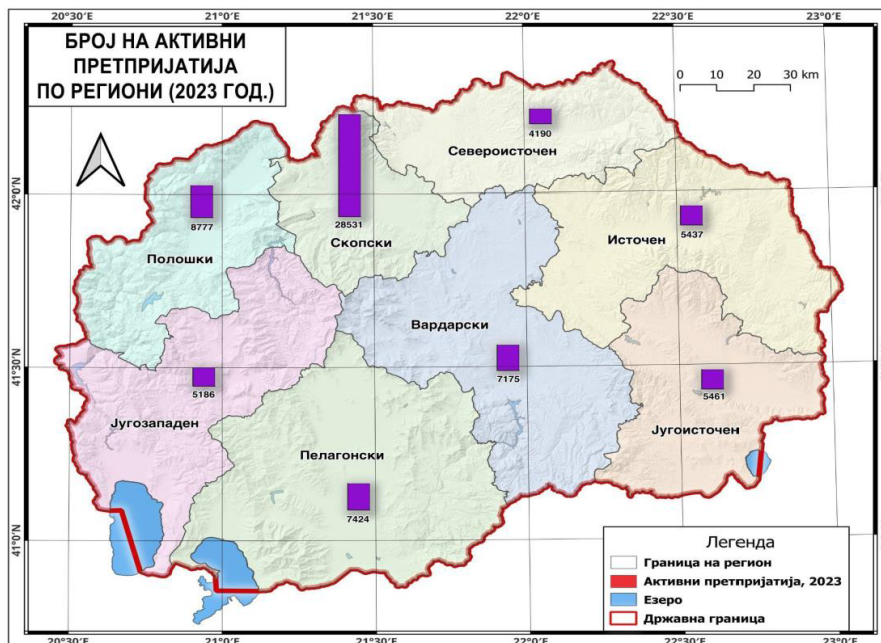
Излезно решение за надминување на овие воочени диспаритети во економскиот развој на планските региони е креирање на поволна инвестициона клима како интегрална мерка за подобрување на квалитетот на економскиот раст, односно порамномерна распределба на доходот и намалување на сиромаштијата. Создавање на ваква клима има суштинско значење за планските региони во земјата кои се соочуваат со проблеми во економскиот раст, повисоки стапки на невработеност и ниски стапки на вработеност особено кај помладата популација и жените и каде добар дел од населението живее на работ на сиромаштијата.“.

Во точката 3.6. Земјоделство и рурален развој, сликата 4 се заменува со нова слика 4, која гласи:



Слика 4: Просечна годишна додадена вредност и инвестиции во земјоделството по региони

Во точката 3.7. Поддршка за развој на малите и средни претпријатија, претприемништво, иновации, мудра специјализација и конкурентност, сликата 5 се заменува со нова слика 5, која гласи:



Слика 5: Активни деловни субјекти

Во точката 3.8 „Пазар на труд“ ставот 2 се менува и гласи:

„Главен извор на податоци за анализата на пазарот на труд во контекст на регионалниот развој во Република Северна Македонија е Анкетата за работна сила што ја спроведува ДЗС²⁶, а направена е и анализа на податоци од Агенцијата за вработување на Република Северна Македонија како државна агенција која води статистика за евидентираниите невработени кои активно бараат работа, дезагрегирани според различни социо-економски карактеристики како што се: пол, возраст, школска подготовка и т.н. Главни индикатори за пазарот на труд врз основа на кои се идентификувани диспаратите помеѓу планските региони се: стапката на активност, стапката на вработеност, стапката на невработеност, продуктивноста на трудот и стапката на слободни работни места. Врз основа на направените анализи по региони за 2021 година, може да се направи рангирање на регионите прикажано во Табелата 21.“

Табелата 21 се заменува со нова табела 21, која гласи:

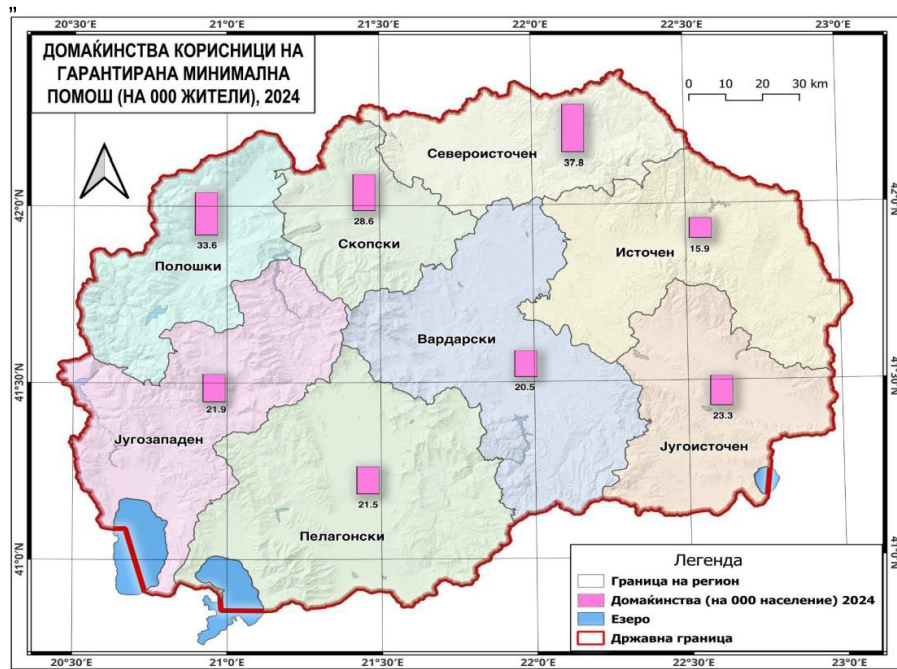
„Табела 21: Рангирање на регионите според индикаторите за пазарот на труд за 2021 г.“

	Стапка на активност	Стапка на вработеност	Стапка на невработеност	Продуктивноста	Стапка на слободни работни места
Вардарски	61,9	54	12,8	0,9	1,91

²⁶ Почнувајќи од 2009 година, преку оваа анкета се обезбедуваат и јавно се публикуваат основните показатели за пазарот на труд на регионално ниво.

Источен	58,9	55,2	6,4	0,9	1,55
Југозападен	52,4	41,3	21,2	1,1	0,75
Југоисточен	64,7	62,3	3,8	0,8	1,47
Пелагониски	62,2	54,6	12,2	0,8	1,66
Полошки	47,2	36,5	22,8	0,7	1,43
Североисточен	52,9	33,7	36,3	0,9	1,24
Скопски	56	48,2	13,9	1,4	1,7

Во точката 3.9 „Социјален развој, во потточката „Стапки на сиромаштија и социјална исклученост“ сликата 7 се заменува со нова слика 7, која гласи:



Слика 7: Домаќинства, корисници на минимална помош, на 1000 жители“.

Во потточката „Социјална заштита“ табелата 23 се заменува со нова табела 23, која гласи:

„Табела 23: Корисници на социјална парична помош над 18 години, на 1.000 население, 2008-2021 година

Плански регион	2021	2018	2016	2014	2012	2010	2008
Вардарски	24.1	12.3	19.5	18.1	19.4	25.0	26.9
Источен	20.1	9.3	14.7	15.2	15.6	19.4	24.6
Југозападен	22.1	12.0	36.1	16.3	18.0	22.8	26.3
Југоисточен	25.5	13.2	15.7	12.5	12.3	15.1	24.1
Пелагониски	26.1	16.5	12.7	21.6	20.6	25.9	39.7
Полошки	30.1	15.7	11.6	31.5	31.3	47.4	49.9
Североисточен	45.4	30.1	24.6	34.2	30.8	41.1	49.9
Скопски	18.3	10.8	12.3	18.0	17.7	24.1	27.8

Република Северна Македонија	24.6	14.1	17.6	20.9	20.7	27.9	33.4
------------------------------------	------	------	------	------	------	------	------

Извор: Државен завод за статистика, "Регионите во РСМ, 2023";
"Регионите во РМ" 2019, 2018, 2017, 2016, 2015, 2014, 2013, 2012, 2011, 2010, 2009".

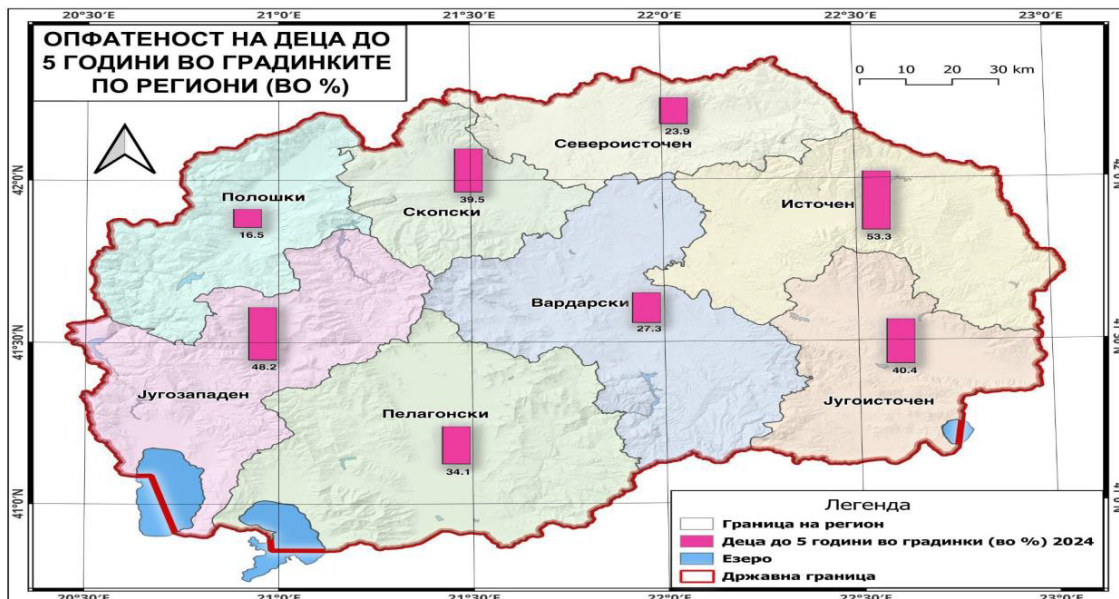
Ставот 2 се менува и гласи:

„Од табелата 23 се гледа значајниот пад на корисниците на СПП во последнава деценија. Така, ако во 2008 година 33.4 лица над 18 години на 1.000 население биле корисници на СПП, во 2018 година тој број е сведен на 14.1 лица. Од една страна, тоа е уште еден показател за намалувањето на сиромаштијата и невработеноста и подобрувањето на економската состојба, но, од друга, говори и за "нерелевантноста" на овој инструмент поради неговиот мал износ и несоодветниот опфат. Нагло зголемување на бројот на корисници на социјална парична помош во периодот 2018–2021 година не може да се објасни исклучиво како последица на влошување на социо-економските услови, туку претставува резултат на комбинирано дејство на институционални промени и економски шокови. Имено, во 2019 година се воведува новиот систем на гарантирана минимална помош, со кој се проширува опфатот на корисници и се опеснува пристапот до правото на социјална заштита. Со ова, дел од населението кое претходно не било опфатено со системот, станува формално евидентирано како корисник, што значително влијае врз растот на бројките. Истовремено, 2018 година претставува период со релативно пониско ниво на евидентирани корисници, делумно поради построги критериуми и поограничен опфат, што дополнително го нагласува скокот во наредниот период. Дополнително, пандемијата на Covid-19 во 2020 и 2021 година доведе до зголемена економска несигурност, губење на работни места и намалување на доходите, особено кај ранливите категории на население, што резултираше со реално зголемување на потребата за социјална помош. Како резултат на тоа, зголемувањето на бројот на корисници во овој период треба да се интерпретира како ефект на проширување на системот на социјална заштита, но и како одраз на привремено влошени економски услови.“

Потточката „Заштита на децата“ се менува и гласи:

„Детски надоместоци. Последнава деценија сведочиме силен и континуиран пад на корисниците на детскиот додаток - од 7.2% во 2008 на 2.1% во 2018 година. Падот е исклучително голем во сите плански региони, но, сепак екстремно изразен е во Источниот и Вардарскиот плански регион, но изразен е и во Скопскиот и Пелагонискиот плански регион. Токму поради ваквите регистрирани состојби се пристапи кон промена на критериумите за остварување на ова право и се овозможи полесен пристап до детскиот додаток за семејства со деца кои имаат ниски приходи. Дополнително, со воведувањето на образовниот додаток како посебен паричен надоместок за деца кои редовно посетуваат настава во основно и средно училиште, опфатот на деца кои добиваат некаков надоместок е двојно зголемен и со тоа веќе се создаваат реални услови за поефективна борба за намалување на детската сиромаштија и социјална исклученост.

Опфатот на деца во детски градинки во последнава деценија бележи значаен и континуиран, но сепак недоволен раст.



Слика 8: Деца до 5 години во градинки

Бројот на деца згрижени во градинки во периодот 2008-2021 е повеќе од двојно зголемен на национално ниво и најмалку двојно, а некаде и тројно во сите плански региони. Сепак, тој и понатаму е далеку под параметрите на Европската Унија.

Табела 24: Деца на возраст од 0 до 5 години во детски градинки, (%), по плански региони

Плански регион	2021	2018	2013	2008*
Вардарски	39.3	36.0	25.8	13.9
Источен	42.8	42.1	34.4	19.5
Југозападен	16.8	18.1	12.9	6.5
Југоисточен	32.3	28.0	21.2	11.9
Пелагониски	26.1	22.3	15.8	9.9
Полошки	9.1	9.1	5.4	2.5
Североисточен	17.1	19.8	14.6	7.5
Скопски	29.2	33.1	29.5	17.9
Република Северна Македонија	25.6	26.3	21.0	11.9

Извори: Државен завод за статистика, *Регионите во РСМ, 2023; Регионите во РСМ, 2019; Регионите во РМ, 2014, Регионите во РМ, 2009*, *податоците за 2008 година се однесуваат на деца од 0 до 7 години во детски градинки

Гледано по региони, најголем опфат и натаму во континуитет има во Источниот плански регион од 42.8%, како и во Вардарскиот плански регион од 39,3%. Со далеку најмал опфат и покрај остварениот напредок, останува Полошкиот регион со само 9.1%. Под националниот просек сè уште и Југозападниот и Североисточниот регион.“

Потточката „Домаќинства, услови за живот и домување“ се менува и гласи:

„Просечната големина на домаќинството во 2021година, со новиот Попис на население изнесува 3.06 члена, што претставува благо зголемување во однос на податоците од Пописот од 2002 година. Притоа, во урбаните средини вредноста на овој индикатор е 3.4, а во руралните 3.9. Во структурата на домаќинствата според нивната

големина, најзастапени се домаќинствата со 2 члена коишто учествуваат со 26.85% во вкупниот број домаќинства. Во Република Северна Македонија, според резултатите од Пописот 2021, има 538 348 семејства, од кои 43.39 % се семејства на брачен пар со деца, додека семејствата на брачните парови без деца учествуваат со 31.12 % во вкупниот број семејства. Најмногу сами мајки со деца има во Општина Желино (9.64 %), додека најголемо учество на сами татковци со деца во вкупниот број семејства има во Општина Шуто Оризари (2.7 %).

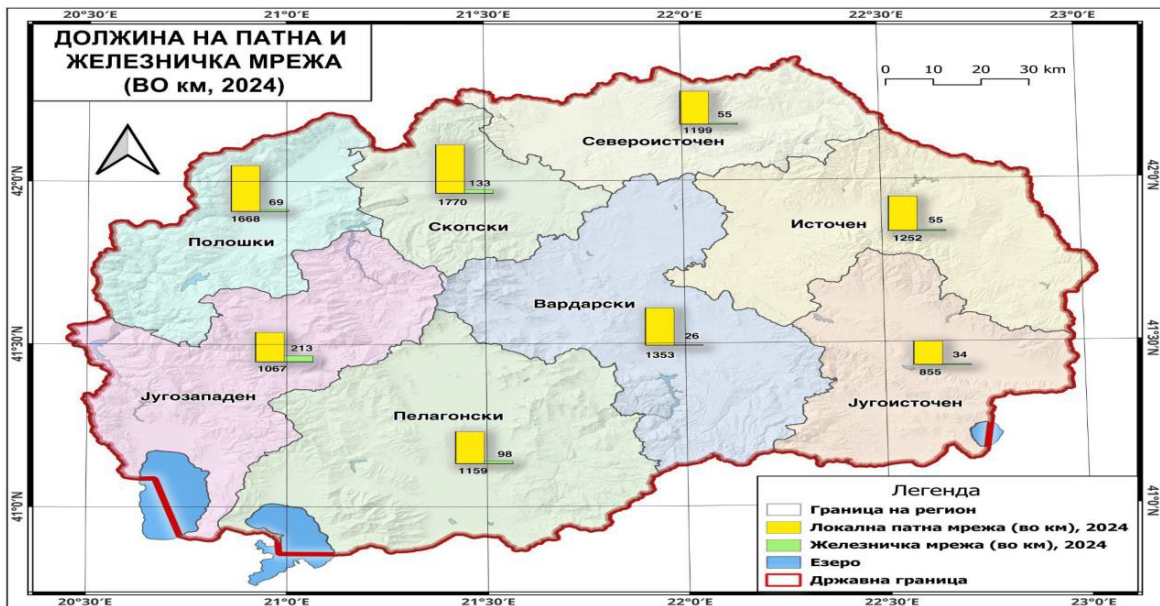
Податоците од Пописот 2021 покажуваат дека според статусот на населеност има вкупно 531 987 населени и 307 187 празни станови. Просечно, во еден стан живеат 3.45 лица. Најголем број од становите се населени од сопственици, 96.1 %, додека само 1.2 % од домаќинствата живеат во изнајмен или закупен стан. Врз квалитетот на живеење на домаќинствата влијание имаат и пристапот до основната инфраструктура, како и начинот на загревање на просторот во кој живеат. Па, така, најголем број од домаќинствата, 52.2 %, се загреваат на дрва. Со вода за пиење, 91.4 % од домаќинствата се снабдуваат од приклучок на јавен водовод, 92.8 % од домаќинствата имаат електрична инсталација во станот во кој живеат, а 72.5 % од домаќинствата живеат во стан приклучен на јавна канализациска мрежа.

Во 2017 година најсиромашните домаќинства на домување потрошиле 7.5% од расположливите средства, споредено со најбогатите домаќинства, кои на домување потрошиле 19.8%. Во 2017 година 14% од домаќинствата имале проблеми со лошите услови на живеење (покриви што протекуваат, влажни ѕидови, искршени и гнили прозорци). Во однос на снабденоста на станот со различни санитарни услови, 94.6% од домаќинствата располагаат со внатрешен тоалет (97.3% во урбаните средини, а 91.2% во руралните), а 96.2% со када или туш (97.8% во урбаните средини, а 94.1% во руралните).

Особено се нагласени предизвиците поврзани со мнозинството од припадниците на ромската заедница а по однос на невработеноста и квалитетот на домувањето. Голем процент од Ромите живеат во неформални градби и во супстандардни и нехигиенски услови.

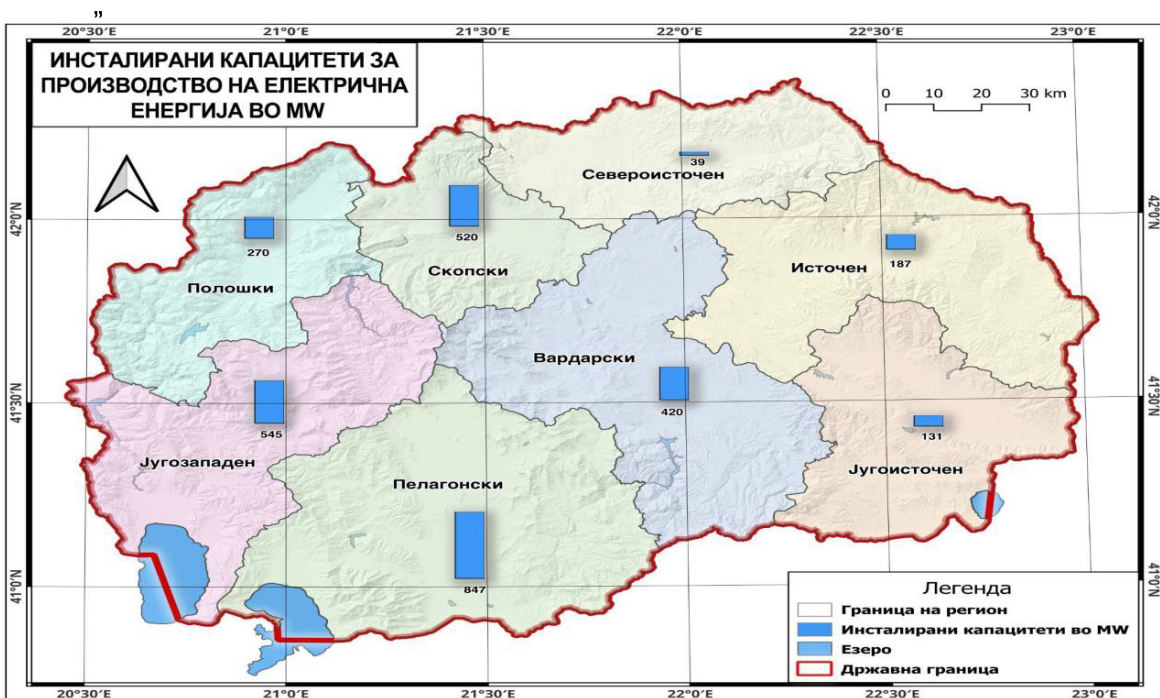
Заклучно согледување и препорака на оваа стратегија е да се создадат сите неопходни предуслови за социјално инклузивен рамномерен регионален развој обезбедувајќи поголема социјална кохезија меѓу и во рамките на планските региони.“.

Во точката 3.10 „Инфраструктура“ сликата 9 се заменува со нова слика 9, која гласи:



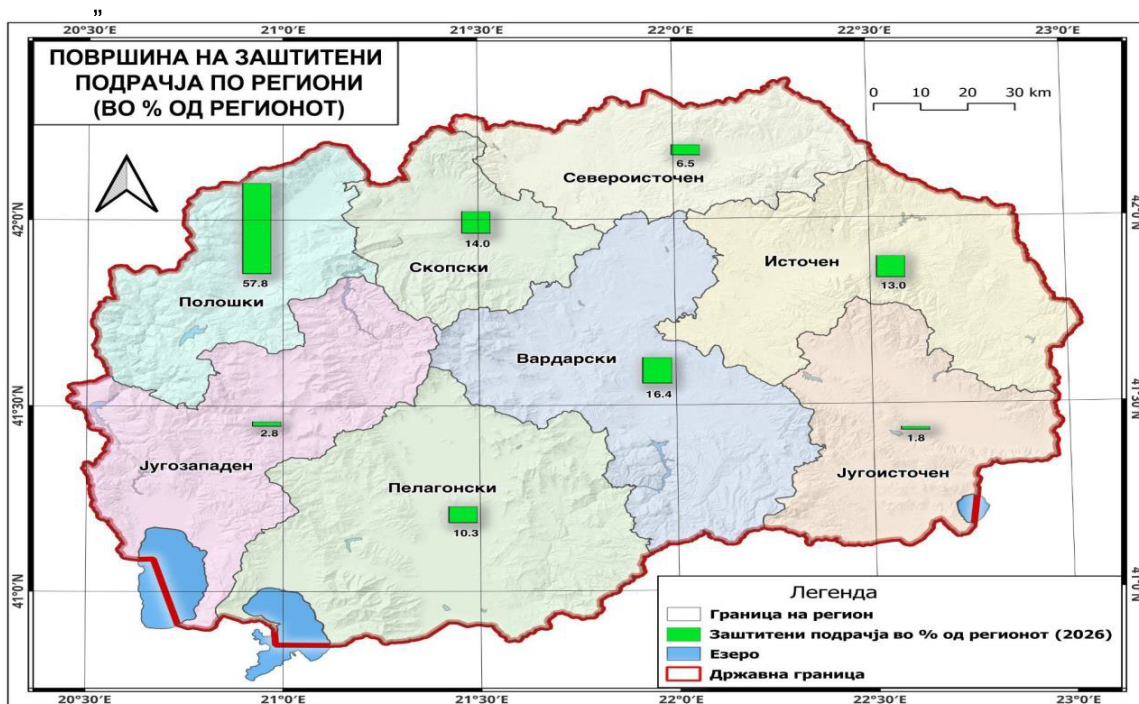
Слика 9: Густина на локални патишта и железница“

Во точката 3.11 „Енергетика“ сликата 11 се заменува со нова слика 11, која гласи:



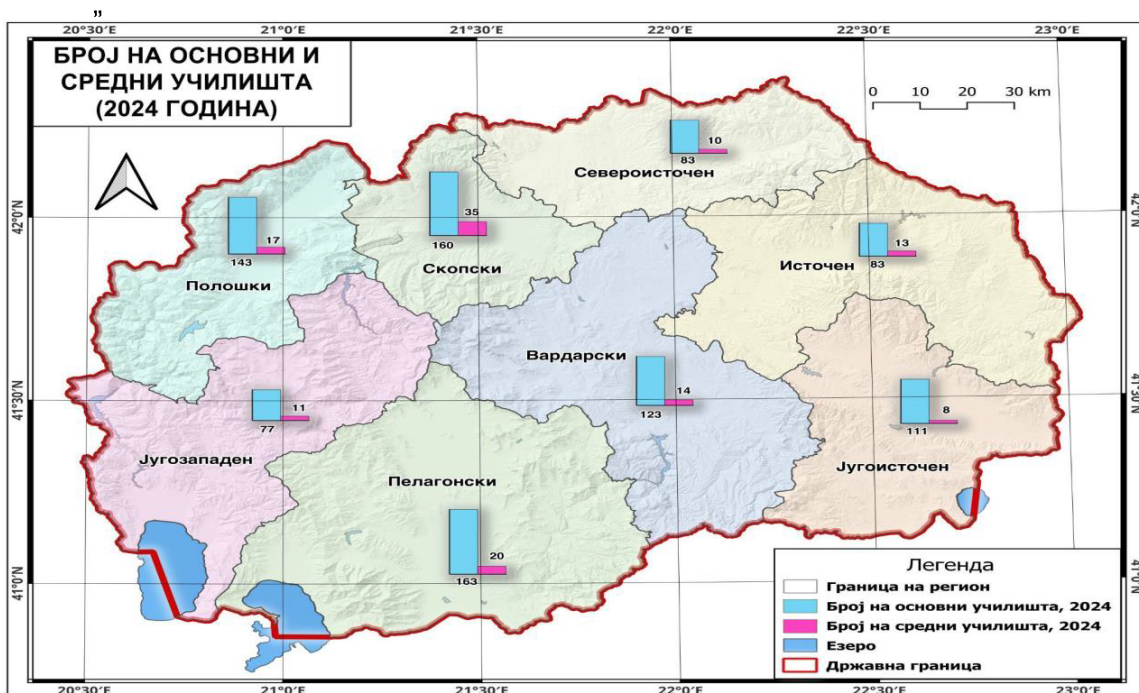
Слика 11: Инсталирани капацитети за електрична енергија по региони, во MW“

Во потточката „Заштита на природата“ сликата 12 се заменува со нова слика 12, која гласи:



Слика 12: Повершина на заштитени подрачја по региони, во проценти“

Во точката 3.13 „Образование“ сликата 13 се заменува со нова слика 13, која гласи:



Слика 13: Основни и средни училишта по региони“

III. Во делот IV. Визија, стратешки цели, приоритети и мерки на Стратегијата за регионален развој 2021-2031, во точката 4.2 „Стратешки цели, приоритети и мерки“, во

точката „Приоритет 1.1: Програмирање и спроведување на јавните инвестиции во функција на обезбедување порамномерен регионален развој“, ставот 4 се менува и гласи:

„За спроведување на овој приоритет се утврдени следниве мерки:

► Доследна примена на Законот за рамномерен регионален развој(*) во поглед на издвојување на средствата за регионален развој најмалку во висина од 1% од БДП;

► Усогласување на јавните инвестиции од Буџетот на Владата и Буџетите на единиците за локална самоуправа со приоритетите на Стратегијата за регионален развој;

► Соодветно рефлектирање на стратешките цели, приоритетите и мерките од Стратегијата за регионален развој 2021-2031 во основните стратешки економски документи на Владата на Република Северна Македонија:

- Во Програмата на Владата на Република Северна Македонија се предвиддува спроведувањето на Стратегијата за регионален развој 2021-2031;

- Фискалната стратегија ги рефлектира целите на Стратегијата за регионален развој 2021–2031 и се предвидуваат финансиски средства за нејзино спроведување;

- Програмата за економски реформи ги инкорпорира одредниците од Стратегијата за регионален развој 2021-2031 и ги рефлектира приоритетите и предложените мерки;

- Планот за економски раст, се спроведува преку порамномерна дистрибуција на директната поддршка на домашните компании согласно со Законот за финансиска поддршка на инвестициите;

► Воведување на дополнителен критериум за меѓуопштинска соработка во оценката на проекти со кои ќе се дава позитивна предност на проекти кои вклучуваат повеќе општини и/или два региони.“

Во точката „Приоритет 1.2: Обезбедување пошироки стимулации и насочување на приватните инвестиции кон планските региони кои заостануваат во развојот“, ставот 4 се менува и гласи:

„За спроведување на овој приоритет се утврдени следниве мерки:

► Воведување на одделни мерки за насочување на приватните инвестиции кон понеразвиените плански региони;

► Подобрување на условите за започнување бизнис:

- Намалување на основната главнина за основање на фирма. Според постојната законска регулатива основната главнина за основање на фирма е иста на територијата на цела земја. Главницата за основање фирма во економски понеразвиените плански региони треба да е пониска, со што ќе се охрабрат оние лица кои имаат некоја идеја за бизнис да отворат фирма;

- На претпријатијата да им се обезбеди пристап до: 1) Неформални извори на финансирање и тоа пред сè до т.н. неформален ризичен капитал т.е. Бизнис ангели (преку донесување на Закон за Бизнис ангели) и 2) Формалните извори на финансирање, каде покрај мобилизирање на пари од банките и преку берзата, повеќе треба да се обрне внимание на т.н. формален ризичен капитал и развој на работењето на инвестиционите фондови²⁷;

- Воведување програма за поддршка на стартап трошоци за млади претприемачи во понеразвиените региони;

- Воведување на задолжителна регионална квота (резервиран дел од минимум 30%) во програмите на ИНОВА и Агенцијата за вработување на Република Северна Македонија за апликанти од понеразвиените региони;

²⁷ Клучен сегмент на инвестиционата клима е можноста бизнисите да обезбедат средства за финансирање на нивниот раст од квалитетни извори на финансирање. Токму овој елемент на инвестиционата клима во голема мера го детерминира бројот на нови бизниси кои ќе се вклучат во економската структура, како и нивното понатамошно опстојување во конкурентски натпревар.

- Воспоставување на информациски систем преку кој на лицата кои сакаат да отпочнат бизнис ќе им се обезбедат сите неопходни информации да ја реализираат нивната идеја;
- Ослободување од плаќање данок на сите новосоздадени приватни претпријатија, формирани од млади до 30 години или жени, до одреден плафон на промет;
- Директна поддршка на младинското и женското претприемништво преку грантови за почеток на сопствен и нов бизнис;
- Креирање на статистика за следење на претприемничката (деловната) активност на жените.“.

Во точката „Приоритет 1.3: Изградба на транспортна, телекомуникациска и енергетска инфраструктура со порамномерна дистрибуција во планските региони“, ставот 9 се менува и гласи:

За спроведување на овој комплексен приоритет се утврдени следниве мерки:

► Развој и унапредување на транспортната инфраструктура:

- Автопати во должина од 260 километри и тоа: Кичево – Охрид (во изградба), Скопје – Блаце (во изградба), Велес - Прилеп – Битола (во фаза на изработка на проектна документација), Струга – Требеништа, Струга – Кафасан, Гостивар – Кичево и Тетово – Гостивар (проширување на постоечка делница);

- Експресни и регионални патишта во должина од 300 километри и тоа: Смоквица – Струмица – Ново Село, обиколница Битола – Меџитлија, Штип – Радовиш (во изградба), Извор - Бошков Мост, експресен пат Штип – Кочани (делницата Крупиште – Кочани е во изградба), Куманово – Крива Паланка, делница Куманово – Ранковце и делница Ранковце – Крива Паланка (во изградба), Делчево – Кочани, Градско – Прилеп (во изградба) и обиколница Тетово (клучка Требош-Порој-Непроштено) и поврзување на Тетово со Призрен (Косово) врз основ на физибилити студија;

- Локални патишта во должина од 950 километри;

- Рехабилитација на патишта во должина од 1500 километри;

- Железничко поврзување на Скопје и Софија преку железничкиот коридор VIII (приоритет од Економскиот и инвестициски план на ЕУ за Западен Балкан) - Изградба на пругата Куманово – Бељаковце - Крива Паланка - Деве Баир, продолжување на ремонтот на Ногаевци-Неготино, заедничка гранична железничка станица Табановце, изработка на проектна техничка документација за електрификација на пругата Скопје - Скопје Север - Ѓорче Петров - Волково - Блаце и заеднички железнички граничен премин со Република Косово и за нова пруга Миладиновци-аеродром Петровец, обезбедување на финансиски средства за изградба на правец Кичево – Охрид - Струга и Кичево до Лин, Албанија, подготовка на проектна техничка документација за реконструкција, рехабилитација на железничката пруга Скопје - Кичево како дел од Коридорот 8;

► Развој и унапредување на информатичко-комуникациски технологии и бродбенд инфраструктура:

- Приоритет е Полошкиот плански регион, каде има најголем процент на непокриено население со NGA мрежа (бела зона);

- Искористување на средства преку спроведување на Економскиот и инвестициски план на ЕУ за Западен Балкан за воспоставување безбедни, енергетски ефикасни и доверливи центри за податоци, cloud инфраструктури, притоа обезбедувајќи усогласување со правилата и основните вредности на ЕУ, вклучително и заштита на податоците, како и поврзување со иницијативите на ЕУ за високи перформанси, дигитални инкубатори и центри за иновации;

► Развој и унапредување на енергетската инфраструктура:

- Модернизација и трансформација на ТЕЦ Неготино, во постројка која ќе користи природен гас и ќе обезбеди можности за зголемено земјоделско производство;

- Модернизација и ревитализација на ТЕЦ Битола и рудниците Суводол и Брод-Гнеотино; како и топлификација на Битола, Могила и Новаци (Пелагониски плански регион);
- Изградба на ХЕ Чебрен со инсталирана моќност 61,3-464,75 MW (Пелагониски плански регион) за искористување на хидро потенцијалот во овој регион;
- Развој на Парк на ветерни електрани со инсталирана моќност од 27,8 MW во Југоисточен плански регион;
- Други инвестициите во ветерни паркови и соларни центри поддржани преку спроведување на Економскиот и инвестициски план на ЕУ за Западен Балкан;
- Ревитализација на постојните далекуводи и трансформаторски станици како и изградба на нови;
- Интерконекција на гасоводот меѓу Република Северна Македонија и Грција со огранок кон Косово и Србија (приоритет од Економскиот и инвестициски план на ЕУ за Западен Балкан);
- Изградба на магистрални гасоводи за пренос на природен гас во должина од 800 км. Приоритет е зголемување на енергетската ефикасност во индустријата во Скопскиот, Полошкиот и Вардарскиот плански регион како најголеми потрошувачи на енергија во Република Северна Македонија²⁸;
- Воспоставување јавно приватно партнерство за изградба на 80-100 MW фотонапонска електроцентрала на местото на стариот рудник во Осломеј;
- Зголемување на учеството на Југоисточниот, Источниот и Североисточниот плански регион во производството на електрична енергија од обновливи извори²⁹;
- Воспоставување на Фондот за енергетска ефикасност;
- Реновирање на јавни и приватни објекти за да се исполнат минималните енергетски перформанси (средства се предвидени и низ спроведување на Економскиот и инвестициски план на ЕУ за Западен Балкан);
- Стимулации за изолирање на домовите (со што ќе се намалат потребите од енергија за греење и ладење) и воведување на поефикасни технологии за загревање на домаќинствата како топлотни пумпи (инвертер клима уреди) приоритетно во Источниот, Пелагонискиот, Вардарскиот и Скопскиот плански регион поради најголема потрошувачка на енергија во домаќинствата по жител;
- ▶ Воспоставување на систем за регионално известување за енергетската инфраструктура и инвестициите;
- ▶ Воведување методологија и критериуми за приоритизација на енергетски инвестиции базирани на регионална итноост и мрежен капацитет;

²⁸ Гасификациона мрежа значително ќе придонесе кон користење на поефикасни технологии, но исто така и за отворање на индустриски капацитети во останатите региони. Со премин на технологии кои користат природен гас значително ќе се подобри и квалитетот на воздухот. Реализацијата на оваа мерка за трите приоритетни региони би чинела околу 100 милиони евра

²⁹ Овие региони се меѓу најповолните за инсталирање на фотонапонски електроцентрали. Притоа може да се искористат постојните механизми за поддршка на електрична енергија од ОИЕ (повластени тарифи и премии) а градоначалниците во овие региони да определат земјиште кои би било погодно за изградба на фотонапонски електроцентрали и заедно со надлежните органи на државната управа да распишат тендери за изградба на фотонапонски електроцентрали на државно земјиште. Дополнително, може да се разгледа можноста и за распишување на тендер за изградба на фотонапонски електроцентрали на приватно земјиште кој би важел само за овие региони. Овие региони се исто така богати со биомаса која се помалку ќе се користи во домаќинствата со цел намалување на локалното загадување па може да се направат мали когенеративни постројки за производство на електрична и топлинска енергија кои ќе користат отпадна биомаса. На овој начин може да се изградат 100 MW фотонапонски електроцентрали, 20 MW фотонапонски електроцентрали на кров, 5 MW мали хидро електроцентрали и 5 MW ТЕ на биомаса (со можност за производство и на топлинска енергија) а вкупната инвестиција е проценета на близу 90 милиони евра.

► Редовно известување за степенот на спроведување на плановите за праведна транзиција и Инвестицискиот план за забрзана транзиција од јаглен (фокус на Пелагониски и Југозападен регион);

► Спроведување родово-сензитивни анализи на локално и регионално ниво при планирањето и дизајнирањето на инфраструктурните проекти а со цел да се утврдат различните потреби на жените и мажите во одделните општини и региони.“

Во точката „Приоритет 1.4: Регионален пристап при конципирање на политиките за поддршка на претприемништвото и развој на индустријата“, ставот 4 точката 12 „

► Овозможување даночни ослободувања и други стимулации за лоцирање и развој на одделни индустрии во помалку развиените плански региони земајќи ги предвид нивните споредбени предности“ се менува и гласи:

„► Овозможување даночни ослободувања или целосно насочена институционална и финансиска поддршка за лоцирање индустрии во помалку развиени региони.“

Во точката „Приоритет 1.5: Подобрување на структурата на работната сила во планските региони и инвестирање во човечки капитал“, ставот 3 се менува и гласи:

„За спроведување на овој приоритет се утврдени следниве мерки:

► Имплементирање на програми за обука и тренинг на работната сила. Целта на овие програми треба да биде прилагодување на структурата на понудата на работната сила од аспект на образованието и стручните квалификации, на структурата на побарувачката;

► Имплементирање на програми кои ќе го стимулираат вработувањето во приватниот сектор во понеразвиените региони, како што е субвенционирање на платите кај новопримените работници, доделување на грантови за самовработување, даночни ослободувања за новопримените работници и слично. Преку овие програми, вработувањето во приватниот сектор треба да се направи поатрактивно од вработувањето во државниот сектор;

► Имплементирање на програми за ангажирање во јавниот сектор, со фокус на помалку развиените региони. Организирање на јавни работи, како што се чистење и одржување на паркови, улици, пошумување и слично се добра можност најранливите лица да се вработат;

► Имплементирање на програми за стимулирање на вработувањето на младите и жените. Овие програми треба да вклучуваат најразновидни тренинзи на невработените млади лица и жените, субвенционирање на платите доколку тие би се вработиле, покривање на трошоците за обука откако ќе се вработат итн.;

► Имплементирање на програми кои се однесуваат на категоријата на лица со посебни потреби;

► Имплементирање на програми за практиканство со цел да се зголеми вработливоста на младите невработени, жените и други ранливи категории од населението и да се превенира недостатокот на вештини кога ќе влезат на пазарот на труд, со насочување првенствено на Полошкиот, Североисточниот и Југозападниот плански регион каде особено младите лица се соочуваат со поголем ризик од невработеност;

► Воведување стимулации за внатрешна мобилност на работната сила од Скопје кон помалку развиените региони за дефицитарни кадри;

► Воведување на програма за доквалификација и ориентација за мобилност на работната сила кон помалку развиените и региони кои бележат депопулација;

► Донесување Закон за младинска гаранција со што ќе се институционализира оваа форма на поддршка на младите до вработување;

► Донесување на Закон за поддршка на социјално претприемништво, со фокус на младите и жените, и центри за поддршка на социјални претпријатија на ниво на плански региони;

► Окрупнување на општинските економско-социјални совети на ниво на плански региони а со цел да се трансформираат во посуштински чинители на регионалниот развој проследено и со формирање на трипартитни совети за труд и промоција на вработувањето на ниво на плански региони со цел да се зајакне социјалниот дијалог, користејќи притоа соодветни облици на меѓуопштинска соработка;

► Формализирање на неформалното вработување кое е особено карактеристично за ранливите категории население како што се: жените, младите, лицата со низок степен на образование и Ромите, со насочување кон Североисточниот, Полошкиот и Југозападниот плански регион, каде положбата на ранливите категории е најизразена;

► Јакнење на институционалните капацитетите на планските региони со цел олеснување на пристапот до пазарот на трудот на ранливите категории на граѓани, особено жените од руралните средини, самохраните мајки и жените без образование или со низок степен на образование.“.

Во точката „Приоритет 1.6: Развој на земјоделството и рурален развој заснован на споредбените предности на планските региони“, ставот 2 се менува и гласи:

„За спроведување на овој приоритет се утврдени следниве мерки:

► Зголемување на обработливата површина во Полошкиот, Вардарскиот и Југозападниот плански регион преку уредување на имотно-правните односи, создавање услови за производство на необработените површини, како и пренамена на дел од пасиштата, на начин кој е комплементарен со мерките за *Економско јакнење и окрупнување на земјоделските стопанства* и *Окрупнување на земјиштето и поддршка на земјоделските задруги* од Националната стратегија за земјоделство и рурален развој;

► Јакнење и окрупнување на земјоделските стопанства во Вардарскиот, Полошкиот, Југозападниот и Североисточниот плански регион преку олеснување и одредени бенефиции за малите стопанства за зголемување на обемот на работа и економските резултати и преминување во правна форма на субјекти - стопанства, паралелно со приоритизација во мерките *Окрупнување на земјиштето и поддршка на земјоделските задруги* каде овие региони исто така имаат лоша структура, но и поттикнување на инвестициите, приоритизација на ИПАРД и националната поддршка и подобрување на експертската поддршка и покриеност со подрачни единици на МЗШВ. Дополнително, потребно е поттикнување на правна формализација на индивидуалните земјоделски стопанства преку сет на мерки за олеснување на даночната политика и поттикнување на формалното вработување;

► Поддршка и создавање предуслови за формирање на земјоделски задруги во Вардарскиот, Полошкиот, Југозападниот и Североисточниот плански регион, преку олеснување и одредени бенефиции за формирање и поддршка во работата, но и нивна приоритизација во мерките за *Окрупнување на земјиштето и Поттикнување на инвестициите и користење на расположливите ресурси кои не се користат во регионот* („brownfield“ инвестиции), приоритизација на ИПАРД и националната поддршка. Во насока на окрупнување на земјиштето, потребна е поддршка за реплицирање на искуствата од ФАО проектот за консолидација на земјиштето во Полошкиот и Североисточниот плански регион;

► Поддршка, поттикнување и создавање предуслови за зголемување на севкупните инвестиции во Југозападниот, Североисточниот, Вардарскиот, Југоисточниот и Полошкиот плански регион, но и нивна приоритизација во мерките за *Окрупнување на земјиштето и Поттикнување на инвестициите и користење на расположливите ресурси кои не се користат во регионот* („brownfield“ инвестиции), приоритизација на

ИПАРД и националната поддршка. Важно е создавање на подобри услови за кредитирање на земјоделските стопанства, а посебно значајно е создавање на национален гарантен фонд за земјоделството и руралниот развој. Поддршка за реплицирање на искуствата од ФАО проектот за консолидација на земјиштето во Полошкиот и Североисточниот плански регион, а посебно во делот на создавање на потребните предуслови и инфраструктура (патна, наводнување, струја и слично) за поефикасно спроведување на консолидацијата;

► Поддршка, поттикнување и создавање предуслови за зголемување на инвестициите во извори и системи за наводнување и одводнување во Вардарскиот, Источниот и Североисточниот плански регион, како региони со најограничен пристап на земјоделските стопанства до вода. Оваа мерка е особено значајна за Вардарскиот плански регион поради тоа што е најранлив на климатските промени, односно виновата лоза како култура има потреба од наводнување и е осетлива на недостаток на вода. Особено важно е сите релевантни институции да се фокусираат и на привлекување странски инвестиции за рехабилитација или изградба на нови системи за наводнување;

► Давање под долгорочен закуп на државни објекти кои не се во користење по бенефицирана цена во помалку развиените региони;

► Создавање предуслови за редовно следење и известување за поддршката од Националната програма за развој на земјоделството на ниво на плански региони;

► Приоритизација, повисоко рангирање и создавање предуслови за зголемување на искористеноста на ИПАРД во планските региони со помала искористеност на средствата а во исто време насочување на политиките во насока на јакнење на структурата на производство и поголема додадена вредност во истите, вклучително и во Источниот и Југозападниот плански регион, а со цел добивање поголема вредност на земјоделското производство;

► Вградување на карактеристиките на планските региони во Националната стратегија за земјоделство и рурален развој со цел да се направи подобра приоритизација на поддршката и програмирање согласно нивните компаративни предности, како и поголема поддршка и приоритизација на мерките за диверзификација и дополнителни економски активности за регионите кои немаат компаративни предности како Североисточниот, но и Југозападниот и Источниот плански регион. Во овој поглед треба да се земат предвид и спецификите на земјоделското производство, а реонизацијата може да се направи и подетално, имајќи во предвид дека експертите по овоштарство се залагаат за регионализација на ниво на култури, а и од аспект на компаративните предности на регионите за различен систем на одгледување на добиток (испаша, тов во место, месо или млеко) и сл.;

► Формирање на агро-индустриски зони како центри за поттикнување и олеснување на економските активности во земјоделството. Истите треба да бидат воспоставени по примерот со индустриските зони (посебни зони но и користење на расположливите ресурси кои не се користат во регионот – т.н. „brownfield“ инвестиции или во склоп на веќе постојните индустриски зони) со одредени предуслови и бенефиции за инвеститорите. Од функционален, но и регионален аспект, приоритетно треба да биде формирање на заедничка агро-индустриска зона за Североисточниот, Источниот и Југоисточниот плански регион, а потоа и за Полошкиот и Југозападниот плански регион. Со оглед дека Вардарскиот регион е единствен регион во кој нема ТИРЗ, а имајќи го во предвид значењето на земјоделското производство за истиот, но и за Пелагонискиот регион, треба да се направат напори за формирање на една заедничка агро-индустриска зона за овие два плански региони;

► Воспоставување оперативен систем за превенција и менаџирање на шумски пожари во Пелагонискиот, Источниот и Југоисточниот плански регион. Во оваа насока, од особено значење е соработката со Центарот за управување со кризи и Дирекцијата за заштита и спасување. Дополнително во заштитата од пожарите може да придонесе и

мобилизирање на локалните и регионалните заинтересирани страни, а особено планинарските друштва, еколозите, претставниците од локалните заедници и др., нивна обука и доброволно учество во превенција и справување со пожари. Дополнително во заштита на шумите, вклучувајќи го и Југозападниот плански регион, може да придонесат и стратешките цели и мерки за искористување на обновливите извори на енергија и енергетска ефикасност, а посебно преку користење на остатоци од кроење во Пелагонискиот, Југоисточниот, но и Вардарскиот плански регион, како и производството на биогаз и биогориво во Пелагонискиот, Вардарскиот, Источниот и Полошкиот плански регион;

► Зајакнување на положбата на жените во руралните подрачја преку промовирање на правото на сопственост на имот и правото да располагаат со ресурси (финансиски и нефинансиски);

► Поттикнување и приоритизација на учеството на жените како носители на земјоделски стопанства низ поврзување со мерките за *Економско јакнење и окрупнување на земјоделските стопанства, консолидација на земјоделското земјиште*, но и мерките за *правна формализација на индивидуалните земјоделски стопанства и формално вработување на жените*;

► Градење на капацитетите на жените како претприемачи, но и нивните квалификации и стручност за поголемо учество во формалната/платена работна сила;

► Воспоставување соодветна база на регионално ниво на родово-разделени податоци за да може преку темелна анализа да се планира и да се развиваат идни стратегии, политики и мерки за поддршка на жените во земјоделството и руралните средини;

► Зголемена поддршка за заштита и промоција на традиционалните одлики и производи во планските региони (Тетовски грав/јаболка, Мариовско/Беровско сирење, Паланечки компир, Шар Планинско јagne/кашкавал, Ресенско јаболко и слично). Покрај земјоделските производи, значајно е заштита и промоција на регионалните препознатливи одлики и споредбени предности од аспект на развој на руралниот туризам и спортскиот (лов и риболов) туризам, но и заштита и промоција на културните и другите знаменитости и традиционални обележја на регионите;

► Поддршка и спроведување на мерките за адаптација кон и митигација на климатските промени за Југоисточниот и Вардарскиот плански регион (препораки од Третата и Четвртата национална комуникација за климатски промени) како и поддршка за подетални регионални анализи и формулирање на регионални стратегии и планови поврзани со климатските промени.“.

Во точката „Приоритет 1.7: Намалување на негативните влијанија и подобрена заштита на животната средина во планските региони, постигнување поголема отпорност на климатските промени и водење на подинамичен и повеќекратно зголемен инвестициски циклус“, во став 3 во точката 1 по алинејата 11 се додава нова алинеја 12, која гласи:

„- Воведување на систем на приоритизација на унапредување на инфраструктурата за водни услуги со утврдување на регионална итност;“.

Во точката „Приоритет 2.1: Стимулирање на развојот на недоволно развиените, депопулационите подрачја и подрачјата со специфични развојни потреби“, ставот 3 се менува и гласи:

„За спроведување на овој приоритет се утврдени следниве мерки:

► Покачување на износот на средства наменети за изградба на социјални станови во подрачја со тренд на депопулација а со цел да им бидат доделени на млади лица и брачни парови по многу поволни цени;

► Давање на бесплатни парцели (до 300 m²) со симболични комунални давачки за градба и обезбедена инфраструктура во подрачја со специфични развојни потреби;

Со двете погоре наведени мерки би се опфатиле семејства со месечни примања до 30 000 денари со горна старосна граница од 35 години, млади брачни парови и многудетни семејства но и еднородителски семејства, жени жртви на родово-базирано насилство, млади кои не се во брачна заедница и други категории согласно спроведена анализа и утврдената состојба во заедницата. Оваа група мерки согласно наодите од анализата приоритетно треба да се спроведува во Вардарскиот и Источниот плански регион а потоа и во Пелагонискиот и Југоисточниот плански регион.

► Поттикнување на повисоки вредности на стапката на природен прираст особено во Пелагонискиот, Источниот, Вардарскиот, Југоисточниот, Југозападниот и Североисточниот плански регион преку:

- Воспоставување на систем на мобилни гинеколошки амбуланти кои редовно ќе ги посетуваат руралните средини.

- Подобрен пристап на жените до здравствена заштита пред сè амбуланти и гинеколошки ординации во руралните средини;

- Зголемен опфат на деца во предучилишни установи преку изградба на повеќе градинки, особено во руралните средини како и други начини за згрижување на деца (отворање на центри за ран детски развој и слично) како и промовирање на споделено родителско отсуство;

- Овозможување бесплатен дневен престој во установите за згрижување деца за родителите со поголем број на деца проследено и со обезбедување финансиска помош и поддршка за образованието на децата кои потекнуваат од повеќечлени семејства;

► Заострување на условите за стекнување жителство во градот Скопје и во општините од Скопскиот плански регион со цел да се демотивираат интензивни миграции кон главниот град на државата;

► Формирање на Национален демографски институт задолжен за продлабочени научни истражувања на промените во бројот и структурата на населението, миграциите и популационите политики, кој непосредно би соработувал со сите институции од потсистемот за рамномерен регионален развој, во прв ред со БРР и ЦРПР. Преку ова партнерство би се поттикнале продлабочени научно-истражувачки проекти за анализа на состојбите со населението во сите плански региони и согласно со наодите би се овозможило подобро таргетирање на населението преку активни мерки за подобрување на демографската слика.“.

Во точката „Приоритет 2.2: Создавање на систем на современо просторно планирање со силна регионална компонента и создавање на инфраструктура на знаење во областа на регионалното просторно планирање“, во ставот 2 по точката 6 се додава нова точка 7, која гласи:

„► Воспоставување на интегриран дигитален систем за увид во урбанистичкото планирање, во синергија со постоечкиот е-урбанизам;“.

Во точката „Приоритет 2.3: Обезбедување поголема социјална кохезија меѓу и во рамките на планските региони“, во ставот 2 во точката 1 алинејата 5 се брише.

Во точката 4 алинејата 1 се брише.

Во точката „Приоритет 2.4: Обезбедување повисок степен на родова еднаквост во планските региони“, ставот 5 се менува и гласи:

„Во контекст на родовата еднаквост за спроведување се утврдени следниве мерки:

- ▶ Воспоставување и опремување на засолништа (шелтер центри) за жртви на родово засновано насилство во регионите каде што недостасуваат;
- ▶ Системско и релевантно собирање на родово сегрегирани податоци и нивна анализа од родов аспект, и воспоставување на јасни механизми за соработка и размена на информации помеѓу општините, центрите за социјална работа, граѓанскиот сектор, локалните работодавачи, синдикатите, претставниците на ранливите групи и Државниот завод за статистика и Министерството за социјална политика, демографија и млади;
- ▶ Зголемување на опфатот на децата во градинки што ќе овозможи повеќе можности за активирање на пазарот на труд на родителите посебно мајките;
- ▶ Зголемување на бројот на матични гинеколози по општини или мобилни гинеколошки амбуланти со целосен опфат на жените особено оние од руралните средини како и генерално подобрување на пристапот до здравствени услуги за сите групи жени;
- ▶ Надминување на воочениот диспарат со непостоење на засолништа - центри за жртви на родово засновано насилство во Североисточниот, Југозападниот, Полошкиот и Југоисточниот плански регион. Надградба на сите 8 засолништа согласно стандардите на Истанбулската конвенција;
- ▶ Обезбедување систематско собирање на податоци за родово засновано насилство.“.

Во точката „Приоритет 2.5: Развој на основното и средното образование според спецификите на планските региони, низ оптимизација на мрежите на училишта и согласно потребите на пазарот на труд“, ставот 3 се менува и гласи:

„За спроведување на овој приоритет се утврдени следниве мерки:

- ▶ Оптимизација на мрежата на училишта за основно образование особено по однос на подрачните училишта лоцирани во руралните подрачја но и спојување на училишта (каде е можно и целисходно) во поголемите градови, бидејќи на тој начин се редуцираат административно-техничките трошоци и се подобрува ефикасноста и ефективноста во работата на училиштата;
- ▶ Оптимизацијата преку редефинирање на мрежата на училишта за средно образование со фокус на училиштата во кои се реализира стручно образование преку формирање на регионални центри за стручно образование (во соодветни средни училишта на проценка на МОН или како облик на меѓуопштинска соработка) и обука во секој плански регион, со цел да се развива дуалното стручно образование и постсредното образование (специјализација);
- ▶ Воспоставување на Регионални центри за стручно образование во секој плански регион, кои ќе служат како хабови за дуално образование и доквалификација на возрасни;
- ▶ Дизајнирање и примена на алатки и механизми за разбивање на родовите стереотипи во образованието односно спречување на предвременото напуштање на образованието на дел од децата (девојчиња, Роми и сл.) и овозможување на еднаков пристап и интерес за сите професии и кај девојчињата и кај момчињата;
- ▶ Развивање на посебни пристапи за деца од социјално ранливи категории и маргинализирани заедници (како на пр. дел од ромското население) за вклучување во процесот на образование како дел од пристапот „никој да не биде изоставен“;
- ▶ Промоција и поддршка на пофлексибилни родови улоги со цел намалување на влијанието на традиционалната поделба на родови улоги врз изборот на професија. На тој начин може да го зголемат интересот на девојчињата за техничките науки, со цел надминување на родовиот јаз во професиите и платите;

► Воведување системско решение за распределба на капиталните инвестиции во образованието (сали, реконструкции, санитарски јазли) со кое приоритет би имале помалку развиените региони.“.

Во точката „Приоритет 3.2: Унапредена координација при спроведување на политиката за рамномерен регионален развој, мониторинг, оценување и известување за постигнатите резултати“, ставот 2 се менува и гласи:

„За спроведување на овој приоритет се утврдени следниве мерки:

► Одржување и унапредување на електронскиот систем за координација при процесот на планирање, имплементирање и мониторинг на средствата за рамномерен регионален развој (СИ-РЕ-РА);

► Постепена трансформација на Министерството за локална самоуправа и Бирото за регионален развој на начин усогласен со реформата на јавната администрација.“.

Во точката „Приоритет 3.3: Обезбедување поголемо чувство на сопственост од страна на локалните и регионални чинители врз политиката за рамномерен регионален развој и изградба на нивните капацитети“, ставот 3 се менува и гласи:

„За спроведување на овој приоритет се утврдени следниве мерки:

► Одржување на регионални форуми како редовна практика за вклучување на сите засегнати страни во планските региони, а особено претставници на социјално ранливите групи, младите и жените (50% од учесниците да бидат жени) при приоритизација и селекција на регионалните проекти;

► Спроведување активности за јакнење на капацитетите на Центрите за развој на планските региони;

► Зајакнување на инситуционалната и организационата структура на МЛС за обезбедување на континуирана и одржлива поддршка на општините и планските региони во спроведување на нивните надлежности;

► Градење на капацитетите на вработените во Центрите за развој на планските региони по однос на собирање, анализирање и следење на родово-разделени податоци и индикатори и нивна примена при градењето на политиките за рамномерен регионален развој.“.

IV. Прилозите 1 и 2 се заменуваат со нови Прилози 1 и 2, кои се составен дел на оваа стратегија.

V. Оваа стратегија се објавува во „Службен весник на Република Северна Македонија“.

СОБРАНИЕ НА РЕПУБЛИКА СЕВЕРНА
МАКЕДОНИЈА

Бр. 08 – 4050/1
11 јуни 2026 година
Скопје

Претседател на Собранието
на Република Северна
Македонија,
Африм Гаши, с.р.

ПРИЛОГ 1: Индикатори за следење на СПРОВЕДУВАЊЕТО НА СТРАТЕГИЈАТА ЗА РЕГИОНАЛЕН РАЗВОЈ 2021-2031

Во табелата подолу се прикажани индикатори за кои во продолжение на овој Прилог се пресметани целни вредности а за другите индикатори вредности во базна година се наведени во аналитичкиот дел од оваа стратегија и во 12-те студии со секторска анализа на 16 тематски области.

Стратешка цел 1: Порамномерно економски развиени, еколошки одржливи и конкуренти плански региони низ доследно спроведена паметна специјализација и посилно стимулирање на приватните инвестиции во синергија со јавните инвестиции	
Приоритет 1.1: Програмирање и спроведување на јавните инвестиции во функција на обезбедување порамномерен регионален развој	
Индикатори со утврдени целни вредности (таргети)	Други индикатори
1.1.1 Број на програмите кои го вклучуваат индексот на развој на планските региони	1.1.4 Вкупно потрошени средства од МЛС и БРР наспроти потребното ниво на издвоени средства во висина од 1% од БДП
1.1.2 Процент на средства кои се реализираат со примена на Индексот за степенот на развиеност на планските региони преку МЛС и БРР и други министерства, агенции и фондови	1.1.5 Просечно вкупно потрошени средства (МЛС, БРР и сите министерства кои при реализација на буџетски програми го применуваат индексот за степенот на развиеност на планските региони) наспроти ниво на средства кои требало да бидат издвоени за сите региони за период од 2020-2029
1.1.3 Процент на учество на јавните инвестиции по одделни региони	1.1.6 Вкупни јавни инвестиции по одделни плански региони по глава жител;
Приоритет 1.2: Обезбедување пошироки стимулации и насочување на приватните инвестиции кон планските региони кои заостануваат во развојот	
Индикатори со утврдени целни вредности (таргети)	
1.2.1 Структура на бруто домашен производ по глава жител (%) по плански регион	1.2.4 БДП на планските региони
1.2.2 Структура на бруто додадена вредност (%) по плански регион	1.2.5 БДВ на планските региони – земјоделство
1.2.3 Структура на инвестиции во основни средства (%) по плански регион	1.2.6 БДВ на планските региони – индустрија
	1.2.7 БДВ на планските региони – градежништво
	1.2.8 БДВ на планските региони – услуги
	1.2.9 Инвестиции во основни средства во земјоделството по плански региони

	<p>1.2.10 Инвестиции во основни средства во индустријата по плански региони</p> <p>1.2.11 Инвестиции во основни средства во градежништво по плански региони</p> <p>1.2.12 Инвестиции во основни средства во услугите по плански региони</p> <p>1.2.13 Извоз по одделни плански региони</p> <p>1.2.14 Увоз по одделни плански региони</p> <p>1.2.15 Просечно исплатена нето-плата по вработен по плански региони</p> <p>1.2.16 Број на нови даночни ослободувања и слични стимулации за насочување на приватните инвестиции кон понеразвиените плански региони</p> <p>1.2.17 Број на Бизнис ангели</p> <p>1.2.18 Статистика за следење на претприемничката (деловната) активност на жените (жени сопственици на деловни субјекти, жени корисници на директната помош за приватниот сектор и др.)</p>
<p>Приоритет 1.3: Изградба на транспортна, телекомуникациска и енергетска инфраструктура со порамномерна дистрибуција во планските региони</p>	
<p>Индикатори со утврдени целни вредности (таргети)</p>	
<p>1.3.1 Густина на регионалната патна инфраструктура (км³/1000 km²)</p> <p>1.3.2 Локална патна инфраструктура (км³)</p> <p>1.3.3 Густина на железничка инфраструктура (км³/1000 km²)</p> <p>1.3.4 Дополнителен инсталиран капацитет од ОИЕ (MW) по плански региони</p> <p>1.3.5 Потрошувачка на финална енергија по додадена вредност во индустријата по региони (kWh/жител)</p>	<p>Други индикатори</p> <p>1.3.6 Железничката инфраструктура по плански региони</p> <p>1.3.7 Аеродроми и леталишта по плански региони</p> <p>1.3.8 Домаќинства и лица на возраст 15 – 74 години што користеле интернет, по плански региони</p> <p>1.3.9 Број на домаќинства според зоните со бродбенд мрежа по региони</p> <p>1.3.10 Енергетска инфраструктура за производство на електрична енергија, по плански региони</p> <p>1.3.11 Гасоводна транспортна инфраструктура</p> <p>1.3.12 Нафтоводна инфраструктура</p> <p>1.3.13 Потрошувачка на финална енергија во домаќинствата по енергенти и по плански региони</p>

	<p>1.3.14 Учество на планските региони во ОИЕ за греење и ладење (ktoe)</p> <p>1.3.15 Учество на планските региони во ОИЕ во производство на електрична енергија (GWh)</p> <p>1.3.16 Број и површина на реновирани јавни и приватни објекти за да се исполнат минималните енергетски перформанси</p> <p>1.3.17 Број на направени родо-сензитивни анализи на локално и регионално ниво</p>
<p>Приоритет 1.4: Регионален пристап при конципирање на политиките за поддршка на претприемништвото и индустријата</p> <p>Индикатори со утврдени целни вредности (таргети)</p> <p>1.4.1 Насочување на државната помош приоритетно кон активните деловни субјекти во помалку развиените региони</p> <p>1.4.2 Воспоставување облици на меѓуопштинска соработка за поддршка на претприемништво и МСП на ниво на плански регион</p> <p>1.4.3 Јакнење на конкурентноста (група мерки)</p>	<p>Други индикатори</p> <p>1.4.4 Број на новосоздадени и згаснати претпријатија по плански региони;</p> <p>1.4.5 Број на ТИРЗ по региони;</p> <p>1.4.6 Издиференцирани субвенции за странските инвеститори во ТИРЗ</p> <p>1.4.7 Портфолио на одобрени проекти на ФИРТ вкупно и според индустрии, по плански региони;</p> <p>1.4.8 Туристи по плански региони (домашни/странски);</p> <p>1.4.9 Ноќевање на туристи, по плански региони (домашни/странски);</p> <p>1.4.10 Организации за поддршка на претприемништвото на регионално ниво</p> <p>1.4.11 Број на проекти финансирани од страна на МСЛ и БРР преку ЦРПР кои директно целат кон зајакнување на претприемништвото и развојот на секторот на МСП</p> <p>1.4.12 Евиденција со родо-разделени податоци за бројот на апликанти кај институциите кои доделуваат директна помош за приватниот сектор (деловни субјекти кои се во сопственост на или се управувани од жени како и колку од оние на кои им се доделени проекти се во сопственост на или управувани од жени во однос на мажи, општински и регионални бази на податоци за следење на иновативните претприемнички активности на жените и др.)</p>

	<p>1.4.13 Број на синхронизирани програми на ФИТР со програмите за поддршка на науката (истражување и развој) на МОН</p> <p>1.4.14 Број на плански региони каде е спроведена Паметна специјализација</p> <p>1.4.15 Ревидирана Индустриска стратегија и развиени препораки за развој на определени индустрии во секој плански регион засебно</p> <p>1.4.16 Нови даночни ослободувања и други стимулации за лоцирање и развој на одделни индустрии во помалку развиените плански региони</p>
<p>Приоритет 1.5: Подобрување на структурата на работната сила во планските региони и инвестирање во човечки капитал</p>	<p>Други индикатори</p>
<p>Индикатори со утврдени целни вредности (таргети)</p> <p>1.5.1 Просечно исплатена нето-плата по вработен (во денари)</p> <p>1.5.2 БДП по вработен (во милиони денари)</p> <p>1.5.3 Стапка на активност (%)</p> <p>1.5.4 Стапка на активност жени (%)</p> <p>1.5.5 Стапка на активност млади (%)</p> <p>1.5.6 Стапка на активност (%) - лица со незавршено основно образование</p> <p>1.5.7 Стапка на вработеност (%)</p> <p>1.5.8 Стапка на вработеност жени (%)</p> <p>1.5.9 Стапка на вработеност млади (%)</p> <p>1.5.10 Стапка на вработеност (%) - лица со незавршено основно образование</p> <p>1.5.11 Стапка на невработеност (%)</p> <p>1.5.12 Стапка на невработеност жени (%)</p> <p>1.5.13 Стапка на невработеност млади (%)</p> <p>1.5.14 Стапка на невработеност (%) - лица со незавршено основно образование</p> <p>1.5.15 Стапка на слободни работни места (%)</p>	<p>1.5.16 Број на евидентирани невработени според времето на чекање на вработување по плански региони;</p> <p>1.5.17 Продуктивност на трудот по плански региони;</p> <p>1.5.18 Продуктивност на трудот по дејности, по плански региони</p> <p>1.5.19 Број на програми за обука и тренинг на работната сила</p> <p>1.5.20 Број на активни мерки за стимулирање на вработување во приватниот сектор (број на корисници, по пол, возраст и сл.)</p> <p>1.5.21 Број на програми за директно вработување во јавниот сектор на најранливите категории од населението (со најотежнат пристап до пазарот на труд, број на корисници, по пол, возраст и сл.)</p> <p>1.5.22 Број на програми кои се однесуваат на категоријата на лица со посебни потреби (број на корисници, по пол, возраст и сл.)</p> <p>1.5.23 Број на програми за практиканство (број на корисници, по пол, возраст и сл.)</p> <p>1.5.24 Број на корисници на младинска гаранција (разделени по пол)</p> <p>1.5.25 Број на воспоставени економско-социјални совети во општините</p>

	<p>1.5.26 Број на воспоставени економско-социјални совети на ниво на плански региони</p> <p>1.5.27 Број на жени од руралните средини, самохрани мајки и жени без образование или со низок степен на образование корисници на активните мерки за вработување</p>
<p>Приоритет 1.6: Развој на земјоделството и рурален развој заснован на споредбените предности на планските региони</p> <p>Индикатори со утврдени целни вредности (таргети)</p> <p>1.6.1 Учество на обработлива во земјоделската површина = Обработлива земјоделска површина/ Вкупна земјоделска површина</p> <p>1.6.2 Степен инвестирање од бруто додадена вредност = Просечни годишни инвестиции земјоделство/Просечна годишна бруто додадена вредност земјоделство</p>	<p>Други индикатори</p> <p>1.6.3 Регионална распределба и учество во различните категории на земјоделски површини по плански региони</p> <p>1.6.4 Просечно растително производство во тони по плански региони</p> <p>1.6.5 Учество на наводнуваните површини во вкупните површини по плански региони</p> <p>1.6.6 Просечен број на добиток, живина и пчелни семејства, по плански региони</p> <p>1.6.7 Просечен приноси на јајца, млеко и волна во илјади, по плански региони</p> <p>1.6.8 Број на индивидуални земјоделски стопанства и деловни субјекти според типот на земјоделското производство, по плански региони</p> <p>1.6.9 Членови на домаќинствата ангажирани на индивидуалните земјоделски стопанства, по пол и по возраст по плански региони</p> <p>1.6.10 Број на сезонски и други работници ангажирани за работа на земјоделските стопанства по плански региони</p> <p>1.6.11 Број на лица според образованието ангажирани на индивидуалните земјоделски стопанства и вработени во деловниот сектор по плански региони</p> <p>1.6.12 Производна сметка по плански региони</p> <p>1.6.13 Број на индивидуални земјоделски стопанства со дополнителни активности на стопанството според видот на активноста по плански региони</p>

<p>1.6.14 Просечна вредност на земјоделското производство по земјоделско стопанство според класата на економска големина, по плански региони</p> <p>1.6.15 Учество на државна површина под шума во вкупна површина под шума, по плански региони</p> <p>1.6.16 Површина под шума според видови насади и дрвја, по плански региони</p> <p>1.6.17 Штети од шумски пожари, по плански региони</p> <p>1.6.18 Пошумување по плански региони</p> <p>1.6.19 Баланс на штети од пожари и пошумена површина, по плански региони</p> <p>1.6.20 Просечно исечена бруто дрвна маса по сортименти, по плански региони</p> <p>1.6.21 Просечна бројна состојба и отстрелан дивеч, по плански региони</p> <p>1.6.22 Број на корисници од ИПАРД 1 и 2 по плански региони</p> <p>1.6.23 Финансиска поддршка од ИПАРД 1 и 2, во евра по плански региони</p> <p>1.6.24 Кредитирање на земјоделството, по плански региони</p> <p>1.6.25 Вкупна закупнина по основ закуп на државно земјоделско земјиште, по плански региони</p> <p>1.6.26 Воспоставени бази на родово-разделени податоци на ниво на плански регион</p> <p>1.6.27 Реконструирани постоечки планинарски домови и нови планинарски домови</p> <p>1.6.28 Број на спроведени мерки за адаптација кон и митигација на климатските промени во планските региони</p> <p>1.6.29 Број на регионални стратегии и планови поврзани со климатските промени.</p>	
<p>Приоритет 1.7: Намалување на негативните влијанија и подобрена заштита на животната средина во планските региони, постигнување поголема отпорност на климатските промени и водење на подинамичен и повеќекратно зголемен инвестициски циклус</p>	
<p>Индикатори со утврдени целни вредности (таргети)</p>	<p>Други индикатори</p>

<p>1.7.1 Процент од населението покриено со јавен водовод (%)</p> <p>1.7.2 Процент од населението покриено со систем за собирање на отпадни води (%)</p> <p>1.7.3 Процент од населението покриено со систем за третман на отпадни води (%)</p> <p>1.7.4 Број на пречистителни станици</p> <p>1.7.5 Популација (еквивалент жители) поврзана со систем за пречистување отпадни урбани води</p> <p>1.7.6 Број на изградени регионални депонии и нивни составни делови за управување со отпад</p> <p>1.7.7 Процент (%) на рециклиран отпад (kg) од вкупниот комунален отпад (kg)</p> <p>1.7.8 Површина на заштитени подрачја (ha)</p> <p>1.7.9 Број на нови заштитени подрачја</p> <p>1.7.10 Број на подготвени општински стратегии за климатски промени</p> <p>1.7.11 Воспоставен систем за управување со отпад со регионални депонии со инсталација за согорување депониски гас</p>	<p>1.7.12 Воспоставени интегрирани системи за управување со отпад во плански региони</p> <p>1.7.13 Активни депонии, број и површина по плански региони;</p> <p>1.7.14 Собран и создаден комунален отпад, во тони, по плански региони</p> <p>1.7.15 Број на подготвени и донесени Планови за управување со речните сливови.</p> <p>1.7.16 Големи брани и акумулации по плански региони</p> <p>1.7.17 Изградени системи за наводнување по плански региони</p> <p>1.7.18 Изградени системи за одводнување по плански региони</p> <p>1.7.19 Достапност на водни ресурси по плански региони</p> <p>1.7.20 Потрошувачка на вода (домаќинства и индустрија) по плански региони</p> <p>1.7.21 Покриеност со инфраструктура за водоснабдување по плански региони</p> <p>1.7.22 Загуби на вода по плански региони</p> <p>1.7.23 Отпадна вода генерирана од индустрија по плански региони</p> <p>1.7.24 Јавни комунални претпријатија по плански региони</p> <p>1.7.25 Квалитет на води на водотеци по плански региони</p> <p>1.7.26 Мониторинг станици за квалитет на воздух по плански региони</p> <p>1.7.27 Распределба на издадени А и Б еколошки дозволи по плански региони и сектори</p> <p>1.7.28 Број на општински планови за квалитет на амбиентниот воздух</p> <p>1.7.29 Број на меки кредитни линии за набавка на опрема и нови технологии за намалување на загадувањето на животната средина за малите, средни и големи капацитети, со даночни олеснувања при увоз и број на корисници</p> <p>1.7.30 Број на издадени А и Б интегрирани еколошки дозволи по плански региони</p>
---	--

	<p>1.7.31 Број на мерки за стимулирање на употреба на еколошки енергенти во секторите домување и енергетика и број на корисници</p> <p>1.7.32 Број на возила и автобуси во јавниот превоз (метан, електричен и хибриден погон)</p> <p>1.7.33 Индустриски „жешки точки“ по плански региони</p> <p>1.7.34 Последици и ранливост од климатските промени на планските региони</p> <p>1.7.35 Настани како последица на климатските промени во планските региони</p> <p>1.7.36 Број на заштитени подрачја</p> <p>1.7.37 Број на донесени планови за управување со заштитените подрачја, и по плански региони</p> <p>1.7.38 Број на заштитени подрачја каде се применува плаќања за еко-системски услуги, и по плански региони</p> <p>1.7.39 Број на воспоставени облици на меѓуопштинска соработка за заштита на природата и управување со заштитени подрачја, по плански региони</p> <p>1.7.40 Родово-разделени податоци за животна средина и климатските промени</p>
<p>Стратешка цел 2: Атрактивни плански региони со унапредени локални услуги, ефективен пристап до пазарот на труд, обезбеден повисок степен на родова еднаквост и ефективна социјална заштита на најранливите групи од населението</p>	
<p>Приоритет 2.1: Стимулирање на развојот на недоволно развиените, депопулационите подрачја и подрачјата со специфични развојни потреби</p>	
<p>Индикатори со утврдени целни вредности (таргети)</p> <p>2.1.1 Учество на населението од регионот во вкупното население во државата (%)</p> <p>2.1.2 Густината на населеност (го означува бројот на населението кое живее на одредена територија и се изразува во ж/кm²) по плански региони</p> <p>2.1.3 Стапка на природен прираст = разликата од наталитетот и морталитетот во однос со вкупниот број на населението (се изразува во ‰)</p>	<p>Други индикатори</p> <p>2.1.5 Просторна разместеност (урбано, рурално население) - Разместеност на населението во општини со седиште во град, со седиште во село и општини на град Скопје</p> <p>2.1.6 Структурни белези на населението (според старост, пол, образование, итн.)</p> <p>2.1.7 Стапка на морталитет по плански региони</p> <p>2.1.8 Меѓурегионални внатрешни миграции</p>

<p>2.1.4 Учество на млада популација до 14 години во вкупното население (%)</p>	<p>2.1.9 Број на доселено и отселено население во рурални, урбани општини и општини на град Скопје</p> <p>2.1.10 Миграциски биланс во општините на град Скопје</p> <p>2.1.11 Миграциско салдо на надворешните миграциски движења, по плански региони, урбани, рурални општини и општини на град Скопје</p> <p>2.1.12 Процентуално учество на старо население во вкупното, по плански региони</p> <p>2.1.13 Промена во старосните контингенти на население (%) по плански региони</p> <p>2.1.14 Сооднос на населението во трите старосни групи во општини со седиште во град, со седиште во село и општини на град Скопје</p> <p>2.1.15 Број на социјални станови доделени на млади лица и брачни парови во подрачја со тренд на депопулација</p> <p>2.1.16 Број на доделени бесплатни парцели (до 300 m²) со симболични комунални давачки за градба и обезбедена инфраструктура во подрачја со специфични развојни потреби</p> <p>2.1.17 Опфат на деца во предучилишни установи во руралните средини</p> <p>2.1.18 Број на научно-истражувачки проекти за анализа на состојбите со населението во сите плански региони</p> <p>2.1.19 Ажурирана листа на подрачја со специфични развојни потреби</p>
<p>Приоритет 2.2: Создавање на систем на современо просторно планирање со силна регионална компонента и создавање на инфраструктура на знаење во областа на регионалното просторно планирање</p> <p>Индикатори со утврдени целни вредности (таргети)</p> <p>2.2.1 Број на усвоени просторни планови на планските региони /год.</p> <p>2.2.2 Број на усвоени просторни планови на општините во планските региони /год.</p> <p>2.2.3 Број на усвоени урбанистички планови во планските региони /год.</p>	<p>Други индикатори</p> <p>2.2.4 Население, површина, густина на населеност и број на населени места по плански региони</p> <p>2.2.5 БДП по жител и степен на урбанизација по плански региони;</p> <p>2.2.6 Намена на површини по плански региони</p> <p>2.2.7 Издадени услови за планирање на просторот и изводи од просторен план</p> <p>2.2.8 Новоурбанизирана површина во регионите</p>

<p>Приоритет 2.3: Обезбедување поголема социјална кохезија меѓу и во рамките на планските региони</p> <p>Индикатори со утврдени целни вредности (таргети)</p>	<p>Други индикатори</p>
<p>2.3.1 Стапка на млади лица (15-29 години) кои не се вработени ниту се вклучени во процесот на образование или обука (NEET), %, по плански региони</p> <p>2.3.2 Корисници на гарантирана минимална помош над 18 години, на 000 население, по плански региони</p> <p>2.3.3 Број на општи матични лекари на 1.000 осигуреници, по плански региони</p> <p>2.3.4 Број на матични стоматолози на 1.000 осигуреници, по плански региони</p> <p>2.3.5 Деца на возраст од 0 до 5 години во детски градинки, (%), по плански региони</p>	<p>2.3.6 Домаќинства-корисници на социјална парична помош и домаќинства-корисници на гарантирана минимална помош во 2020 година, по плански региони</p> <p>2.3.7 Број на корисници на паричен надоместок за помош и нега од друго лице и паричен надоместок за попеченост, 2020 година, по плански региони</p> <p>2.3.8 Дневни центри за лица со попеченост, по плански региони;</p> <p>2.3.9 Корисници на детски додаток, до 18-годишна возраст, (%), по плански региони</p> <p>2.3.10 Корисници на додаток за образование, по плански региони</p> <p>2.3.11 Корисници на посебен додаток, до 26-годишна возраст, (%), по плански региони</p> <p>2.3.12 Мрежа на установи за згрижување и воспитание на децата, по плански региони (број на установи и корисници, разделени по пол)</p> <p>2.3.13 Мрежа за институционално сместување и грижа за старите лица (број на установи и корисници, разделени по пол)</p> <p>2.3.14 Број на вонинституционални и алтернативни форми на грижа за старите лица (мали групни домови за стари лица со ментална или телесна попреченост; центри за дневно и привремено прифаќање на стари лица; обезбедување на патронажна служба за помош и нега на стари лица во нивниот дом; специјализирани згрижувачки семејства за стари лица и сл./број на корисници разделени по пол)</p> <p>2.3.15 Мрежа на здравствени установи во планските региони</p> <p>2.3.16 Број на центри за згрижување и помош на лицата зависници, по плански региони (корисници разделени по пол)</p>

	<p>2.3.17 Број на дневни центри за ментално здравје, по плански региони (корисници разделени по пол)</p> <p>2.3.18 Корисници на пензија и осигуреници, по плански региони (разделени по пол)</p> <p>2.3.19 Број на домаќинства и просечен број на членови на домаќинството, по региони</p> <p>2.3.20 Домаќинства, според нивната големина, во урбани и рурални средини</p> <p>2.3.21 Завршени станови според бројот на собите, по плански региони;</p> <p>2.3.22 Број на достапни станови за лица во социјален ризик и други ранливи групи</p> <p>2.3.23 Домаќинства што користат интернет, (%), по плански региони,</p> <p>2.3.24 Изградени станови за лица во социјален ризик и други ранливи групи, по плански региони и општини и по години на предавање во употреба</p> <p>2.3.25 Облици на меѓуопштинска соработка на ниво на плански региони во функција на поголема достапност на социјалните услуги</p> <p>2.3.26 Број на здруженија на граѓани, деловни субјекти и физичките лица кои даваат социјални услуги (низ процесите на плурализација и деинституционализација)</p> <p>2.3.27 Број на иновативни и интервентни социјални услуги</p>
<p>Приоритет 2.4: Обезбедување повисок степен на родова еднаквост во планските региони</p> <p>Индикатори со утврдени целни вредности (таргети)</p> <p>2.4.1 Број на засолништа за жртви на родово засновано насилство</p> <p>2.4.2 Број на матични гинеколози на 1.000 жени осигуреници, по плански региони</p>	<p>Други индикатори</p> <p>2.4.3 Стапка на сиромаштија според возраста и полот</p> <p>2.4.4 Корисници на социјална парична помош според пол</p> <p>2.4.5 Број на обуки и корисници на обуки (разделени по пол) за родова еднаквост на членовите на општинските совети, комисиите за еднакви можности (КЕМ) и социјална, здравствена и детска заштита (КСЗДЗ) во општините</p> <p>2.4.6 Воспоставени облици на меѓуопштинска соработка за родова еднаквост</p>

	<p>2.4.7 Број на жртви на родово засновано насилство</p>
<p>Приоритет 2.5: Развој на основното и средното образование според спецификите на планските региони, низ оптимизација на мрежите на училишта и согласно потребите на пазарот на труд</p> <p>Индикатори со утврдени целни вредности (таргети)</p> <p>2.5.1 Намален број на подрачни училишта за 10% во просек за сите плански региони до 2029 година</p> <p>2.5.2 Изготвена функционална анализа и студија за нова предлог мрежа на средни училишта по општини и плански региони до 2023 година. Намален број на комбинирани училишта за средно образование согласно Студијата</p> <p>2.5.3 Формирани регионални центри за стручно образование и обука во сите плански региони покрај Североисточниот, Полошкиот и Југозападниот регион</p>	<p>Други индикатори</p> <p>2.5.4 Број на централни и подрачни училишта за основно образование по плански региони</p> <p>2.5.5 Број на ученици, паралелки и просечен број на ученици по паралелки по плански региони во училиштата за основно образование</p> <p>2.5.6 Инклузивност на учениците од маргинализираните и ранливи групи во училиштата за основното образование, со посебен фокус на децата од ромската заедница и децата со попреченост</p> <p>2.5.7 Вкупен број на училишта за средно образование по плански региони</p> <p>2.5.8 Број на ученици и паралелки во општински училишта и град Скопје за средно образование по плански региони</p> <p>2.5.9 Број на ученици и паралелки во државни училишта за средно образование (уметнички и спортски) по плански региони</p> <p>2.5.10 Број на ученици со посебни образовни потреби и паралелки во државни училишта за средно образование по плански региони</p> <p>2.5.11 Број на училишта за средно образование по плански региони според видот на образование што го реализираат</p> <p>2.5.12 Средства за наука одвоени од Буџетот на Министерството за образование и наука и нивна дистрибуција по плански региони</p> <p>2.5.13 Дистрибуција на државни универзитети по плански региони според седиштето на универзитетот</p> <p>2.5.14 Воспоставени облици на меѓуопштинска соработка во образованието</p> <p>2.5.15 Девојчиња и Роми (разделени по пол) кои го имаат напуштено образовниот процес</p>

<p>Приоритет 2.6: Постепено надминување на инфраструктурните диспаритети помеѓу планските региони во културата, спортот и рекреацијата, и противпожарната заштита</p>	
<p>Индикатори со утврдени целни вредности (таргети)</p>	<p>Други индикатори</p> <p>2.6.1 Број на професионални театри, професионални театри за деца и младинци и аматерски театри по плански региони</p> <p>2.6.2 Број на вработени во професионални театри и професионални театри за деца и младинци по плански региони</p> <p>2.6.3 Број на кина и број на вработени во кина по одделни плански региони</p> <p>2.6.4 Вработени во аматерски театри по одделни плански региони</p> <p>2.6.5 Број на прикажани филмови и кино претстави по плански региони</p> <p>2.6.6 Број на посетители во музеи и кина по одделни плански региони</p> <p>2.6.7 Инфраструктура за спортски активности по одделни плански региони (класифицирани објекти според нивната функција, намена, опременост и капацитет):</p> <p>2.6.8 Број на спортски клубови и број на спортисти по плански региони:</p> <p>2.6.9 Број на пожарникари и потребни пожарникари по плански региони</p> <p>2.6.10 Видови на објекти на ТППЕ и нивна состојба по одделни плански региони</p>
<p>Стратешка цел 3: Значително зајакната политика за регионален развој, подобрени финансиски инструменти за нејзино спроведување и изградени административни капацитети на централно, регионално и локално ниво</p>	
<p>Приоритет 3.1: Подобрување на нормативната рамка за рамномерен регионален развој</p>	
<p>Индикатори со утврдени целни вредности (таргети)</p>	<p>Други индикатори</p> <p>3.1.1 Донесување нов Закон за рамномерен регионален развој(*);</p>

	3.1.2 Подготвен и донесен нов Правилник за Методологијата за изработка на планските документи за регионален развој
<p>Приоритет 3.2: Унапредена координација при спроведување на политиката за рамномерен регионален развој, мониторинг, оценување и известување за постигнатите резултати</p> <p>Индикатори со утврдени целни вредности (таргети)</p>	<p>Други индикатори</p> <p>3.2.1 Број на корисници на електронскиот систем СИ-РЕ-РА</p> <p>3.2.2 Број на генерирани извештаи (по временски интервали)</p> <p>3.2.3 Број на унапредени функционалности на електронскиот систем СИ-РЕ-РА</p> <p>3.2.4 Подготвена тековна и завршна оценка на спроведувањето на Стратегијата за регионален развој 2021-2031</p>
<p>Приоритет 3.3: Обезбедување поголемо чувство на сопственост од страна на локалните и регионални чинители врз политиката за рамномерен регионален развој и изградба на нивните капацитети</p> <p>Индикатори со утврдени целни вредности (таргети)</p>	<p>Други индикатори</p> <p>3.3.1 Број на одржани регионални форуми</p> <p>3.3.2 Број на жени учеснички на регионалните форуми</p> <p>3.3.3 Број на селектирани проекти по плански регион</p> <p>3.3.4 Број на селектирани проекти по приоритети од Стратегијата за регионален развој 2021-2031</p> <p>3.3.5 Број на испорачани обуки (категоризирани по теми) за вработените во Центрите за развој на планските региони</p>

Со цел да се овозможи поквалитетно тековно и завршно оценување на спроведувањето на Стратегијата за регионален развој 2021-2031 селектирани се 74 од вкупно 265 анализирани индикатори во 12-те тематски студии кои ја создаваат информациската основа за подготовка на Стратегијата за регионален развој 2021-2031 и за нив покрај податок за базна година испроектирани се целни вредности (таргети) за периодот до 2025 и 2029 година, како година во која ќе се прави завршна оценка на спроведувањето на Стратегијата.

Селектираните индикатори се поврзани само со дел од стратешките цели, приоритети и мерки од Стратегијата поради ограничувања на прогнозите на движењата поврзани со отсуството на податоци дезагрегирани на регионално ниво. Едно од посериозните ограничувања е отсуството на податоци од Попис на населението, домаќинствата и становите после 2002 година. Иако нов Попис е во подготовка, неговата реализација, обработка и дисеминацијата на пописните податоци, ќе бара подолг временски период. Од таа причина, овој стратешки документ се базира на актуелно расположливите податоци кои се

внимателно селектирани и употребени. Секаде каде што постоеја релевантни податоци беа утврдени базните вредности на индикаторите за 2019 година. За одредени индикатори постојат само постари податоци за базна година. Очекувано е за оние индикатори за коишто базниот период е подалечен од почетната година на реализација на Стратегијата, прогнозираните вредности за наредниот период да имаат помала веродостојност отколку за оние за коишто има релевантни веродостојни податоци за претходната (2019) година. Во таа смисла се очекува и степенот на реализација на поставените таргети да варира во извесна мерка и покрај правилната примена на предложените мерки.

Општо земено, варијации во движењата на индикаторите во која и да било стратегија во однос на прогнозираните можат да бидат предизвикани од влијанието на разни фактори, многу од коишто имаат случаен карактер. Така, и за оваа Стратегија мора да се има предвид дека варијациите во определена маргина остануваат прифатливи за реализација на главните цели поставени во неа. Од друга страна, може да се очекува да дојде до суштински промени во движењата на индикаторите поради штетните ефекти од постојната криза предизвикана од Covid-19, којашто влијае на сите сектори и чие времетраење е неизвесно. Ова може да биде еден значаен фактор за забележителни отстапувања на очекуваните постигања од таргетираните вредности. Сепак, треба да се има предвид дека се работи за пандемија и сите земји во наредниот период ќе се соочат со овој предизвик. Оттука, од аспект на споредливоста на постигањата со соодветните на меѓународно ниво, квалитетот на прогнозите и на поставените таргети за дел од анализирани индикатори во Стратегијата може да се смета за прикпаден во оваа фаза.

Стратешка цел 1: Порамномерно економски развиени, еколошки одржливи и конкуренти плански региони низ доследно спроведена паметна специјализација и посилено стимулирање на приватните инвестиции во синергија со јавните инвестиции

Приоритет 1.1: Програмирање и спроведување на јавните инвестиции во функција на обезбедување порамномерен регионален развој

Мерки	Индикатор				Таргет (цел) (2029 година)
	Опис на индикаторот/име	Извор на податокот	Регион	Базна година	
Спроведување на Стратегијата за регионален развој 2021-2031 (интегрално)	Процентуалната вредност на Индексот за степенот на развиеност на планските региони во споредба со	Одлука на Влада за определување на степенот	Вардарски	2021	65%-70%
			Источен	2021	60%-65%
			Југозападен	2021	60%-65%
					Таргет (цел) (2025 година)
				55.00%	65%-70%
				48.20%	60%-65%
				51.70%	60%-65%
					70%-80%
					65%-75%
					65%-75%

Доследна примена на Законот за рамномерен регионален развој (*) во поглед на издвојување на средствата за регионален развој најмалку во висина од 1% од БДП	Скопскиот плански регион (таргетирано позиционирање во опсег) ⁴¹	на развој на планските региони и сопствен пресметки	Југоисточен Пелагониски Полошки Североисточен Скопски	2021 2021 2021 2021 2021	39.90% 41.10% 60.60% 41.10% 100%	55%-60% 55%-60% 70%-75% 55%-60% 100%	60%-70% 60%-70% 75%-85% 60%-70% 100%
	Број на програмите кои го вклучуваат индексот на развој на планските региони Процент на средства кои се реализираат со примена на Индексот за степенот на развиеност на планските региони преку МЛС и БРР и други министерства, агенции и фондови ⁴²	Завршна сметка на Буџетот на Република Северна Македонија	2020	10 програми	17 програм и	23 програми	
Усогласување на јавните инвестиции од Буџетот на Влада и Буџетите на ЕЛС со приоритетите на Стратегијата за регионален развој	Процент на учество на јавните инвестиции по одделни региони (таргетирано прилагодување на	Тековно оценување на Стратегијата за регионален развој	Вардарски Источен Југозападен Југоисточен Пелагониски Полошки Североисточен	2018 2018 2018 2018 2018 2018 2018	13.25% 13.40% 10.90% 12.51% 10.03% 13.47% 9.55%	13.25% 12.40% 12.90% 11.51% 11.03% 13.47% 11.55%	13.25% 11.40% 13.90% 10.51% 12.03% 13.47% 13.55%

⁴¹ Индексите на развој на сите региони се изразени како релативни вредности во однос на Скопскиот регион како најразвиен регион. Интервалите кои се дадени до 2025 година и 2029 година се посакувани интервали во кои би сакале да се позиционира процентуалната вредност на индексите на развој на секој од одделните плански региони наспроти Скопскиот но и меѓусебно.

⁴² Вредноста во базата 2018 г. (0.3%) го означува релативното учество на средствата кои биле потрошени со примена на индексот на развој од страна на сите органи на државната управа, агенции и фондови

	релативното ниво на јавни инвестиции) ⁴³	Скопски	2018	16.89%	13.89%	11.89%	
Приоритет 1.2: Обезбедување пошироки стимулации и насочување на приватните инвестиции кон планските региони кои заостануваат во развојот							
Мерки	Индикатор						
	Опис на индикаторот/име	Извор на податокот	Регион	База година	База вредност	Таргет (цел) (2025 година)	Таргет (цел) (2029 година)
Воведување на одделни мерки (даночни ослободувања и слични стимулации) за насочување на приватните инвестиции кон понеразвиените плански региони	Активни деловни субјекти	ДЗС	Вардарски	2021	5341	5700	5900
			Источен	2021	5542	6000	6100
			Југозападен	2021	7218	7800	8200
			Југоисточен	2021	5813	6300	6400
			Пелагониски	2021	7791	8500	8600
			Полошки	2021	8477	9400	10000
			Североисточен	2021	4105	4500	5000
			Скопски	2017	28635	30000	30500
			Вардарски	2017	7.6	8.1	8.4
			Источен	2017	8.3	8.8	9.1
			Југозападен	2017	8.5	8.8	9.0
Југоисточен	2017	9.8	10.2	10.6			
Пелагониски	2017	10.7	11.5	12.3			
Полошки	2017	7.3	7.5	7.7			
Североисточен	2017	5.0	5.2	5.4			
Скопски	2017	42.8	40.1	37.5			
Вардарски	2017	5.0	5.3	6			
	Структура на бруто додадена вредност (%)	ДЗС					
		ДЗС					

⁴³ Процентите во 2018 г. покажуваат колку јавни инвестиции добил секој плански регион. Земајќи го предвид Индексот за степенот на развиеност за 2018-2023 година и релативното учество на јавните инвестиции по одделни региони направено е посакувано сценарио за движење на учеството на јавните инвестиции по региони со тарзет години 2025 и 2029.

Подобрување на условите за отпочнување бизнис	Структура на инвестиции во основни средства (%)	Источен	2017	7.0	7.3	8		
							Југозападен	2017
		Југоисточен	2017	4.8	5.2	6		
		Пелагониски	2017	8.3	9.1	10		
		Полошки	2017	5.5	5.8	7		
		Североисточен	2017	1.9	2.2	3		
		Скопски	2017	55	52	47		
<p>Приоритет 1.3: Изградба на транспортна, телекомуникациска и енергетска инфраструктура со порамномерна дистрибуција во планските региони</p>								
Мерки	Индикатор							
	Опис на индикаторот/име	Извор на податоко	Регион	Базна година	Базна вредност	Таргет (цел) (2025 година)	Таргет (цел) (2029 година)	
Развој и унапредување на транспортната инфраструктура (група мерки)	Густина на регионалната патна инфраструктура (км ³ /1000 км ²)	ДЗС	Вардарски	2019	184	186	188	
		МАКСтат	Источен	2019	170	177	184	
		- база на податоци	Југозападен	2019	173	186	199	
		-	Југоисточен	2019	201	210	219	
		Транспор	Пелагониски	2019	183	184	186	
		ти	Полошки	2019	179	184	188	
		Национална	Североисточен	2019	199	207	215	
		Транспор	Скопски	2019	254	257	261	
		тна						
		Стратегија за периодот од 2018 до 2030 година						
		Република Северна Македонија	2019	188	191	194		
		Вардарски	2019	438	532	584		

Локална патна инфраструктура (км ³)	ДЗС	Источен	2019	533	621	677
	МАКСтат	Југозападен	2019	879	977	1062
	- база на податоци	Југоисточен	2019	344	417	449
	-	Пелагониски	2019	697	852	924
	Транспор	Полошки	2019	1032	1,139	1206
	ти	Североисточе				
	на	н	2019	487	553	588
	авторот	Скопски	2019	973	1059	1115
	базиран					
	на					
Густина на железничка инфраструктура (км ³ /1000 km ²)	регресио	Република	2019	5383	6150	6605
	на	Северна				
	анализа	Македонија	2019	53	55	57
	на	Вардарски	2019	16	16	16
	историск	Источен	2019	8	19	29
	ите	Југозападен	2019	12	12	12
	податоци	Југоисточен	2019	24	27	30
	ДЗС	Пелагониски	2019	29	29	29
	МАКСтат	Полошки	2019	24	43	62
	- база на податоци	Североисточе	2019	73	79	84
-	Скопски	2019				
Железни	Република	2019	27	32	36	
чки	Северна	2016	47.8%	71.4%	95.0%	
транспор	Македонија	2016	0.0%	35.0%	70.0%	
ти	Пелагониски	2016	52.4%	63.7%	75.0%	
Национа	Полошки	2016	3.3%	49.1%	95.0%	
лна	Североисточе	2016				
Транспор	н	2016				
тна	Скопски	2016				
Стратегиј						
а за						
периодот						
од 2018						

Развој и унапредување на енергетската инфраструктура (група мерки)	до 2030 година	Република Северна Македонија		2016	24.1%	54.5%	85.0%
		Југозападен	2018				
Дополнителен инсталиран капацитет од ОИЕ (MW)	ДЗС, Регулаторна комисија за енергетика и водни услуги	Пелагониски	2018	0.0	100	200	
		Источен	2018	0.0	0.0	50	
		Југоисточен	2018	0.0	0.0	40	
Дополнителен инсталиран капацитет од ОИЕ (MW) ⁴⁴	ДЗС, Регулаторна комисија за енергетика и водни услуги	Североисточен	2018	0.0	0.0	40	
		Вардарски	2017	7.3	<7	<6	
		Југоисточен	2017	2.3	<2.3	<2	
Потрошувачка на финална енергија по додадена вредност во индустријата по региони, (kWh/EUR) ⁴⁵	ДЗС	Полошки	2017	1.1	<16	<12	
		Скопски	2017	1.8	<2	<2	
Приоритет 1.4: Регионален пристап при конципирање на политиките за поддршка на претприемништвото и индустријата							
Мерки	Индикатор						

⁴⁴ За реализација на оваа мерка, потребни се до 7 години и од таа причина не е ставен таргет за 2025 година.

⁴⁵ Вредноста за Полошкиот регион се зголемува од причина што во 2017 таа е многу ниска како резултат на драстично намалено производство на Југохром кој веќе три години Југохром не работи. Инаку во 2014 и 2015 ова вредност изнесувала 20 и 21 соодветно. Се предвидува до 2029 Југохром да се рестартира.

Опис на индикаторот/име	Извор на податоко	Регион	Базна година	Базна вредност	Таргет (цел) (2025 година)	Таргет (цел) (2029 година)	
Насочување на државната помош приоритетно кон активните деловни субјекти во помалку развиените региони	ДЗС	Вардарски	2019	11,4	14,1	14,3	
		Источен	2019	12,5	13,3	13,6	
		Југозападен	2019	12,0	10,9	11,1	
		Југоисточен	2019	16,0	15,9	16,1	
		Пелагониски	2019	13,7	13,3	13,5	
		Полошки	2019	7,6	6,5	6,7	
		Североисточе	2019	7,5	8	8,1	
		Скопски	2019	19,4	18	16,6	
Воспоставување облици на меѓупштинска соработка за поддршка на претприемништвото и МСП на ниво на плански регион	МЛС	Вардарски	2020	0	1	1	
		Источен	2020	0	0	1	
		Југозападен	2020	0	1	1	
		Југоисточен	2020	0	0	1	
		Пелагониски	2020	0	0	1	
		Полошки	2020	0	1	1	
		Североисточе	2020	0	1	1	
		Скопски	2020	0	0	1	
		Република Северна Македонија	2020	0	4	8	
Јакнење на конкурентноста (група мерки)	ДЗС	Вардарски	2020	12,9	12,0	11,0	
		Источен	2020	10,6	11,0	11,5	
		Југозападен	2020	4,2	5,8	7,5	
		Југоисточен	2020	6,3	7,0	8,2	
		Пелагониски	2020	9,0	10,0	11,5	
		Полошки	2020	3,0	3,8	5,5	

		Североисточе н	2020	0,9	1,5	2,8		
		Скопски	2020	54,0	47,5	40,5		
Приоритет 1.5: Подобрување на структурата на работната сила во планските региони и инвестирање во човечки капитал								
Мерки	Индикатор	Опис на индикаторот/име	Извор на податоко т	Регион	База	Таргет	Таргет (Цел)	
					година	(Цел) (2025 година)	(2029 година)	
Интегрално за сите мерки под овој приоритет	ДЗС	Просечно исплатена нето-плата по вработен (во денари)	ДЗС	Вардарски	2018	19870	23844	29805
				Источен	2018	19426	23311	29139
				Југозападен	2018	21492	25790	32238
				Југоисточен	2018	19291	23149	28937
				Пелагониски	2018	22526	27031	33789
				Полошки	2018	22623	27148	33935
				Североисточе н	2018	18633	22360	27950
				Скопски	2018	28125	32344	38813
				Вардарски	2017	0.77	0.80	0.85
				Источен	2017	0.69	0.74	0.80
				Југозападен	2017	0.77	0.80	0.85
				Југоисточен	2017	0.72	0.76	0.80
				Пелагониски	2017	0.66	0.70	0.77
				Полошки	2017	0.49	0.55	0.60
Североисточе н	2017	0.63	0.67	0.73				
Скопски	2017	1.25	1.28	1.30				
Република Северна Македонија								
				2017	0.83	0.85	0.88	
Стапка на активност (%)	ДЗС		ДЗС	Вардарски	2019	62,1	62	63
				Источен	2019	58	59.5	61
				Југозападен	2019	56,2	58	59

Стапка на вработеност млади (%) - целни региони	ДЗС	Полошки	2019	26	27.5	31
		Североисточен	2019	26.2	28	31
		Вардарски	2019	10.8	9	8
		Источен	2019	7.8	7	6
		Југозападен	2019	24.4	22	18
		Југоисточен	2019	6.3	6	5.5
		Пелагониски	2019	13.1	12	10
		Полошки	2019	28.5	25	20
		Североисточен	2019	33	30	25
		Скопски	2019	14.7	13	11
Стапка на невработеност жени (%) - целни региони	ДЗС	Република Северна Македонија	2019	17.3	15.5	13
		Југозападен	2019	26.4	24	21
		Полошки	2019	35.8	32	30
		Североисточен	2019	32.2	30	27
Стапка на невработеност млади (%) - целни региони	ДЗС	Југозападен	2019	37.1	35	32
		Полошки	2019	42.4	40	37
		Североисточен	2019	50	47	44
		Источен	2019	51.5	49	46
Стапка на невработеност (%) - лица со незавршено основно образование - целни региони	ДЗС	Југозападен	2019	56.2	53	50
		Североисточен	2019	65.4	62	58
		Вардарски	2019	1.62	1.63	1.67
		Источен	2019	1.92	2.00	2.10
		Југозападен	2019	1.73	1.77	1.90
Стапка на слободни работни места (%)	ДЗС	Југоисточен	2019	1.61	1.65	1.70
		Пелагониски	2019	2.08	2.10	2.15
		Полошки	2019	0.62	0.70	1.00

		Североисточечен		1.89		1.95		2.00	
		Скопски		1.83		1.90		2.00	
		Република Северна Македонија		1.77		1.85		2.00	
Приоритет 1.6: Развој на земјоделството и рурален развој заснован на споредбените предности на планските региони									
Мерки	Индикатор	Опис на индикаторот/име	Извор на податоко	Регион	База година	База вредност	Таргет (цел) (2025 година)	Таргет (цел) (2029 година)	
Зголемување на обработливата површина	ДЗС	Учество на обработливата во земјоделската површина = Обработлива земјоделска површина/ Вкупна земјоделска површина	ДЗС	Вардарски	2019	34%	36%	40%	
				Источен	2019	41%	42%	42%	
				Југозападен	2019	37%	39%	41%	
				Југоисточен	2019	53%	53%	54%	
				Пелагониски	2019	44%	44%	45%	
				Полошки	2019	24%	30%	40%	
				Североисточечен	2019	55%	55%	56%	
				Скопски	2019	49%	50%	50%	
				Република Северна Македонија	2019	41%	45%	50%	
				просек 2010-2017		4.90%	5.23%	6.00%	
Поддршка, поттикнување и создавање предуслови за зголемување на севкупните инвестиции (балансирана распределба на бруто додадената вредност)	ДЗС	Степен инвестирање од бруто додадена вредност = Просечни годишни инвестиции земјоделство/Просеч на годишна бруто додадена вредност земјоделство	ДЗС	Вардарски	просек 2010-2017	7.57%	7.68%	7.90%	
				Источен	просек 2010-2017				
				Југозападен	просек 2010-2017	0.76%	2.69%	7.20%	

				просек 2010- 2017	4.86%	5.20%	6.00%
	Југоисточен			просек 2010- 2017	8.66%	8.73%	8.90%
	Пелагониски			просек 2010- 2017	4.95%	5.27%	6.00%
	Полошки			просек 2010- 2017	3.23%	4.41%	7.20%
	Североисточен			просек 2010- 2017	9.57%	9.62%	9.70%
	Скопски			просек 2010- 2017	5.99%	6.35%	7.17%
	Република Северна Македонија						

Приоритет 1.7: Намалување на негативните влијанија и подобрена заштита на животната средина во планските региони, постигнување поголема отпорност на климатските промени и водење на подинамичен и повеќекратно зголемен инвестициски циклус

Мерки	Индикатор				Таргет (цел) (2029 година)	
	Опис на индикаторот/име	Извор на податоко	База година	Таргет (цел) (2025 година)		
Развој и унапредување на инфраструктурата за водни услуги во сите плански региони (група мерки)	Процент од населението покриено со јавен водовод (%)	ДЗС МАКСтат - база на податоци	Вардарски	2016	91.4%	95.0%
			Источен	2016	91.2%	95.0%
			Југозападен	2016	89.0%	95.0%
			Југоисточен	2016	89.4%	95.0%
			Пелагониски	2016	92.0%	95.0%
	Животна		2016	83.7%	95.0%	

средина и Национална Стратегија за вода	Североисточен и Скопски Република Северна Македонија	2016	65.5%	86.2%	95.0%
		2016	90.6%	93.7%	95.0%
Процент од населението покриено со систем за собирање на отпадни води (%)	Североисточен и Скопски Република Северна Македонија	2016	78.5%	90.1%	95.0%
		2016	91.8%	93.4%	95.0%
		2016	87.6%	91.3%	95.0%
		2016	67.1%	78.6%	90.0%
		2016	75.9%	83.0%	90.0%
		2016	92.8%	93.9%	95.0%
		2016	53.7%	71.9%	90.0%
		2016			
		2016	65.7%	77.9%	90.0%
		2016	84.1%	89.6%	95.0%
Процент од населението покриено со систем за третман на отпадни води (%)	Североисточен и Скопски Република Северна Македонија	2016	77.2%	84.0%	92.5%
		2016	1.5%	48.2%	95.0%
		2016	9.0%	52.0%	95.0%
		2016	80.2%	87.6%	95.0%
		2016	77.2%	86.1%	95.0%
		2016	47.8%	71.4%	95.0%
		2016	0.0%	35.0%	70.0%
		2016			
		2016	52.4%	63.7%	75.0%
		2016	3.3%	49.1%	95.0%
Број на пречистителни станции	Североисточен и Скопски Република Северна Македонија	2016	24.1%	54.5%	85.0%
		2016	1	3	5
		2016	1	3	4
		2016	4	4	4
		2016	6	6	8
		2016	6	7	8
		2016			
		2016			

Унапредувањето на управувањето со заштитените подрачја во сите плански региони (група мерки)	Површина на заштитени подрачја (ha)	МЖСПП; стратешк и плански документ и за заштитен и подрачја и биодиверзитет; ДЗС	комуналн и претпријатија	Пелагониски	2020	0.70%	25%	45%
				Полошки	2020	0.70%	25%	45%
				Североисточен	2020	0.70%	25%	45%
				Скопски	2020	0.70%	25%	45%
				Република Северна Македонија	2020	0.70%	25%	45%
				Вардарски	2018	10,883.00	10,883.00	10,883.00
				Источен	2018	85.80	54,858.80	54,858.80
				Југозападен	2018	40,680.50	40,680.50	40,680.50
				Југоисточен	2018	36,200.00	36,200.00	36,200.00
				Пелагониски	2018	24,982.00	24,982.00	24,982.00
				Полошки	2018	73,088.00	142,868.00	142,868.00
				Североисточен	2018	555.70	555.70	555.70
				Скопски	2018	43,608.00	43,608.00	43,608.00
				Република Северна Македонија	2018	230,083.00	354,636.00	354,636.00
Број на нови заштитени подрачја	МЖСПП; стратешк и плански документ и за заштитен и подрачја	комуналн и претпријатија	Вардарски	2018	16	16	16	
			Источен	2018	9	10	10	
			Југозападен	2018	11	11	11	
			Југоисточен	2018	13	13	13	
			Пелагониски	2018	10	10	10	
			Полошки	2018	9	10	10	
			Североисточен	2018	8	8	8	
			Скопски	2018	10	10	10	
			Република Северна Македонија	2018	10	10	10	
			Вардарски	2018	16	16	16	
			Источен	2018	9	10	10	
			Југозападен	2018	11	11	11	
			Југоисточен	2018	13	13	13	
			Пелагониски	2018	10	10	10	
Полошки	2018	9	10	10				
Североисточен	2018	8	8	8				
Скопски	2018	10	10	10				
Република Северна Македонија	2018	10	10	10				

				Република Северна Македонија	2018	86	88	88		
Ублажување на негативните ефекти од климатските промени во сите плански региони	Број на подготвени општински стратегии за климатски промени	и биодиверзитет; ДЗС	МЖСПП; Локален акционен план за животна средина за општините во регионите	Вардарски	2013		9	9		
				Источен	2013	3	11	11		
				Југозападен	2013		9	9		
				Југоисточен	2013	1	10	10		
				Пелагониски	2013	2	9	9		
				Полошки	2013	3	9	9		
				Североисточен	2013		6	6		
				Скопски	2013	1	17	17		
				Република Северна Македонија	2013	10	80	80		
				Воспоставен систем за управување со отпад со регионални депонии со инсталација за согорување депониски гас	МОЕПП	Вардарски	2018	0	0	1
						Источен	2018	0	1	1
						Југозападен	2018	0	0	1
						Југоисточен	2018	0	0	1
Пелагониски	2018	0	0			1				
Полошки	2018	0	0			1				
Стратешка цел 2: Атрактивни плански региони со унапредени локални услуги, ефективен пристап до пазарот на труд, обезбеден повисок степен на родова еднаквост и ефективна социјална заштита на најранливите групи од населението	Североисточен	Североисточен	2018	0	1	1				
		Скопски	2018	0	1	1				
Приоритет 2.1: Стимулирање на развојот на недоволно развиените, депопулационите подрачја и подрачјата со специфични развојни потреби										

Мерки	Индикатор
-------	-----------

Опис на индикаторот/име	Извор на податокот	Регион	База година	База вредност	Таргет (цел) (2025 година)	Таргет (цел) (2029 година - ревидиран)
Интегрално за сите мерки под овој приоритет	ДЗС	Вардарски	2019	7.6	7.5	7.7
		Источен	2019	8.3	8.6	8.7
		Југозападен	2019	9.8	10.6	10.0
		Југоисточен	2019	8.2	8.5	8.5
		Пелагониски	2019	11.5	11.0	11.0
		Полошки	2019	13.9	15.7	15.9
		Североисточен	2019	8.4	8.7	8.2
		Скопски	2019	32.4	29.4	30.0
		Република Северна Македонија	2019	100.0	100.0	100.0
		Вардарски	2019	37.5	38.6	39.6
		Источен	2019	49.3	50.5	51.6
		Југозападен	2019	65.7	65.7	67.2
		Југоисточен	2019	63.2	64.7	66.2
		Пелагониски	2019	48.2	48.2	48.4
		Полошки	2019	133.5	135.2	137.0
Поттикнување на повисоки вредности на стапката на природен прираст	ДЗС	Североисточен	2019	76.2	78.0	79.8
		Скопски	2019	348.8	337.4	322.6
		Република Северна Македонија	2019	83.40	83.80	84.20
		Вардарски	2019	-2.5	-2.2	-2
		Источен	2019	-4.2	-4.0	-3.8
		Југозападен	2019	-1.3	-1.0	-0.5
		Југоисточен	2019	-1.6	-1.3	-1.0
		Пелагониски	2019	-4.7	-4.5	-4.3
		Полошки	2019	2.3	2.1	2.0
		Вардарски	2019	8.4	8.7	8.2
		Источен	2019	10.6	10.6	10.0
		Југозападен	2019	9.8	9.8	10.0
		Југоисточен	2019	8.2	8.5	8.5
		Пелагониски	2019	11.5	11.0	11.0
		Полошки	2019	13.9	15.7	15.9
Североисточен	2019	8.4	8.7	8.2		
Скопски	2019	32.4	29.4	30.0		
Република Северна Македонија	2019	100.0	100.0	100.0		
Вардарски	2019	37.5	38.6	39.6		
Источен	2019	49.3	50.5	51.6		
Југозападен	2019	65.7	65.7	67.2		
Југоисточен	2019	63.2	64.7	66.2		
Пелагониски	2019	48.2	48.2	48.4		
Полошки	2019	133.5	135.2	137.0		
Североисточен	2019	76.2	78.0	79.8		
Скопски	2019	348.8	337.4	322.6		
Република Северна Македонија	2019	83.40	83.80	84.20		
Вардарски	2019	-2.5	-2.2	-2		
Источен	2019	-4.2	-4.0	-3.8		
Југозападен	2019	-1.3	-1.0	-0.5		
Југоисточен	2019	-1.6	-1.3	-1.0		
Пелагониски	2019	-4.7	-4.5	-4.3		
Полошки	2019	2.3	2.1	2.0		

број на населението. Се изразува во ‰	Североисточен	2019	-0.4	-0.2	0.0
	Скопски				
	Република Северна Македонија	2019	-0.3	-0.2	0.0
Учество на млада популација до 14 години во вкупното население (%)	Вардарски	2019	15.70	15.90	16.10
	Источен	2019	13.60	13.80	14.00
	Југозападен	2019	14.40	14.60	14.80
	Југоисточен	2019	16.00	16.20	16.40
	Пелагониски	2019	15.20	15.40	15.60
	Полошки	2019	16.00	16.20	16.40
	Североисточен	2019	16.50	16.70	16.90
	Скопски	2019	18.40	18.60	18.80
	Република Северна Македонија	2019	16.30	16.50	16.70

Приоритет 2.2: Создавање на систем на современо просторно планирање со силна регионална компонента и создавање на инфраструктура на знаење во областа на регионалното просторно планирање

Мерки	Индикатор						
	Опис на индикаторот/име	Извор на податоко	Регион	Базна година	Базна вредност	Таргет (цел) (2025 година)	Таргет (цел) (2029 година)
Подготовка и донесување на просторни планови на планските региони	Број на усвоени планови/год.	Одлука на Собранието на Република Северна Македонија	Вардарски	2020	0	1	1
			Источен	2020	0	0	1
			Југозападен	2020	0	1	1
			Југоисточен	2020	0	0	1
			Пелагониски	2020	0	0	1
			Полошки	2020	0	1	1
			Североисточен	2020	0	1	1

		ија (Објава во Сл. Весник)	Скопски Република Северна Македонија	2020	0	0	1
				2020	0	4	8
Подготовка и донесување на просторни планови на општини	Број на усвоени планови/год.		Вардарски	2020	0	2	4
			Источен	2020	0	1	2
			Југозападен	2020	0	1	2
			Југоисточен	2020	0	1	2
			Пелагониски	2020	0	1	2
			Полошки	2020	0	1	2
			Североисточе н	2020	0	2	4
			Скопски	2020	0	1	2
			Република Северна Македонија	2020	0	10	20
			Вардарски	2020	43	83	183
			Источен	2020	17	57	177
			Југозападен	2020	49	99	199
			Југоисточен	2020	14	54	154
Пелагониски	2020	93	133	303			
Полошки	2020	67	97	147			
Североисточе н	2020	50	80	130			
Скопски	2020	86	116	126			
Република Северна Македонија	2020	419	719	1419			
Приоритет 2.3: Обезбедување поголема социјална кохезија меѓу и во рамките на планските региони							
Мерки	Опис на индикаторот/име	Индикатор		Базна година	Базна вредност	Таргет (цел) (2025 година)	Таргет (цел)
		Извор на податоко	Т				

								(2029 година)
Намалување на сиромаштијата и социјалната исклученост во планските региони (група мерки)	Стапка на млади лица (15-29 години) кои не се вработени ниту се вклучени во процесот на образование или обука (NEET), %, по плански региони	ДЗС - АРС	Вардарски	2019	16	< 12	< 10	
			Источен	2019	11	< 9	< 7	
			Југозападен	2019	30	< 23	< 17	
			Југоисточен	2019	11	< 9	< 7	
			Пелагониски	2019	14	< 10	< 8	
			Полошки	2019	34	< 24	< 18	
			Североисточен	2019	33	< 24	< 18	
			Скопски	2019	26	< 18	< 13	
			Република Северна Македонија	2019	25	< 18	< 15	
			Унапредување на социјалната заштита во планските региони	Корисници на гарантирана минимална помош над 18 години, на 000 население, по плански региони	ДЗС	Вардарски	2018	12
Источен	2018	9				< 7	< 6	
Југозападен	2018	12				< 10	< 9	
Југоисточен	2018	13				< 11	< 10	
Пелагониски	2018	17				< 14	< 12	
Полошки	2018	16				< 14	< 12	
Североисточен	2018	30				< 24	< 20	
Скопски	2018	11				< 9	< 8	
Република Северна Македонија	2018	14				< 12	< 10	
Унапредување на здравствената заштита и достапноста на здравствените услуги во планските регион (група мерки)	Број на општи матични лекари на 1.000 осигуреници, по плански региони	ФЗО				Вардарски	2019	0.80
			Источен	2019	0.70	0.90	1.00	
			Југозападен	2019	0.71	0.90	1.00	
			Југоисточен	2019	0.88	0.90	1.00	
			Пелагониски	2019	0.74	0.90	1.00	
			Полошки	2019	0.81	0.90	1.00	
			Североисточен	2019	0.87	0.90	1.00	

Зголемување на опфатот на децата во градинки што ќе овозможи повеќе можности за активирање на пазарот на труд на родителите посебно мајките	Деца на возраст од 0 до 5 години во детски градинки, (%), по плански региони	ДЗС	ФЗО	Скопски	2019	0.75	0.90	1.00
				Република Северна Македонија	2019	0.78	0.90	1.00
	Број на матични стоматолози на 1.000 осигуреници, по плански региони	ФЗО		Вардарски	2019	0.69	0.80	0.90
				Источен	2019	0.59	0.70	0.90
				Југозападен	2019	0.75	0.80	0.90
				Југоисточен	2019	0.76	0.80	0.90
				Пелагониски	2019	0.83	0.90	0.90
				Полошки	2019	0.58	0.70	0.90
				Североисточен	2019	0.55	0.70	0.90
				Скопски	2019	0.52	0.80	0.90
				Република Северна Македонија	2019	0.66	0.80	0.90
				Вардарски	2018	36	52	64
				Источен	2018	42	56	68
				Југозападен	2018	18	36	50
				Југоисточен	2018	28	44	58
				Пелагониски	2018	22	35	50
Полошки	2018	9	24	40				
Североисточен	2018	20	38	50				
Скопски	2018	33	48	60				
Република Северна Македонија	2018	26	45	60				
Приоритет 2.4: Обезбедување повисок степен на родова еднаквост во планските региони								
Мерки	Опис на индикаторот/име	Индикатор			Базна година	Базна вредност	Таргет (цел) (2025 година)	Таргет (цел) (2029 година)
		Извор на податоко	Регион	Т				

Надминување на воочениот диспаритет со непостоење на засолништа - центри за жртви на родово засновано насилство во Североисточниот, Југозападниот, Полошкиот и Југоисточниот плански регион.	Број на засолништа за жртви на родово засновано насилство	МТСП	Вардарски Источен Југозападен Југоисточен Пелагониски Полошки Североисточен Скопски Република Северна Македонија	2020 2020 2020 2020 2020 2020 2020 2020	1 1 0 0 1 0 0 1	1 1 1 1 1 1 1 1	1 1 1 1 1 1 1 1	
								Вредност
Број на матични гинеколози на 1.000 жени осигуреници, по плански региони	ФЗО		Вардарски Источен	2019	0.19	0.20	0.30	
			Источен	2019	0.19	0.20	0.30	
			Југозападен	2019	0.22	0.20	0.30	
			Југоисточен	2019	0.14	0.20	0.30	
			Пелагониски	2019	0.12	0.20	0.30	
			Полошки	2019	0.10	0.20	0.30	
			Североисточен	2019	0.15	0.20	0.30	
			Скопски	2019	0.17	0.20	0.30	
			Република Северна Македонија	2019	0.16	0.20	0.30	
			Вардарски Источен	2020	4	8	8	
			Југозападен	2020				
			Југоисточен	2020				
			Пелагониски	2020				
			Полошки	2020				
Североисточен	2020							
Скопски	2020							
Република Северна Македонија	2020							
<p>Приоритет 2.5: Развој на основното и средното образование според спецификите на планските региони, низ оптимизација на мрежите на училишта и согласно потребите на пазарот на труд</p>								
Мерки	Индикатор							
	Опис на индикаторот/име	Извор на податокот	Регион	Базна година	Базна вредност	Таргет (цел) (2025 година)	Таргет (цел) (2029 година)	
Оптимизација на мрежата на	Намален број на подрачни училишта	МОН	Вардарски Источен	2020	55	53	50	
				2020	64	61	58	

училиштата за основно образование, во функција на спецификите на планските региони	за 10% во просек за сите плански региони до 2029 година			Југозападен	2020	80	77	73
				Југоисточен	2020	85	81	75
Оптимизација-редефинирање на мрежата на училиштата за средно образование, со фокус на училиштата во кои се реализира стручно образование, во функција на спецификите на плански регион	Изготвена функционална анализа и студија за нова предлог мрежа на средни училишта по општини и плански региони до 2023 година Намален број на комбинирани училишта за средно образование согласно Студијата	МОН		Пелагониски	2020	131	124	114
				Полошки	2020	90	85	82
				Североисточен	2020	59	56	54
				Скопски	2020	66	63	60
				Република Северна Македонија	2020	630	600	566
				Вардарски	2020	4	/	/
				Источен	2020	7	/	/
				Југозападен	2020	5	/	/
				Југоисточен	2020	5	/	/
				Пелагониски	2020	6	/	/
Формирани регионални центри за стручно образование и обука во сите плански региони покрај Североисточниот, Полошкиот и Југозападниот регион	Формирани регионални центри за стручно образование и обука во сите плански региони покрај Североисточниот, Полошкиот и Југозападниот регион	МОН		Полошки	2020	2	/	/
				Североисточен	2020	3	/	/
				Скопски	2020	6	/	/
				Република Северна Македонија	2020	38	/	/
				Вардарски	2020	/	1	1
				Источен	2020	/	1	1
				Југозападен	2020	1	1	1
				Југоисточен	2020	/	1	1
				Пелагониски	2020	/	/	1
				Полошки	2020	1	1	1
				Североисточен	2020	1	1	1
				Скопски	2020	/	/	1
				Република Северна Македонија	2020	3	6	8

ПРИЛОГ 2: Профил на планските региони

ВАРДАРСКИ ПЛАНСКИ РЕГИОН

Положба, граници и природно-географски карактеристики



Се простира во централниот дел на Република Северна Македонија, во должина од 80 км и широчина од 60 км. Го опфаќа средното сливно подрачје на реката Вардар, долните теченија на притоците Брегалница и Црна Река и крајниот западен дел од Овче Поле. Зафаќа површина од 4063,29 км², што изнесува 15,97 % од територијата на државата. Од физичко-географски аспект, регионот е јасно диференциран од окружувањето. На север, со масивот на планината Јакупица (2540 м.н.в.), нејзиниот огранок Голешница и Таорската Клисура,

Вардарскиот регион е морфолошки одвоен од Скопската Котлина. Од исток, ниските планини Градешка (861 м.н.в.) и Конечка (1152 м.н.в.), регионот го одвојуваат од Овче Поле и долината на Крива Лаковица. На југ се издига масивот на планината Кожуф (2166 м.н.в.), која со своите ограноци се спушта до реката Вардар и со клисурата Демир Капија морфолошки го издвојува регионот од Гевгелиско-валандовската Котлина.

На запад, се издигаат средно-високите планини Козјак (1822 м.н.в.), Дрен (1510 м.н.в.) и Бабуна (1745 м.н.в.) кои Вардарскиот регион го одвојуваат од Пелагониската Котлина. Двете клисури, Таорската на север и Демир Капија на југ, долината на реката Вардар јасно ја издвојуваат како средновардарско подрачје низ кое од север кон југ водат комуникациите од Пчињско-моравскиот и Косовско-лепенечкиот правец, а продолжуваат по реката Вардар кон Солун (Република Грција) или преку Струмичката Котлина кон струмскиот евробалкански коридор. Оваа сообраќајна поволност условила населбите од овој регион да комуницираат со Скопје и Солун како поразвиени стопански и сервисни центри, но и да претставува врска за останатите региони за воспоставување на меѓусебни комуникации. Во самиот регион може да се издвојат неколку помали мезоморфолошки целини како што се: Велешкото Поле, Тиквеш, Витачево, Бошавија, Раец, Азот и други. Сите овие подрачја поради својата микролокација се карактеризираат со свои геоморфолошки, педо-климатски и вегетациски специфики, а како последица на тоа се развила и соодветна населбена структура.

Вардарскиот плански регион се граничи со Република Грција од јужната страна, но граничниот премин "Пулевец" сè уште не е активиран. Тој може да биде од исклучително значење за поттикнување на прекуграничната соработка со Грција, како и за поттикнување на развојот на туризмот во регионот.

Концентрацијата на главните комуникациски врски што водат низ Централен Балкан, во овој регион условиле развој на градови кон кои гравитираат населбите од соседните региони (Пелагонија, Гевгелиско-валандовско, Овче Поле). Добрите патни врски (автопат, регионални патишта, железницата) условиле развој на градовите по течението на реката Вардар. Отсуството на соодветни мерки во изминатите декади доведе до депопулација на руралните средини и раселување на населението од селата во подрачјата на Витачево, Бошавијата, Раец, Азот и др. и нивна концентрација во Велес и Кавадарци.

Физичко-географската диференцираност на регионот условила развој на интрарегионална инфраструктура која претставува посебен заокружен систем во образованието, здравството и управата кој е исклучиво во функција на населените места

од овој регион. Од друга страна, оддалеченоста на центрите на развојот на околните региони условува нивно користење претежно од страна на жителите од овој регион.

Административно-територијална организација и развој на населбите

Подрачјето на Вардарскиот плански регион административно припаѓа на 9 општини од кои 5 се со седиште во градска населба.

Табела бр. 1 Општините во Вардарскиот плански регион

	Општина	Површина км ²	Население 2021г.	жит/км ²	Населени места
1	Велес	427,6	48.463	113,4	30,0
2	Градско*	236,3	3.233	13,7	16,0
3	Демир Капија	311,0	3.777	12,1	15,0
4	Кавадарци	1.004,3	35.733	35,6	40,0
5	Лозово*	166,9	2.264	13,6	11,0
6	Неготино	482,1	18.194	37,7	19,0
7	Росоман*	132,9	3.796	28,6	10,0
8	Свети Николе	483,1	15.320	31,7	33,0
9	Чашка*	819,3	7.942	9,7	42,0
	Вкупно	4.063,3	138.722	34,1	216,0

*Извор: Државен завод за статистика на Република Северна Македонија, Агенција за катастар на недвижности, *општини со седиште во село*

Вардарскиот плански регион е еден од најретко населените, односно регион со најниска густина на населеност во државата (34,1%), која е далеку под републичката која изнесува 72 жители/км². Вкупниот број на население во 2021 година изнесува 138.722 жители, односно 7,31% од вкупното население во државата. Генерално забележани се нерамномерни негативни трендови во однос на бројот на населението во овој плански регион со флукуации. Во регионот постојат вкупно 216 населени места, од кои 4 се градски и 212 рурални, заемно поврзани со локална и регионална патна мрежа. Економскиот развој на поединечните општини е условен од интензитетот и степенот на меѓуопштинската соработка и функционирањето на воспоставениот систем и мрежа на сервиси и услужна инфраструктура.

Природни ресурси

Овој регион претставува посебно климатско поднебје, со специфични педоклиматски услови кои извонредно погодуваат за развој на лозарството. Во структурата на обработливите површини доминираат површините под лозја - 11.326 ха, што претставува 47,02 од вкупните површини под винова лоза во државата. Шумскиот ресурс е ограничен и нерамномерно распореден. Вкупната површина под шуми (просек 2010-2018) изнесува 130 931 ха или 13,23% од површините во земјава со кои управува ЈП Македонски шуми¹⁰. Минералните ресурси во регионот главно се застапени со појава на неметалните оруднувања и тоа: дијатомејска земја во лежиштето "Вешје"- Неготинско, перлит - Витачево

¹⁰ Државен завод за статистика – МАК СТАТ-база на податоци

депопулација, голем е бројот на малите села, со вкупно население до 100 жители, на раселени села и села со изразито висок индекс на стареење. Подрачјето на Источниот плански регион административно е организирано во 11 општини со следните карактеристики:

Табела бр. 2 Општините во Источниот плански регион

	Општина	Површина /км2/	Население 2021г.	жит/км2	Населени места
1	Берово	598,5	10.890	18,2	9
2	Виница	432,7	14.475	33,5	17
3	Делчево	422,4	13.585	32,2	22
4	Зрновци*	55,8	2.086	37,4	3
5	Карбинци*	229,1	3.420	14,9	29
6	Кочани	357,7	31.602	88,3	28
7	Македонска Каменица	192,2	6.439	33,5	9
8	Пехчево	208,2	3.983	19,1	8
9	Пробиштип	325,6	13.417	41,2	36
10	Чешиново- Облешево*	132,3	5.471	41,3	14
11	Штип	582,0	44.866	77,1	44
	Вкупно	3536,58	150234	42,5	219

Агенција за катастар на недвижности, *општини со седиште во село
Извор: Државен завод за статистика

Во 2021 година, вкупната популација на Источниот плански регион ја сочинуваат 150.234 жители (8,2% од вкупното население). Заедно со Вардарскиот и Југоисточниот, Источниот плански регион е еден од најретко населените, со просечна густина на населеност од 42.5 ж/км². Тенденцијата на намалување на популацијата особено е присутна во малите рурални општини. Сите општини бележат опаѓање на бројот на населението, освен општина Штип која е со минимален пораст.

Природни ресурси

Природните ресурси на Источниот плански регион претставуваат земјоделското земјиште, минералните сировини и шумите, додека водите се со скромни резерви.

Земјоделското земјиште зазема површина од 188 337 ха или 14,9% од вкупните површини во Република Северна Македонија. Пасиштата се простираат на 110.932 ха, односно заземаат 58.9% од земјоделското земјиште во регионот или 14,9% од вкупните површини под пасишта во земјата. Поволните педоклиматски услови овозможуваат намена на ораничните површини под индустриски култури и лозја, а особено е карактеристична за овој плански регион застапеноста на оризовите ниви, кои го даваат 95% од производството на ориз во земјата. Површините под шуми и шумско земјиште во Источниот плански регион (просек 2010-2018) заземаат 148.568 ха (15,01% од вкупната површина под шуми во РМ) или 42,00% од вкупната територија на регионот¹³.

¹³ Државен завод за статистика – МАК СТАТ-база на податоци

Од досега истражените рудни појави со посебно економско значење се издвојуваат олово-цинканите руди во наоѓалиштата Саса, Злетово, Добрево, Плавица и Кадица. Од неметалните оруднувања значајни се појавите на кварц во лежиштето „Лаковица“ кај Штип, мермерот во „Варена Глава“ (Штип), глина (Виница и Пехчево), базалт и кајанит во лежиштето „Ежово Брдо“ кај Штип, јаглен во наоѓалиштето – „Звегор - Стамер“ во северо-источниот дел Делчевско-Пехчевско - Беровскиот басен, со вкупни резерви од околу 20×10^6 t и наоѓалиштето „Стар-Истевник-Панчарево“ со вкупни геолошки резерви од околу 29×10^6 t, архитектонско градежен камен кај с.Лесново, „Шопур“ и „Пилав Тепе“ кај Радовиш¹⁴.

Во Источниот плански регион од посебно значење се термалните води во Кочанско Поле (Истибања), со издашност 2-10/s и температура на водата 60-70C°; и Штипско (Кежовица и Лџи) како и термоминералните извори во с. Долни Подлох – Кочанско, геотермалниот систем „Геотерма“ – Кочани со резерви од 57.000.000 м³ вода со температура од 70 C°¹⁵. Од водите главен ресурс на регионот претставува реката Брегалница. Од овој воден ресурс постојат можности за користење на 220 мил. м³/год. Досега се подигнати две високи брани на акумулациите "Калиманци" и "Кочанско Езеро" кои главно служат за наводнување на Кочанско Поле и Овче Поле¹⁶.

Идниот развој на регионот треба да биде во насока на искористување на повољните услови за интензивен развој на земјоделството, но исто така и искористување на постојните индустриски зони и изградени капацитети. Дополнителна повољност претставува потенцијалот на високостручни кадри и можноста за отворање на високообразовни институции. Регионот има и потенцијали за развој на туризмот.

Природно и културно - историско наследство

Културно-историското наследство е најбогато на подрачјето на Штип, каде се лоцирани голем број на поединечни споменици, археолошки локалитети, тврдина, безистен и др., а на подрачјето на другите општини посебно се издвојува Виничкото Кале. Од природното наследство застапени се неколку природни резервати (Готен, Линак, Малеш, Зрновска река, Река Уломија) и споменици на природата (Звегор, Пештера Коњска Дупка, Мородвис, Мачево, Црна Топола), кои во комбинација со големиот број на села даваат можности за развивање на руралниот туризам во овој регион.

ЈУГОЗАПАДЕН ПЛАНСКИ РЕГИОН

Положба, граници и природно - географски карактеристики

Југозападниот плански регион ги опфаќа басенот на Охридското Езеро и сливното подрачје на реката Треска со вкупната површина од 3.604,63 км² или 14,17 % од територијата на Република Северна Македонија. Регионот опфаќа повеќе физичко-географски целини и тоа: Охридската Котлина, Дебарца, Дебарската Котлина, Кичевската Котлина, Порече и масивот на планината Стогово. Западната и јужната граница на регионот се поклопува со државната граница кон Република Албанија, а источната се движи по сртовите на планините Галичица, Плаќенска, Илинска, Бушева Планина и Јакупица. Северната граница

¹⁴ Просторен план на Источен плански регион, нацрт план, Агенција за планирање на просторот, 2017 г. 2

¹⁵ ibid

¹⁶ ibid



на регионот ја чинат масивите на планините Сува Гора, Бистра и Стогово. Хетерогеноста на подрачјето на планскиот регион овозможува поврзување со соседните региони во земјата и прекуграничните региони преку ниските превои каде денес водат современи магистрални патишта.

Овој регион на запад граничи со Република Албанија. Комуникацијата се остварува преку три гранични премини и тоа: Блато кај Дебар, Кафасан кај Струга и Свети Наум кај Охрид.

Поволните географски карактеристики и добро изградената патна инфраструктура (автопат и регионални патишта) условиле развој на голем број села (282) и градовите Охрид, Струга, Кичево, Дебар и Македонски Брод (5), односно вкупно 287 населени места. Присуството на најголемото и најстаро тектонско езеро во Европа, Охридското Езеро, и извонредно повољните климатски услови условиле развој на населби и култура од античко време до денес. Централната положба на Балканот и развиените културни центри овозможиле перманентно поврзување со трансрегионални патишта особено за време на римскиот период и отоманската империја. Денес, поради отсуството на ефективни мерки за поддршка на економскиот развој на селата, населбите од Дебарца, Дримкол и Порече демографски стагнираат, а голем дел од нив се и раселени.

Административно-територијална организација и развој на населбите

Подрачјето на Југозападниот плански регион административно е организирано во 9 општини со следните карактеристики:

Табела бр. 3 Општините во Југозападниот плански регион

	Општина	Површина км ²	Население 2021г.	жит/км ²	Населени места
1	Вевчани*	22,8	2.359	103,5	1
2	Дебар	162,4	15.412	94,9	18
3	Дебарца*	421,3	3.719	8,8	30
4	Кичево	823,7	39.669	48,2	79
5	Македонски брод	889,0	5.889	6,6	52
6	Охрид	642,2	51.428	80,1	29
7	Пласница*	54,4	4.222	77,6	4
8	Струга	485,7	50.980	105,0	51
9	Центар Жупа*	103,2	3.720	36,1	23
	Вкупно	3.604,6	177.398	49,2	287

*Извор: Државен завод за статистика
Агенција за катастар на недвижности, *општини со седиште во село*

Вкупниот број на население во Југозападниот плански регион во 2021 година изнесува 177.398 жители, што претставува 9,7% од вкупното население во државата. Регионот се одликува со ниска густина на населеност (49,2 жители/км²), со тенденција на намалување, особено во малите рурални општини и големи внатререгионални разлики.

Најголемиот дел од општините се слабо или средно населени: општините Дебар, Охрид, Вевчани и Струга се пренаселени, а општините Македонски Брод и Дебарца имаа најмала населеност. Тоа укажува на нерамномерна дистрибуција на населението на подрачјето на Југозападниот регион. Пораст на населението е евидентиран во градските општини Дебар и Струга и во руралната област Пласница. Најголемо намалување на популацијата во периодот 2010-2021 год. е забележано во општините Центар Жупа и Дебрца.

Природни ресурси

Природните ресурси на Југозападниот плански регион претставуваат шумите, земјоделското земјиште, минералните сировини и водите.

Земјоделското земјиште зазема површина од 135.523 ха или 10,7% од вкупните површини во Република Северна Македонија. Пасиштата се простираат на 85.611 ха, односно заземаат 63,17% од земјоделското земјиште во регионот или 11,49% од вкупните површини под пасишта во земјата. Поволните педоклиматски услови овозможуваат развој на овоштарството, особено одгледувањето на цреши. Површините под овоштарници заземаат 2173 ха или 12,9% од вкупните површини под овошни насади во Република Северна Македонија¹⁷.

Површините под шуми и шумско земјиште во Југозападниот плански регион (просек 2010-2018) заземаат 187.589 ха или 52,04% од вкупната територија на регионот. Овој регион е најпошуменото подрачје во земјата и овде се лоцирани 21% од површините под шуми.

Од досега истражените рудни појава со економско значење се неметалните оруднувања и тоа гипсот алабастер во близината на Дебар, украсниот камен на Јабланица и лигнитот во Осломеј-Кичево и Пискупштина-Струшко. Од металите, утврдените резерви на железо во Тајмиште - Кичевско, се исцрпени. Посебно економско значење имаат резервите на лигнит во Осломеј-Кичевско, кои денес се користат од ТЕЦ Осломеј за производство на електрична енергија.

Од водите главен ресурс на регионот претставува Охридското Езеро, кое со својата природна убавина и големина претставува главна туристичка атракција во Република Северна Македонија. Специфичниот хидрогеолошки и геотектонски склоп на теренот условува појава на голем број големи извори-врела како што се: Св. Наум, Билјанините Извори, Летнички, Беј Бунар, Св. Илија, Студенчишта, Шум, Вевчанските извори, Горна Белица, и други. Издашноста на овие врела е над 1м³/сек и претставуваат главни изворници за водоснабдување на домаќинствата.

Од реките посебно стопанско значење имаат Црни Дрим и Треска чиј хидропотенцијал овозможил подигање на вештачки акумулации за производство на енергија (Глобочица и Дебарско езеро на р. Црни Дрим).

Природно и културно - историско наследство

Ова е најбогат регион со културно-историско наследство, претставено со повеќе од 350 различни споменици, археолошки локалитети, цркви, манастири, урбани и рурални споменични целини, тврдини и др.

¹⁷ Регионите во Република Северна Македонија, 2019г.; ДЗС

Старото јадро на градот Охрид со извонредно богата традиционална архитектура е ставено на списокот на светското културно наследство под заштита на УНЕСКО. Природното наследство е исто така прилично богато – национален парк Галичица, бројни споменици на природата од кои се издвојуваат Охридското езеро, Вевчански извори, Вевчанско езеро, Подгоречко езеро, Крушино, Тајмиште и др., како и природните резервати Белчишкото блато, Песочанска Река, Стража, Зајаска Река, итн. Разновидноста и изобилството на културно-историското и природно богатство му даваат исклучително висок потенцијал за развој на различни видови туризам (езерски, планински, културен, рурален, итн.) чие искористување во голема мерка ќе го забрза развојот на овој регион.

ЈУГОИСТОЧЕН ПЛАНСКИ РЕГИОН

Положба, граници и природно-географски карактеристики



Југоисточниот плански регион ги опфаќа басенот на Струмичко-Радовишката и Гевгелиско-Валандовската Котлина, односно, сливното подрачје на Струмичка река и долното сливно подрачје на реката Вардар (јужно од Демир Капија). Вкупната површина на планскиот регион изнесува 2767,03 км² или 10,88 % од територијата на Република Северна Македонија. Регионот исцело ги опфаќа спомнатите котлини и масивите на планините Беласица на југ, Огражден на исток, Плачковица на север, Серта во централниот дел и источната страна на Кожуф планина. Долините на реките Вардар и Струмица

озможуваат комуникациско поврзување на регионот со соседните земји: Грција на југ и Бугарија на исток, како и со останатите подрачја од земјата (Тиквеш, Овче Поле и др.). Регионот се граничи со две држави членки на Европската Унија (Бугарија и Грција) со кои комуницира преку три гранични премини (Ново Село – со Република Бугарија, Дојран и Богородица – Гевгелија, со Република Грција) и еден железнички патен премин со Грција (кај Гевгелија).

Административно -територијална организација и развој на населбите

Поволните географски карактеристики и добро изградената патна инфраструктура (автопат и регионални патишта) условиле концентрација на голем број села (183), главно во полињата и развој на градовите Струмица, Радовиш, Гевгелија, Валандово и Богданци (5). Регионот има вкупно 188 населени места.

Подрачјето на Југоисточниот плански регион административно е организирано во 10 општини со следните карактеристики:

Табела бр. 4 Општините во Југоисточниот плански регион

	Општина	Површина км ²	Население 2021	жит/км ²	Населени места
1	Богданци	114,6	7.339	64,1	4
2	Босилово*	162,0	11.508	71,0	16

3	Валандово	331,1	10.508	31,7	29
4	Василево*	230,6	10.552	45,8	18
5	Гевгелија	483,5	21.582	44,6	17
6	Дојран*	155,7	3.084	19,8	13
7	Конче*	233,1	2.725	11,7	14
8	Ново село*	237,8	6.972	29,3	16
9	Радовиш	497,1	24.112	48,5	36
10	Струмица	321,5	49.995	155,5	25
	Вкупно	2767,000	148.377	53,6	188

Извор: Државен завод за статистика
Агенција за катастар на недвижности, *општини со седиште во село

Со просечна густина на населеност од 53,6 жители/км², Југоисточниот плански регион, заедно со Источниот и Вардарскиот се регионите со најниска густина на населеност, каде на 41,4% од вкупната територија на Државата, живее само 23,8% од вкупната популација. Стапката на пораст на депопулација мерена во однос на 2010 изнесува 14%. Вкупниот број на население во регионот во 2019 година е 148.377 жители или 8,% од вкупната популација во државата.

Природни ресурси

Природните ресурси на Југоисточниот плански регион претставуваат шумите, земјоделското земјиште, минералните сировини и водите.

Земјоделското земјиште зазема површина од 114.594 ха или 9,04% од вкупните површини во Република Северна Македонија. Пасиштата се простираат на 54.700 ха, односно заземаат 47,73% од земјоделското земјиште во регионот или 7,34 % од вкупните површини под пасишта во земјата. Во структурата на обработливите површини ораниците и бавчите учествуваат со 81,9%. Поволните педоклиматски услови овозможуваат развој на градинарството, особено одгледувањето на раноградинарските култури. Овој плански регион дава 2/3 од продукцијата на раноградинарски култури во Република Македонија¹⁸.

Површините под шуми и шумско земјиште во Југоисточниот плански регион (просек 2010-2018) заземаат 142.277 ха или 51,42% од вкупната територија на регионот, односно 14,38% од вкупната површина под шуми во Република Северна Македонија.¹⁹ Овој регион претставува релативно добро пошумено подрачје, меѓутоа овде се широко распространети нискостеблените шуми и шикарите кои заземаат 2/3 од површините под шуми во регионот. Дрвната маса изнесува 12,6 милиони м³ и учествува со 16% во вкупната дрвна маса на државата, додека планираниот сечив етат на дрвна маса од 260.000 м³ годишно учествува со само 18% од вкупната количина на исечива дрвна маса на Република Северна Македонија. Југоисточниот регион се одликува и со најголем годишен прираст на дрвна маса во сите категории и видови на шумски насади.

Од истражените рудни појава со економско значење е наоѓалиштето на бакар - рудникот "Бучим"- Радовишко со вкупни резерви од 120 милиони тони и годишно производство од 50.000 тони бакарен концентрат и еден тон злато. Од неметалните рудни наоѓалишта значајни се фелдспатите во лежиштето "Амзали"- Струмичко со годишно производство од 40.000 тони. Посебно минералошко значење имаат термалните и термоминералните води и тоа: Струмичка бања во с. Бањско, со температура на водата од 730°С

¹⁸ Регионите во Република Северна Македонија, 2019г.; ДЗС

¹⁹ Државен завод за статистика – МАК СТАТ-база на податоци

и издашност во трите извори: главен извор 34 л/сек., извор "Јаките" од 8 л/сек. и извор "Силеџии" со 6л/сек, потоа термоминералните води во реонот на Гевгелија-Негорска Бања со изобилност во трите бушотини од 0,71 л/сек. $T = 43,50^{\circ}\text{C}$; термална вода во реонот на с. Смоквица, с. Горничет, с. Конско кај потокот Црешна-Гевгелиско; во реонот на Нови Дојран-Топлица, со издашност од 1-2 л/сек.; $T = 240^{\circ}\text{C}$; термална вода кај с.Градец-Валандово со изобилност од 0,4 л/сек., $T=18-210^{\circ}\text{C}$ и минерална вода во Аразиска р.-Валандовско со изобилност од 0,2 л/сек., $T=120^{\circ}\text{C}$.

Главен ресурс на регионот претставува реката Струмица со притоците и долното сливно подрачје на реката Вардар. Просечниот проток на реката Вардар кај Богородица изнесува $145 \text{ m}^3/\text{сек}$; а на Струмица кај Ново Село $4,20 \text{ m}^3/\text{сек}$. Од особено значење е Дојранско Езеро, кое воедно претставува главен туристички мотив за развој на летниот туризам во овој регион. Поради медитеранскиот плувиометриски режим на врнежи, овој регион добива мали количини на врнежи особено во вегетацискиот период, поради што се чувствува изразита потреба од води за наводнување и полевање на полјоделските култури.

Природно и културно - историско наследство

Југоисточниот плански регион е богат со културно-историско наследство од различен вид. Посебно се издвојуваат бројните цркви и манастири, како и неколкуте археолошки локалитети во близина на Валандово, Богданци и Гевгелија. Природното наследство е исто така прилично богато, а особено се вредни спомениците на природата - Дојранското Езеро, Смоларскиот и Колешинскиот водопад, Моноспитовското блато и бројни природни резервати, спелеолошки локалитети, итн. Разновидноста и богатството на културно-историското и природното богатство даваат можност за развој на различни видови туризам во регионот (езерски, планински, манастирски, рурален, итн.).

ПЕЛАГОНИСКИ ПЛАНСКИ РЕГИОН

Положба, граници и природно-географски карактеристики



Пелагонискиот плански регион ги опфаќа басените на Пелагониската и Преспанската Котлина, односно го сочинуваат две физичко-географски целини со вкупна површина од $4909,65 \text{ km}^2$ или 19,3 % од територијата на Република Северна Македонија и претставува најголем плански регион во земјата.

Регионот е заграден од север со планинските масиви на Јакупица и Бабуна, на исток со планините Дрен и Козјак, на југ со масивите на Ниџе и Баба и на запад со Галичица, Плаќенска, Илинска и Бушева Планина. На север, преку превоите Плетвар и Присад комуницира со долината на Вардар, на запад преку превојот Барбарас и Демир Хисар со долината на Треска, односно со Кичевската Котлина и Порече, додека на југ Пелагониската Котлина и Преспа се широко отворени кон Република Грција (Леринско). Комуникацијата помеѓу Пелагонија и Преспа се одвива преку превојот Гавато (1160 мнв), додека Преспа со Охридската Котлина комуникациски е поврзана преку превојот Буково (1200 мнв).

Широката отвореност на Пелагонискиот плански регион кон Република Грција овозможува поврзување со квалитетна патна инфраструктура, а релјефната конфигурација овозможува добро комуницирање на регионот и со соседните плански региони.

Од јужната страна регионот се граничи со Албанија и Грција. Комуникациите се остваруваат преку гранични премини: Стење кај Ресен со Албанија и Меџитлија кај Битола со Грција.

Административно-територијална организација и развој на населбите

Влијанието на градот Битола, како втор по големина град во Републиката, овозможил концентрација на голем број стопански, културни и образовни институции и управни функции во овој дел од земјата. Меѓутоа, природната отвореност и сообраќајна поврзаност на регионот со окружувањето не е оптимално искористена поради ниското ниво на размена со Република Грција.

Пелагонискиот плански регион е организиран во 9 општини.

Табела бр. 5 Општините во Пелагонискиот плански регион

	Општина	Површина км ²	Население 2021	жит/км ²	Населени места
1	Битола	788,9	85.164	108,0	66
2	Демир хисар	480,2	7.260	15,1	41
3	Долнени*	412,43	13.126	31,8	37
4	Кривогаштани*	89,12	5.167	58,0	13
5	Крушево	190,67	8.385	44,0	19
6	Могила*	255,63	5.283	20,7	23
7	Новаци*	753,53	2.648	3,5	41
8	Прилеп	1.199,12	69.025	57,6	59
9	Ресен	740,04	14.373	19,4	44
	Вкупно	4.909,64	210.431	42,9	343

Извор: Државен завод за статистика

*Агенција за катастар на недвижности, *општини со седиште во село*

Пелагонискиот плански регион е најголем по површина, но апсорбира само 11,5 % од вкупната популација (210.431 жители во 2021 година). Густината на населеност изнесува 42.9 жит/км² и е значително пониска од просекот во земјата. Најголем дел од населението (73%) е сконцентрирано само во две општини – Битола и Прилеп. Сите општини во Пелагонискиот плански регион се соочуваат со опаѓање на бројот на население, освен општина Долнени. Дури и градските населби Битола и Прилеп, кои спаѓаат во 5-те најголеми градови во државата, бележат популациско опаѓање. Најголемо опаѓање на популацијата за периодот 2011-2021 година е регистрирано во Општина Новаци (-20%). Овој регион е со најголем број на населени места (вкупно 343), од кои 5 се градски населби.

Природни ресурси

Природните ресурси на Пелагонискиот плански регион се земјоделското земјиште, шумите, минералните ресурси и водите.

Земјоделското земјиште зазема површина од 262.262 ха или само 20,7% од вкупните земјоделски површини во Република Северна Македонија. Пасиштата се простираат на 145 .678 ха, односно заземаат 55.55% од земјоделското земјиште во

регионот или 19,56% од вкупните површини под пасишта во земјата. Високиот процент на површини под пасишта и природни ливади е резултат на напуштање на некогашни оранични површини.

Во структурата на обработливите површини ораниците и бавчите учествуваат со 83,48%. Релјефните услови овозможуваат наводнување на 100.000 ха во сливот на Црна Река²⁰.

Површините под шуми и шумско земјиште во Пелагонискиот плански регион просек (2010-2018) заземаат 139.302 ха или 28,37% од вкупната територија на регионот. Во овој регион се лоцирани 14,1% од површините под шуми во Република Северна Македонија. Дрвната маса изнесува 12 милиони м³ и учествува со 15% во вкупната дрвна маса, додека сечивиот етат на дрвна маса од 228.000м³ годишно учествува со само 16% во искористената дрвната маса на Република Северна Македонија²¹. Искористувањето на дрвната маса во националните паркови Пелистер и Галичица се врши само во мелиоративните зони и тоа само како санитарни сечи²².

Од досега истражените рудни појава со економско значење се лежиштата на неметалите и лигнитот. Од неметалите со значителни експлоатациони резерви се дијатомејската земја во Манастир-Мариово, а од особено економско значење се белите мермери во Прилепско, кои денес се експлоатираат во рудникот Плетвар. Лигнитните лежишта во Пелагонија и Мариово денес се искористуваат во трите блока на ТЕЦ Битола. Посебен минерален ресурс претставуваат ладните минералните води кај селото Меџитлија кои се во експлоатација.

Од водите главен ресурс на регионот претставува реката Црна Река чиј енергетски потенцијал не е искористен. За наводнување на обработливите површини покрај денешните системи од акумулацијата Стрежево постојат можности за користење на водите во горниот слив на Црна Река преку акумулацијата Бучин за наводнување на Прилепско Поле. Преспанското Езеро претставува посебен туристички мотив, а заедно со Охридското Езеро ја комплетираат туристичката понуда од меѓународно значење.

Природно и културно – историско наследство

Во Пелагонискиот плански регион постои многу богато културно-историско наследство од различен вид. Посебно се издвојуваат археолошкиот локалитет Хераклеја, градската архитектура на Битола и традиционалната архитектура на Крушево, како и бројните цркви, манастири, урбани и рурални споменични целини, итн. Природното наследство е посебно богато - национален парк Пелистер, бројни споменици на природата од кои се издвојуваат Преспанското езеро, Маркови кули, неколку природни резервати, итн. Разновидноста и богатството на културно-историското и природно богатство даваат висок потенцијал за развивање на различни видови туризам (езерски, планински, манастирски, селски, итн.), чие искористување може да придонесе за развојот на овој регион.

ПОЛОШКИ ПЛАНСКИ РЕГИОН

Положба, граници и природно-географски карактеристики

²⁰ Регионите во Република Северна Македонија, 2019г.; ДЗС

²¹ Дрвната маса и планираниот сечив етат во планските региони се однесуваат на шумите уредени со шумско-стопански основи со кои стопанисува ЈП Македонски шуми

²² Просторен план на Република Македонија, ЈП за просторни и урбанистички планови, 2004г.



Полошкиот плански регион ја опфаќа истоимената котлина на север, Мавровската висорамнина, планинскиот масив Бистра и долината на реката Радика на запад. Вкупната површина на регионот изнесува 2 431,81 км², што изнесува 9,56 % од територијата на државата. Физичко-географски регионот е јасно издиференциран од окружувањето. На север, регионот е заграден со масивот на Шар Планина во должина од 80 км, која претставува државната граница кон Косово. На исток се издига ниската планина Жеден (1264 м.н.в), а од југоисток планината Сува Гора; кои го одвојуваат Полошкиот

плански регион од Скопската Котлина и басенот на реката Треска. Со Скопската Котлина овој регион комуницира преку Дервенската клисура и превојот Групчин (515 м.н.в), а на север преку превојот Јажинце, со котлината Косово и Метохија.

На запад природна граница претставува масивот на планината Кораб (2753 м.н.в), кој воедно е и државна граница кон Република Албанија. На запад овој плански регион комуницира преку долината на реката Радика со Дебарската Котлина, а на југозапад преку превојот Стража (1212 м.н.в) со Кичевската Котлина и понатака со Охридскиот басен.

Регионот се граничи со Република Косово (преку граничниот премин Јажинце) и со Република Албанија, каде не постои граничен премин.

Поволните географски карактеристики и добро изградената патна инфраструктура (автопат, регионални патишта, железницата) условиле развој на голем број села (184) и градовите Тетово и Гостивар. Вкупниот број населени места во регионот е 186 но поради демографска стагнација може да се констатира празнење на селата во Мавровскиот и Реканскиот крај.

Административно-територијална организација и развој на населбите

Подрачјето на Полошкиот плански регион административно припаѓа на 9 општини со следните карактеристики:

Табела бр. 6 Општините во Полошкиот плански регион

	Општина	Површина км ²	Население 2021	жит/км ²	Населени места
1	Брвеница*	164,9	13.645	82,8	10
2	Врапчиште*	157,4	19.842	126,1	15
3	Гостивар	516,5	59.770	115,7	35
4	Желино*	200,9	18.988	94,5	18
5	Јегуновце*	176,8	8.895	50,3	17
6	Боговиње*	141,7	22.906	161,7	16
7	Маврово и Ростуша*	674,9	5.042	7,5	42
8	Теарце*	136,5	17.694	129,6	13
9	Тетово	261,8	84.770	323,8	20
	Вкупно	2.431,4	251.552	103,5	186

Извор: Државен завод за статистика

*Агенција за катастар на недвижности, *општини со седиште во село*

На површина која изнесува 9,56% од вкупната територија на државата, во Полошкиот плански регион живее 13,7% од вкупната популација, односно во апсолутен износ 251.552 жители (2021 година). Само во две општини во регионот (Гостивар и Тетово) е поларизирано 57,5% од вкупната популација во Регионот. Полошкиот плански регион е вториот најгусто населен регион во земјата со 103,5 жители/км² (2021 год.) и значително над просекот на земјата од 72 жители/км². Полошкиот и Југозападниот плански регион имаат највисока негативна стапка на промена на популацијата од 20%, мерено во однос на 2010 година. Регионот се одликува со огромни разлики во густината на населеност помеѓу општините, кои се движат од 323,8 жител/км² во Општина Тетово до 7,5 жители/км² (Маврово и Ростуша).

Природни ресурси

Природните ресурси на Полошкиот плански регион претставуваат шумите, земјоделското земјиште и водите.

Педолошките и климатските услови овозможуваат развој на интензивното земјоделство во Полошката Котлина каде се застапени висококвалитетни почви од 1 до 4 класа. Меѓутоа, релјефните и почвените услови овозможуваат развој на квалитетни високопланински пасишта на Шара и Бистра, каде се распространети најквалитетните и најпространите пасишта за развој на летното сточарство.

Земјоделското земјиште зазема површина од 173.171 ха или 13,69% од вкупните површини во Република Северна Македонија, од кои доминираат пасиштата кои се простираат на 131.567ха, односно заземаат 75,97% од земјоделското земјиште во регионот или 17,66% од вкупните површини под пасишта во земјата. Во структурата на обработливите површини доминираат ораниците и бавчите и тие учествуваат со 72,94%. Меѓутоа карактеристично е тоа што и покрај поволните педоклиматски услови за развој на овоштарството, површините под овие култури се релативно мали и учествуваат само со 2,38% во обработливите површини²³.

Површините под шуми и шумско земјиште во Полошкиот плански регион (просек 2010-2018) заземаат 90.298 ха, уредени со шумско стопански основи од кои 27.268 ха во рамките на националниот парк "Маврово" кои имаат друга функција. Овој регион располага со квалитетните високостеблени букови и четинарски шуми (бор, ела и смрча). Од друга страна масивите на ниските планини Жеден и Сува Гора, поради варовничкиот состав, се карактеризираат со низок степен на пошуменост. Дрвната маса изнесува 4.4 милиони м³ (5.6 % од вкупната дрвна маса во Република Северна Македонија), а планираниот сечив етат на дрвна маса изнесува 73.000м³ годишно (само 5% од вкупната количина на исечена дрвна маса во земјата). Сечивиот етат е низок во однос на годишниот прираст поради режимите на заштита на шумите во НП " Маврово". Полошкиот плански регион не располага со позначајни метални руди. Од досега истражените појава на метални оруднувања со економско значење се хромните руди во Дервенската Клисура на преминот кон Скопската Котлина каде се експлоатираат во рудникот Радуша. Поголемо економско значење имаат неметалите од кои најголемо значење имаат сивите мермери во Гостивар и доломитите во Јегуновце и Чајле.

Од водите главен ресурс претставува реката Вардар со левата притока Пена и реката Радика. Реката Вардар има средногодишен проток од 25 м³/сек или годишно низ Полог протекуваат 796.000.000м³. Речните води главно се користат за наводнување на 13.500 ха обработливи површини, а шарските води се зафатени со хидросистемот Маврово

²³ Регионите во Република Северна Македонија, 2019г.; ДЗС

за производство на електрична енергија преку хидроелектраните Вруток, Врбен и Равен и ХЕ Пена. Од особено значење се реката Радика која со своите природни карактеристики и местоположба во Националниот парк Маврово претставува посебна туристичка вредност.

Значаен воден потенцијал претставува акумулацијата Мавровско Езеро подигната на реката Мавровка со брана висока 54 метри и запремина од 274.000.000 м³ вода. Посебна вредност претставува изворот на реката Вардар и Пена, како најголема лева притока.

Природно и културно - историско наследство

Полошкиот плански регион, се карактеризира со богато природно наследство, како националниот парк Маврово, реката Радика, Шар планина, неколку природни резервати (Ростуше, Св. Јован Бигорски, Стрезимир, Аџина река) и споменици на природата (Апилица, Пештера Калина Дупка, Беловиште, Попова шапка, Речица) кои во комбинација со големиот број на села даваат можности за развивање на планинскиот и руралниот туризам.

СЕВЕРОИСТОЧЕН ПЛАНСКИ РЕГИОН

Положба, граници и природно-географски карактеристики



Североисточниот регион ги опфаќа општините на крајниот североисточен дел на Републиката, долж границата со Република Србија, односно, сливното подрачје на реката Пчиња и Крива Река. Вкупната површина на регионот изнесува 2310,32 км² или 9,08% од територијата на Република Северна Македонија.

Физичко-географски регионот не е изразито диференциран од окружувањето. На север, границата на регионот претставува државната граница кон Република Србија и преку превојот Табановце се поврзува со Моравската Долина, а по долината на реката Пчиња со јужниот дел од Србија. На исток природна граница претставува ридот Деве Баир и истоимениот превој (1162 м.н.в.) како и северните ограноци на Осоговските планини долж кои води државната граница со Република Бугарија. Од југ природната граница ја чинат билата на Осоговските планини (2084 м.н.в.) и ниските ридови кои се издигаат кон Овче Поле. Од запад, регионот широко е отворен кон Скопската Котлина, додека на северозапад се издига планината Скопска Црна Гора (1651 м.н.в.). Во самиот регион може да се издвојат две поголеми котлини и тоа: Жеглигово или Кумановско-Пчињската Котлина и Славиште.

Положбата на планскиот регион и орографските карактеристики на теренот овозможуваат лесно поврзување со географските целини во окружувањето, а особено со прекуграничните региони.

Регионот се граничи со Србија на север и Бугарија на исток, а комуникацијата се остварува преку два патни гранични премини (Табановце во Куманово и Прохор Пчински во Старо Нагоричане кон Србија; и Деве Баир, Крива Паланка кон Бугарија).

Добрите патни врски (автопат, регионални патишта, железницата) условиле развој на градовите Куманово и Крива Паланка и развиена мрежа од 193 рурални населби. Меѓутоа, отсуството на ефективни мерки доведе до депопулација на руралните средини и

раселување на населението од селата од подрачјата на Козјачијата, Кратовско и Осоговијата и нивна концентрација во индустриските центри (Скопје и Куманово).

Административно-територијална организација и развој на населбите

Североисточниот плански регион има вкупно 195 населени места, и тоа 3 градски населби и 192 села. Подрачјето на Североисточниот плански регион административно припаѓа на 6 општини со следните карактеристики:

Табела бр. 7 Општините во Североисточниот плански регион

	Општина	Површина км ²	Население 2021	жит/км ²	Населени места
1	Кратово	375,42	7.545	20,1	31
2	Крива паланка	480,8	18.059	37,6	34
3	Куманово	509,48	98.104	192,6	50
4	Липково*	271,34	22.308	82,2	23
5	Ранковце*	240,74	3.465	14,4	18
6	Старо Нагоричане*	432,53	3.501	8,1	39
	Вкупно	2310,31	152.982	66,2	195

Извор: Државен завод за статистика

*Агенција за катастар на недвижности, *општини со седиште во село*

Североисточниот плански регион спаѓа во најмалите по површина региони, со само 9,08 % од вкупната територија на Државата, на кој живеат 152.982 жители, односно 8,3% од вкупната популација во државата. Регионот бележи стапка на промена на популацијата од -12,6% во 2021 година во споредба со 2010 година. Со просечна густината на населеност од 66,2 жители/км², е блиску до просекот на земјата (72 жители/км²). Внатререгионалните разлики во разместеноста на населението се мошне големи. Имено, во двете пренаселени општини - Липково и Куманово е сконцентрирано 78,7% од вкупното население во регионот, додека другите општини припаѓаат на зоната на слаба населеност. Освен во Липково каде со новиот Попис од 2021 година бројот на населението е зголемено за скромни 0,5%, останатите општини се подложни на демографско празнење. Најголемо намалување на популацијата е евидентирано во општина Старо Нагоричане (-22%7%).

Природни ресурси

Природните ресурси на Североисточниот плански регион претставуваат минералните ресурси, шумите, земјоделското земјиште и водите.

Педоклиматските услови и геолошката основа на теренот овозможиле создавање на разновидни почвени типови и поттипови. Поквалитетни почви се распространети по рамнинските делови на котлините Жеглигово и Славиште, каде е развиено интензивното земјоделско производство.

Земјоделското земјиште зафаќа површина од 143 537 ха (11,35% од вкупната земјоделска површина во државата), од кои 65.395 ха (44,93%) се пасишта. Обработливите површини заземаат 78.134 ха. Во структурата на обработливите површини ораниците и бавчите учествуваат со 82,12%²⁴, меѓутоа голем дел од нив претставуваат социјален угар.

Шумскиот ресурс е главно претставен со листопадни шуми разместени по падините на Осоговските Планини, Герман и Скопска Црна Гора. Вкупната површина под шуми (просек 2010-2018) изнесува 72.763 ха или 31,5% од површините во регионот²⁵. Дрвната маса изнесува 5,5 милиони м³ и учествува со 6% во вкупната дрвна маса на Република Северна Македонија, додека сечивиот етат учествува од 80.000.000 м³ годишно и учествува со само 5.7% во вкупната количина на сечива дрвна маса во земјата²⁶.

Минералните ресурси во регионот се застапени со појава на неметалните и метални оруднувања. Главно економско значење имаат олово-цинканите руди кои се појавуваат на Осогово во локалитетите: Руен, Бачила, Средно Брдо, Бачилски Поток, Луке, Рударска Населба, Садишка Река и др. Рудникот "Тораница" со годишен капацитет над 300.000²⁷ тони руда е најперспективниот ревер во планскиот регион. Од останатите метали перспективна е експлоатацијата на бакарни руди на локалитетот "Плавица" во Кратовско. Од неметалните оруднувања со економска перспектива се бентонитските глини во Гиновце-Крива Паланка, опалската бреча во Бељаковце-Куманово и кварцитите "Силекс"-Кратово.

Главен воден ресурс претставува реката Пчиња со Крива Река како најголема лева притока на р. Вардар. Годишните расположливи количини на вода изнесуваат 146 милиони м³ вода кои може да се користат за наводнување и водоснабдување преку изградба на брана Вакуф со бруто запремина 166 милиони м³ вода. Во планскиот регион нема врела и големи извори над 100лит/сек²⁸. Од посебно економско значење се термалните води кај с. Пројевци со издашност од 4 л/сек. и $T = 27-310^{\circ}C$ ²⁹.

Природно и културно - историско наследство

Природното и културно-историското наследство на Североисточниот плански регион, го сочинуваат: опсерваторијата Кокино, локалитетот Куклица, неколку вредни цркви и манастири (Лесновски, Осоговски, Старо Нагоричане и др.), старата градска архитектура на Кратово, како и неколку природни резервати и споменици на природата (Ваксинце, Мрамор, Карши Бавчи, Младо Нагоричане).

СКОПСКИ ПЛАНСКИ РЕГИОН

Положба, граници и природно-географски карактеристики

Скопскиот плански регион исцело го опфаќа басенот на Скопската Котлина со вкупната површина од 1.812,76 км² или 7,13% од територијата на Република Северна Македонија. Регионот претставува една физичко-географска целина заградена од север со масивот на планината Скопска Црна Гора (1651 м.н.в.), од запад со планината Жеден (1264 м.н.в.), од југ со високиот масив на Јакупица (2540 м.н.в.), а од исток со ниската Градешка планина (853 м.н.в.). Покрај јасната морфолошка издиференцираност на планскиот регион,

²⁴ Регионите во Република Северна Македонија, 2019г; ДЗС

²⁵ Државен завод за статистика – МАК СТАТ-база на податоци

²⁶ „Просторен план на Република Македонија“, ЈП за просторни и урбанистички планови, 2004г.

²⁷ *ibid*

²⁸ „Просторен план на Република Македонија“, ЈП за просторни и урбанистички планови, 2004г.

²⁹ *ibid*



релјефната конфигурација овозможува лесно сообраќајно поврзување со регионите во окружувањето.

Регионот граничи со Република Косово, а комуникацијата се реализира преку граничниот премин Блаце.

Централната положба на Скопската Котлина на Балканскиот Полуостров и поврзаноста со природните трансбалкански коридори условиле формирање и развој на градот Скопје како културен, економски и политички центар уште во римскиот период.

Функцијата на главна крстосница во Републиката, Скопскиот плански регион ја реализира и преку магистралните и регионални патишта преку кои главниот град е поврзан со внатрешноста на земјата. Овие патни правци интензивно ја поврзуваат Скопската Котлина со Полог, Кумановско, Порече, Велешко и Овче Поле.

Административно-територијална организација и развој на населбите

Согласно Законот за територијална организација на единиците на локалната самоуправа (Сл. Весник бр.55/04), Скопскиот плански регион е организиран во 17 општини од кои 10 се дел од градот Скопје како посебна единица на локалната самоуправа.

Табела бр. 8 Општините во Скопскиот плански регион

	Општина	Површина км ²	Население 2021г	жит/км ²	населени места
1	Арачиново*	31,3	12.676	404,9	4
2	Зелениково*	177,0	3.361	18,7	14
3	Илинден*	97,1	17.435	179,6	12
4	Петровец*	202,0	9.150	45,3	17
5	Студеничани*	276,2	21.970	79,6	19
6	Чучер-Сандево*	235,7	9.200	39,0	12
7	Гази Баба	111,8	69.626	622,6	15
8	Ѓорче Петров	66,8	44.844	671,0	7
9	Карпош	36,0	63.760	1772,1	2
10	Сарај	229,1	38.399	167,6	23
11	Сопиште*	222,1	6.713	30,2	13

12	Центар	7,5	43.893	5.829.1	1
13	Чаир	3,3	62.586	18.738.3	1
14	Шуто Оризари	7,6	25.726	3.407.4	1
15	Аеродром	21,1	77.735	3680.6	1
16	Бутел	54,5	37.968	696.1	4
17	Кисела Вода	33,7	61.965	1.839,8	2
	Вкупно	1.812,8	607.007	334,8	147

*Извор: Државен завод за статистика
Агенција за катастар на недвижности, *општини со седиште во село*

Според бројот на населението во 2021 година од 607.007 жители, Скопскиот плански регион е најголем, а според густината на населеност од 334,8 жит/км² е далеку над просекот во земјата 72 жит/км². Во 2021 година, во Скопскиот плански регион, на површина од само 7,13% од територијата на државата живее 33% од вкупното население во земјата. Во регионот егзистираат 146 села и градот Скопје, кој е пет пати поголем од вториот град по големина во државата, градот Битола. Концентрацијата на човечките ресурси, финансиските средства, институциите и градежно-техничките средства ја создаваат диспропорцијата во развојот помеѓу главниот град и останатиот дел од земјата. Единствено, Скопскиот плански регион, по спроведениот Попис во 2021 година бележи скроман раст на населението од 0,7%.

Природни ресурси

Земјоделското земјиште во Скопскиот регион зафаќа површина од 81.421 ха (6,44% од вкупната земјоделска површина во земјата), од кои 41.082 ха (50,45%) се пасишта. Во структурата на обработливите површини ораниците и бавчите учествуваат со 83,34%³⁰. Вкупната површина под шуми просек (2010-2018) изнесува 77.901³¹ ха (7,87% од вкупните шуми) што претставува 42,97% од вкупната територија на регионот. Дрвната маса изнесува 3,8 милиони м³ (4,7% од вкупната дрвна маса во земјата), а планираниот сечив етат на дрвна маса изнесува 58.000 м³ годишно (4,2% од вкупната количина на сечива дрвна маса во Република Северна Македонија)³².

Скопскиот регион е сиромашен со метални минерални сировини. Од досега истражените рудни појава економско значење имаат лежиштата на хромни руди во ревиот на Радушa и с. Кучково, а од неметалните оруднувања значајни се кварцниот песок во околината на Долно Соње и во сливот на Маркова Река. Резервите на овие два локалитети се проценети на околу 600.000 тони. Интересни се појавите на травертин, кој се експлоатира кај с. Кучково, а неистражени појави има и кај с. Свиларе, Матка и Мојанци. Висококвалитетни варовници се експлоатираат во рудникот Бањани. Од неметалите во експлоатација се и цементните лапорци, со најголеми резерви кај Усје (проценети на околу 50.000.000 тони и годишно производство во 2000г. од 914.000 тони).

³⁰ Регионите во Република Северна Македонија, 2019г.; ДЗС

³¹ Државен завод за статистика – МАК СТАТ-база на податоци

³² „Просторен план на Скопски регион-нацрт, Агенција за планирање на просторот, 2010г.

И енергетскиот потенцијал на регионот е скромно и го сочинува лежиштето Катланово, со регистрирани $18,6 \times 10^6$ тони билансни резерви лигнит, од кои $12,7 \times 10^6$ се експлоатациони резерви.

Хидроенергетскиот потенцијал на реката Треска се користи за производство на електрична енергија во ХЕЦ Матка (годишно производство од 20,320 MWh) и Света Петка (годишно производство од 66 GWh.)

Во Скопската котлина на површина од 272 км² е регистрирано геотермално поле со проценети резерви од 34×10^6 TJ. Најголеми испусти од полето досега се регистрирани кај Катланово (13л/с) и Волково (20л/с)³³.

Од водите главен ресурс на регионот претставува реката Вардар со притоците Треска, Лепенец, Пчиња, Маркова и Кадина Река. Реката Треска и Кадина Река покрај хидроенергетскиот потенцијал, со своите амбиентални убавини нудат извонредни услови за рекреација и развој на туристичко угостителски содржини.

Од особено значење за водоснабдување на населението од Скопската Котлина, со извонредно чиста вода, претставува карстното врело "Рашче", кое има константна издашност од 3 - 7 м³/сек. За Скопската Котлина е значајно богатството на подземни води кои се јавуваат на целото подрачје од полето на длабочини од 3 до 8 метри, а во југоисточниот дел од Скопско Поле се јавуваат и артерски води на длабочина од 40 метри³⁴.

Природно и културно-историско наследство

Од природното и културно-историското наследство во Скопскиот плански регион, по својот туристички потенцијал посебно се издвојуваат археолошкиот локалитет Скупи, тврдината Кале, аквадуктот, старата градска чаршија во градот Скопје, бројни цркви и манастири, како и неколку природни резервати и споменици на природата, од кои најголем туристички потенцијал имаат Матка, езерото Треска и Парк Шума Водно.

³³ ibid

³⁴ Просторен план на Скопски регион-нацрт, Агенција за планирање на просторот

И енергетскиот потенцијал на регионот е скроман и го сочинува лежиштето Катланово, со регистрирани $18,6 \times 10^6$ тони билансни резерви лигнит, од кои $12,7 \times 10^6$ се експлоатациони резерви.

Хидроенергетскиот потенцијал на реката Треска се користи за производство на електрична енергија во ХЕЦ Матка (годишно производство од 20,320 MWh) и Света Петка (годишно производство од 66 GWh.)

Во Скопската котлина на површина од 272 км² е регистрирано геотермално поле со проценети резерви од 34×10^6 TJ. Најголеми испусти од полето досега се регистрирани кај Катланово (13л/с) и Волково (20л/с)³³.

Од водите главен ресурс на регионот претставува реката Вардар со притоците Треска, Лепенец, Пчиња, Маркова и Кадина Река. Реката Треска и Кадина Река покрај хидроенергетскиот потенцијал, со своите амбиентални убавини нудат извонредни услови за рекреација и развој на туристичко угостителски содржини.

Од особено значење за водоснабдување на населението од Скопската Котлина, со извонредно чиста вода, претставува карстното врело "Рашче", кое има константна издашност од 3 - 7 м³/сек. За Скопската Котлина е значајно богатството на подземни води кои се јавуваат на целото подрачје од полето на длабочини од 3 до 8 метри, а во југоисточниот дел од Скопско Поле се јавуваат и артерски води на длабочина од 40 метри³⁴.

Природно и културно-историско наследство

Од природното и културно-историското наследство во Скопскиот плански регион, по својот туристички потенцијал посебно се издвојуваат археолошкиот локалитет Скупи, тврдината Кале, аквадуктот, старата градска чаршија во градот Скопје, бројни цркви и манастири, како и неколку природни резервати и споменици на природата, од кои најголем туристички потенцијал имаат Матка, езерото Треска и Парк Шума Водно.

³³ ibid

³⁴ Просторен план на Скопски регион-нацрт, Агенција за планирање на просторот